

26. Änderung zum Flächennutzungsplan der Gemeinde Rhede (Ems)

Erweiterung Gewerbegebiet A 31 südlich der L 52

spezielle artenschutzrechtliche Prüfung (saP)

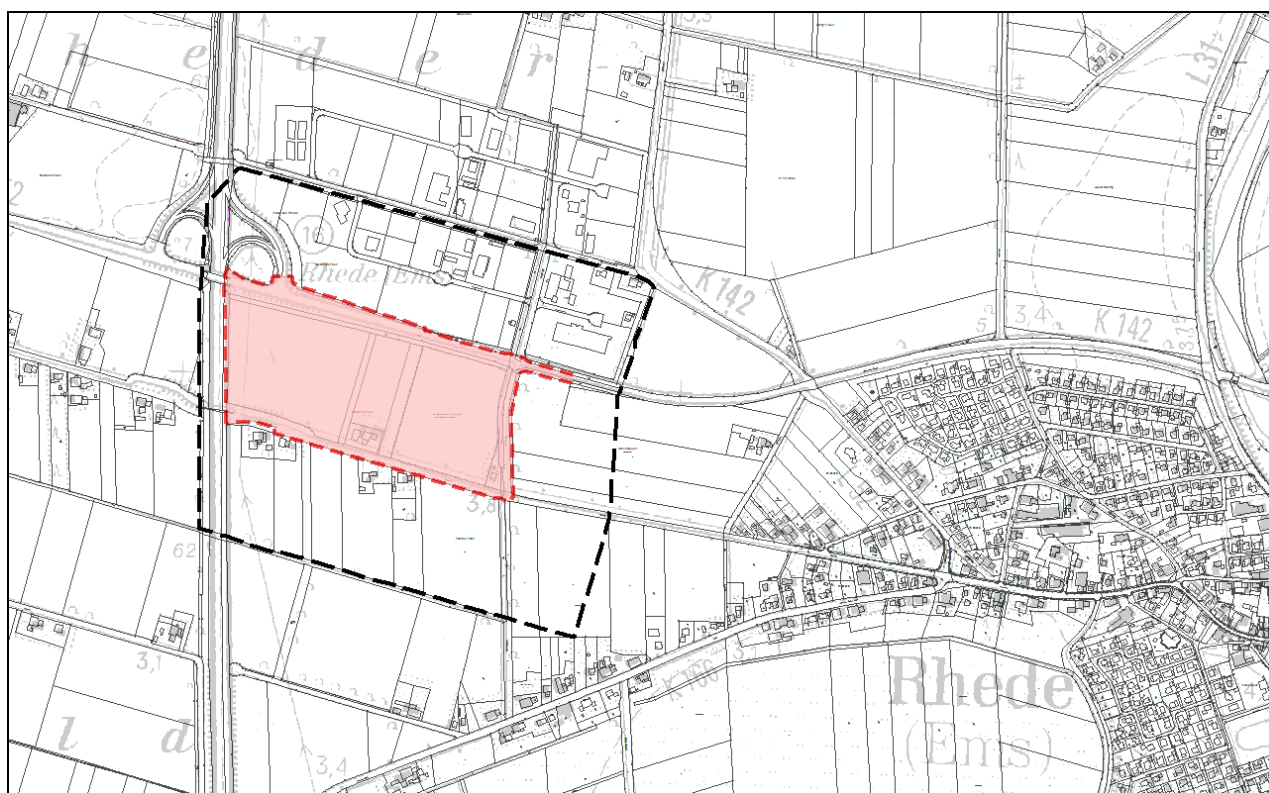


Abbildung 1: Übersicht Untersuchungsgebiet (schwarze gestrichelte Umrandung) mit Geltungsbereich (roter Bereich) der 26. Änderung des Flächennutzungsplanes westlich der Gemeinde Rhede



Ing.-Büro W. Grote GmbH

Bahnhofstraße 6-10
26871 Papenburg

planungsbüro peter stelzer GmbH

Grulandstraße 2
49832 Freren

Tel.: (05902) 503 702-0
Fax: (05902) 503 702-33

INHALTSVERZEICHNIS

1	ALLGEMEIN	4
1.1	Einleitung	4
1.2	Anlass	4
1.3	Aufgabe und Ziel	4
1.4	Kurzbeschreibung des Vorhabens	5
2	RECHTLICHE GRUNDLAGEN	5
3	BEGRIFFSBESTIMMUNGEN	7
4	METHODISCHES VORGEHEN	8
4.1	Artenschutzrechtliche Untersuchung nach § 44 BNatSchG	8
5	DATENGRUNDLAGE	9
6	WIRKFAKTOREN	11
7	RELEVANZPRÜFUNG	11
7.1	Arten des Anhang IV der FFH-RL	13
7.2	Regelmäßige Gastvögel Niedersachsens nach Art. 4 Abs. 1 und 2 der EU-Vogelschutzrichtlinie	15
8	ERHEBUNG DER BESTANDSITUATION	19
8.1	Methodik der Bestandserfassung	19
8.2	Ergebnisse	20
8.2.1	Brutvögel	20
8.2.2	Weitere Arten	22
8.3	Kontrolle der Ergebnisse der Relevanzprüfung auf Plausibilität	22
9	DARLEGUNG DER BETROFFENHEIT DER ARTEN	22
9.1	Artenschutzrechtliche Untersuchung nach § 44 BNatSchG	22
9.1.1	Vögel	22
9.1.2	Fledermäuse	48
10	MAßNAHMEN ZUR VERMEIDUNG UND ZUR SICHERUNG DER KONTINUIERLICHEN ÖKOLOGISCHEN FUNKTIONALITÄT	52
10.1	Maßnahmen zur Vermeidung	52
10.2	Maßnahmen zur Sicherung der kontinuierlichen ökologischen Funktionalität	53
11	HINWEISE ZUR EINGRIFFSREGELUNG	53

12	FAZIT	53
13	LITERATUR UND QUELLEN	54
14	ANHANG	59
	Blatt Nr. 1: Erfassungsergebnisse Brutvögel	59
	Blatt Nr. 2: Erfassungsergebnisse Fledermäuse.....	59

TABELLENVERZEICHNIS

	Tabelle 1: Übersicht der allgemeinen Wirkfaktoren des Vorhabens.....	11
	Tabelle 2: Auflistung der erfassten Vogelarten (Bestandsaufnahme 2016).....	20

1 ALLGEMEIN

1.1 Einleitung

Der Schutz wildlebender Tiere und Pflanzen war bereits im Reichsnaturschutzgesetz (1935) und in der Naturschutzverordnung (1936) verankert. Nach dem Grundgesetz galten diese als Landesrecht weiter. Um einer Rechtszersplitterung entgegenzuwirken, wurde das Bundesnaturschutzgesetz (BNatSchG) verabschiedet, das am 24. Dezember 1976 in seiner ursprünglichen Fassung in Kraft trat. Mit der Artenschutznovelle in 1987 wurde der Vollzug des Artenschutzes verstärkt. Die zweite umfassende Änderung, die am 9. Mai 1998 in Kraft getreten ist, hat europäisches Artenschutzrecht umgesetzt und das nationale Recht entsprechend angepasst (LANA 2007). Mit dem „Ersten Gesetz zur Änderung des Bundesnaturschutzgesetz“ vom 12. Dezember 2007 wurden die artenschutzrechtlichen Vorschriften in Deutschland infolge eines Urteils des Europäischen Gerichtshofs vom 10.01.2006 (C-98/03) geändert.

Mit der „Föderalismusreform“ vom September 2006 wurde die Rahmengesetzgebung aufgehoben. Damit hat der Bund erstmals die Möglichkeit erhalten, das Naturschutzrecht in eigener Regie umfassend zu regeln. (Zuvor besaß der Bund hier nur Rahmenkompetenz, die ergänzende Regelungen der Länder erforderte.) Mit dem „neuen“ Bundesnaturschutzgesetz (BNatSchG) vom 29. Juli 2009 (aktuelle Fassung) wird der Artenschutz bundeseinheitlich „abweichungsfest“ geregelt. Die Länder können bezüglich des Artenschutzes keine abweichenden Regelungen treffen.

1.2 Anlass

In der Gemeinde Rhede/Ems wird beabsichtigt das Gewerbegebiet an der A 31 südlich der L 52 zu erweitern. Durch die 26. Änderung des Flächennutzungsplanes ermöglicht die Gemeinde Unternehmen sich hier unmittelbar an der Autobahn anzusiedeln.

Bei allen genehmigungspflichtigen Planungs- und Zulassungsverfahren müssen die Artenschutzbelange entsprechend den europäischen Bestimmungen geprüft werden. Aufgrund dessen ist nach Vorgabe der Unteren Naturschutzbehörde des Landkreises Emsland im Rahmen dieses Genehmigungsverfahrens eine spezielle artenschutzrechtliche Prüfung (im Folgenden kurz saP genannt) durchzuführen.

Die vorliegende saP ist ein gesonderter Fachbeitrag, bei dem ein fest umrissenes Artenspektrum über die allgemeine Eingriffsregelung hinaus einem besonderen Prüfprogramm, wie nachfolgend aufgeführt, unterzogen wird.

1.3 Aufgabe und Ziel

In der vorliegenden saP werden:

- die artenschutzrechtlichen Verbotstatbestände nach § 44 Abs. 1 i. V. m. Abs. 5 Bundesnaturschutzgesetz (BNatSchG) bezüglich der gemeinschaftsrechtlich geschützten Arten (alle heimischen europäischen Vogelarten, Arten des Anhang IV der FFH-RL (Flora-Fauna-Habitat-Richtlinie)), die durch das Vorhaben erfüllt werden können, ermittelt und dargestellt,

- ggf. die naturschutzfachlichen Voraussetzungen für eine Ausnahmeregelung gemäß § 45 Abs. 7 BNatSchG geprüft, d. h. es muss nachgewiesen werden, dass sich der Erhaltungszustand der Population der betroffenen Art nicht verschlechtern wird.

1.4 Kurzbeschreibung des Vorhabens

Die Gemeinde Rhede/Ems beabsichtigt auf einer Fläche von ca. 17 ha weitere Gewerbeflächen auszuweisen (26. Flächennutzungsplanänderung).

Unmittelbar westlich des Geltungsbereichs verläuft die Autobahn A 31. Mit in die Planungen einbezogen ist die L 52, die die nördliche Begrenzung des Geltungsbereichs darstellt. Südlich schließen sich größere Ackerflächen an, die von zwei Einzelhöfen und der Zollstraße begrenzt werden. Zudem weist die Zollstraße eine ältere Baumreihe auf, die beidseitig der Straße verläuft. Die östliche Grenze des Geltungsbereichs bildet die Straße „Sechstes Fach“.

Die Erschließung des Gewerbegebietes erfolgt zum einen über die Straße „Sechstes Fach“ sowie vom Süden über die Zollstraße.

Das Untersuchungsgebiet (UG) zur speziellen artenschutzrechtlichen Prüfung (saP) umfasst den Geltungsbereich sowie das Umfeld von gut 200 m. Nördlich der L 52 schließt sich ein Gewerbegebiet an. Diese befindet sich in einem für Gastvögel wertvollen Bereich von landesweiter Bedeutung (vorläufig) (http://www.umweltkarten-niedersachsen.de/GlobalNetFX_Umweltkarten/). Westlich der Autobahn schließen sich wertvolle Bereiche mit offenem Status für Gast- und Brutvögel an.

2 RECHTLICHE GRUNDLAGEN

Zum Schutz wildlebender Tier- und Pflanzenarten vor Beeinträchtigungen durch den Menschen sind auf gemeinschaftsrechtlicher und nationaler Ebene umfangreiche Vorschriften erlassen worden. Das BNatSchG unterscheidet in § 7 Abs. 2 Nr. 13 „besonders geschützte Arten“ und in Nr. 14 „streng geschützte Arten“, die dem gesetzlichen Schutz unterliegen.

Als **besonders geschützte Arten** gelten:

- Arten der Anhänge A und B der EG – Artenschutzverordnung (EG-VO)
- Arten des Anhangs IV der FFH-RL sowie alle europäischen Vogelarten nach Art. 1 der Vogelschutz- Richtlinie (VSch-RL)
- Arten der Anlage 1, die in Spalte 2 der Bundesartenschutzverordnung (BArtSchV) mit einem Kreuz gekennzeichnet sind

Als **streng geschützte Arten** gelten:

- Arten des Anhangs A der EG – Artenschutzverordnung (EG-VO)
- Arten des Anhangs IV der FFH-RL
- Arten der Anlage 1, die in Spalte 3 der Bundesartenschutzverordnung (BArtSchV) mit einem Kreuz gekennzeichnet sind.

Europarechtlich ist der Artenschutz in den Artikeln 12, 13 und 16 der Richtlinie 92/43/EWG des Rates zur Erhaltung der natürlichen Lebensräume sowie der wildlebenden Tiere und Pflanzen vom 21.05.1992 - FFH-RL - sowie in den Artikeln 5, 7 und 9 der Richtlinie 2009/147/EG des Europäischen Parlaments und des Rates über die Erhaltung der wildlebenden Vogelarten vom 30. November 2009 - Vogelschutz-Richtlinie VSch-RL - verankert. Im nationalen deutschen Naturschutzrecht ist der Artenschutz in den Bestimmungen der §§ 44 und 45 BNatSchG umgesetzt.

Die für diese saP maßgeblichen Verbotstatbestände („Zugriffverbote“) sind in § 44 Abs. 1 BNatSchG normiert. Danach ist es grundsätzlich „*verboten*,

1. *wild lebenden Tieren der besonders geschützten Arten nachzustellen, sie zu fangen, zu verletzen, zu töten oder ihre Entwicklungsformen aus der Natur zu entnehmen, zu beschädigen oder zu zerstören,*
2. *wild lebende Tiere der streng geschützten Arten und der europäischen Vogelarten während der Fortpflanzungs-, Aufzucht-, Mauser-, Überwinterungs- und Wanderungszeiten erheblich zu stören; eine erhebliche Störung liegt vor, wenn sich durch die Störung der Erhaltungszustand der lokalen Population einer Art verschlechtert.*
3. *Fortpflanzungs- und Ruhestätten der wild lebenden Tiere der besonders geschützten Arten aus der Natur zu entnehmen, zu beschädigen oder zu zerstören,*
4. *wild lebende Pflanzen der besonders geschützten Arten oder ihre Entwicklungsformen aus der Natur zu entnehmen, sie oder ihre Standorte zu beschädigen oder zu zerstören (Zugriffverbote).“*

Für Eingriffe in den Naturhaushalt, die nach der naturschutzrechtlichen Eingriffsregelung gemäß § 15 BNatSchG zulässig sind, enthält § 44 Abs. 5 BNatSchG Einschränkungen der artenschutzrechtlichen Verbotstatbestände:

„(5) Für nach § 15 zulässige Eingriffe in Natur und Landschaft sowie für Vorhaben im Sinne des § 18 Abs. 2 Satz 1, die nach den Vorschriften des Baugesetzbuches zulässig sind, gelten die Zugriffs-, Besitz- und Vermarktungsverbote nach Maßgabe von Satz 2 bis 5. Sind in Anhang IV Buchstabe a der Richtlinie 92/43/EWG aufgeführte Tierarten oder europäische Vogelarten oder solche Arten betroffen, die in einer Rechtsverordnung nach § 54 Absatz 1 Nummer 2 aufgeführt sind, liegt ein Verstoß gegen das Verbot des Absatzes 1 Nummer 3 und im Hinblick auf damit verbundene unvermeidbare Beeinträchtigungen wild lebender Tiere auch gegen das Verbot des Absatzes 1 Nummer 1 nicht vor, soweit die ökologische Funktion der von dem Eingriff oder Vorhaben betroffenen Fortpflanzungs- oder Ruhestätten im räumlichen

Zusammenhang weiterhin erfüllt wird. Soweit erforderlich, können auch vorgezogene Ausgleichsmaßnahmen festgesetzt werden. Für Standorte wild lebender Pflanzen der in Anhang IV Buchstabe b der Richtlinie 92/43/EWG aufgeführten Arten gelten die Sätze 2 und 3 entsprechend. Sind andere besonders geschützte Arten betroffen, liegt bei Handlungen zur Durchführung eines Eingriffs oder Vorhabens kein Verstoß gegen die Zugriffs-, Besitz- und Vermarktungsverbote vor.“

Entsprechend der obigen Ausführung gelten die artenschutzrechtlichen Verbote bei nach § 15 zulässigen Eingriffen in Natur und Landschaft sowie nach den Vorschriften des Baugesetzbuches zulässigen Vorhaben im Sinne des § 18 Abs. 2 Satz 1 nur für die in Anhang IV der FFH-RL aufgeführten Tierarten, für alle europäischen Vogelarten sowie für solche Arten, die in einer Rechtsverordnung nach § 54 Abs. 1 Nummer 2 aufgeführt sind.

3 BEGRIFFSBESTIMMUNGEN

Die Begriffsbestimmungen und die fachliche Auslegung der Verbotstatbestände der nachfolgenden Untersuchung stützen sich auf die vorgeschlagenen Definitionen im Zusammenhang mit den Grundtatbeständen des § 44 Abs. 1 BNatSchG der Bund/Länderarbeitsgemeinschaft Naturschutz, Landschaftspflege und Erholung (LANA), stA „Arten- und Biotopschutz“ (September 2009).

Entsprechend ist eine Verschlechterung des Erhaltungszustandes „immer dann anzunehmen, wenn sich als Folge der Störung die Größe oder der Fortpflanzungserfolg der lokalen Population signifikant und nachhaltig verringert. Bei häufigen und weit verbreiteten Arten führen kleinräumige Störungen einzelner Individuen im Regelfall nicht zu einem Verstoß gegen das Störungsverbot. Störungen an den Populationszentren können aber auch bei häufigeren Arten zur Überwindung der Erheblichkeitsschwelle führen. Demgegenüber kann bei landesweit seltenen Arten mit geringen Populationsgrößen eine signifikante Verschlechterung bereits dann vorliegen, wenn die Fortpflanzungsfähigkeit, der Bruterfolg oder die Überlebenschancen einzelner Individuen beeinträchtigt oder gefährdet werden.“

4 METHODISCHES VORGEHEN

4.1 Artenschutzrechtliche Untersuchung nach § 44 BNatSchG

Gegenstand der saP sind Arten nach Anhang IV der FFH-Richtlinie und europäische Vogelarten, deren Anwesenheit im Untersuchungsgebiet nicht von vorneherein ausgeschlossen werden kann. Somit können in einem ersten Schritt (Relevanzprüfung) die Arten von einer weiteren Prüfung ausgeschlossen werden, die aufgrund vorliegender Daten (Verbreitungskarten, Verzeichnis der in Niedersachsen besonders oder streng geschützten Arten (THEUNERT 2008a und 2008b)), eigener Erfahrungen/ Kenntnisse und dem Wissenstand der Mitarbeiter des Planungsbüros regionalplan & uvp als nicht relevant für das Vorhabengebiet identifiziert werden können.

In einem weiteren Schritt wird durch Bestandsaufnahmen die einzelartenbezogene Bestandssituation im Wirkraum des Vorhabens erhoben. Auf Basis dieser Untersuchungen können dann die Arten identifiziert werden, die vom Vorhaben tatsächlich betroffen sind bzw. betroffen sein können. Auf Grund der Ergebnisse der Bestandsaufnahme sind die Ergebnisse der Relevanzprüfung nochmals auf Plausibilität zu kontrollieren.

In die Beurteilung, ob artenschutzrechtliche Verbotstatbestände erfüllt sind, werden Vorkehrungen zur Vermeidung von Beeinträchtigungen sowie Maßnahmen zur Wahrung der kontinuierlichen ökologischen Funktionalität einbezogen.

Vorkehrungen zur Vermeidung von Beeinträchtigungen setzen am Projekt an. Sie führen dazu, dass Projektwirkungen entweder vollständig unterbleiben oder soweit abgemildert werden, dass - auch individuenbezogen - keine erhebliche Einwirkung auf geschützte Arten erfolgt (z. B. Anbringen von Fledermaus-Überflughilfen).

Maßnahmen zur Wahrung der kontinuierlichen ökologischen Funktionalität („CEF-Maßnahmen“ - continuous ecological functionality-measures im Guidance document der EU-KOMMISSION (Hrsg. 2007)) setzen unmittelbar am betroffenen Bestand der geschützten Arten an. Sie dienen dazu, die Funktion der konkret betroffenen Lebensstätte für die betroffene (Teil-)Population in qualitativer und quantitativer Hinsicht zu erhalten. Dabei muss die Kontinuität der Lebensstätte gesichert sein. CEF-Maßnahmen müssen den Charakter kompensatorischer Vermeidungsmaßnahmen (die in der Eingriffsregelung i. d. R. Ausgleichsmaßnahmen darstellen) besitzen und einen unmittelbaren räumlichen Bezug zum betroffenen Habitat erkennen lassen, z. B. in Form einer Vergrößerung eines Habitats oder der Neuschaffung von Habitaten in direkter funktioneller Beziehung zu diesem.

Werden trotz der Durchführung von Vorkehrungen zur Vermeidung Verbotstatbestände erfüllt, so dienen **Kompensationsmaßnahmen** (FCS- Maßnahmen) dem Erhalt des derzeitigen (günstigen) Erhaltungszustandes der betroffenen Art. Diese Maßnahmen müssen aus den spezifischen Empfindlichkeiten und ökologischen Erfordernissen der jeweiligen betroffenen Art bzw. Population abgeleitet werden, d. h. sie sind an die jeweilige Art und an die Funktionalität auszurichten. Auch hinsichtlich der zeitlichen Komponente ist zu beachten, dass keine Zeitlücke entsteht, in der eine irreversible Schwächung der Population zu befürchten ist.

5 DATENGRUNDLAGE

Als Datengrundlage für die saP dienen folgende Veröffentlichungen:

- Verzeichnis der in Niedersachsen besonders oder streng geschützten Arten; Teil A: Wirbeltiere, Pflanzen und Pilze sowie Teil B: Wirbellose Tiere mit Stand vom 1. November 2008 (THEUNERT 2008a und 2008b)
- Rote Liste gefährdeter Tiere Deutschlands (BINOT et al. 1998)
- Rote Liste gefährdeter Tiere, Pflanzen und Pilze Deutschlands; Band 1: Wirbeltiere (BfN 2009)
- Rote Liste der Brutvögel Deutschlands (GRÜNEBERG et al. 2015)
- Rote Liste und Gesamtartenliste der Säugetiere Deutschlands (MEINIG et al. 2008)
- Rote Liste gefährdeter Pflanzen Deutschlands (LUDWIG & SCHNITTLER 1996)
- Rote Liste der gefährdeten Biotoptypen (RIEKEN et al. 2006)
- Rote Liste und Florenliste der Farn- und Blütenpflanzen in Niedersachsen und Bremen (GARVE 2004)
- Rote Liste der in Niedersachsen und Bremen gefährdeten Brutvögel (KRÜGER & NIPKOW 2015)
- Rote Liste der in Niedersachsen und Bremen gefährdeten Säugetierarten (HECKENROTH 1993)
- Rote Liste der Libellen Niedersachsens und Bremen (ALTMÜLLER & CLAUSNITZER 2010)
- Rote Liste der gefährdeten Amphibien und Reptilien in Niedersachsen und Bremen (PODLOUCKY et al. 1994)
- Rote Liste der in Niedersachsen und Bremen gefährdeten Heuschrecken (GREIN 2005)
- Rote Liste der in Niedersachsen gefährdeten Großschmetterlinge (LOBENSTEIN 2004)
- Rote Liste der in Niedersachsen und Bremen gefährdeten Webspinnen (FINCH 2004)
- Rote Liste der in Niedersachsen und Bremen gefährdeten Sandlaufkäfer und Laufkäfer (AßMANN et al. 2003)
- Rote Liste der in Niedersachsen und Bremen gefährdeten Wasserkäfer (HAASE 1996)

- Rote Liste und Gesamtartenliste der Flechten in Niedersachsen und Bremen (HAUCK & DE BRUYN 2010)
- Atlas der Brutvögel Niedersachsens 1981 – 1995 und des Landes Bremen (HECKENROTH & LASKE 1997)
- Atlas der Brutvögel in Niedersachsen und Bremen 2005 – 2008 (KRÜGER et al. 2014)
- Wichtige Brut- und Rastvogelgebiete in Niedersachsen (MELTER & SCHREIBER 2000)
- Handbuch der Fledermäuse Europas und Nordwestafrikas (DIETZ et al. 2007)
- Zur Verbreitung der Amphibien und Reptilien in Niedersachsen (PODLOUCKY et al. 1991)
- Verbreitungsatlas der Farn- und Blütenpflanzen in Niedersachsen und Bremen (GARVE 2007)
- Ökologie und Verbreitung von Arten der FFH-RL in Deutschland (PETERSEN et al. 2003 und 2004)
- Fauna der Heuschrecken (*Ensifera* & *Caelifera*) in Niedersachsen (GREIN 2010)
- Vollzugshinweise für Arten und Lebensraumtypen (NLWKN (Hrsg.) Online im Internet)

6 WIRKFAKTOREN

Entsprechend der Beschreibung des Vorhabens werden für die artenschutzrechtliche Beurteilung folgende Wirkungen und Wirkzonen zu Grunde gelegt.

Tabelle 1: Übersicht der allgemeinen Wirkfaktoren des Vorhabens

Baubedingte Wirkungen
<ul style="list-style-type: none"> • mögliche Zerstörungen von Fortpflanzungs- und Ruhestätten durch die Baumaßnahmen, • temporärer Biotop- und Bodenverlust/ temporäre Beeinträchtigung des Lebensraumes durch Bauflächen/ Baustreifen (einschließlich temporäre Veränderung der Standortverhältnisse, der Bodenstruktur, visueller und akustischer Wirkungen), • temporäre Lärm- und Schadstoffemissionen und damit einhergehende Störungen durch den Baubetrieb, • mögliche baubedingte Tötungen von Individuen, • z. T. temporärer Verlust und Verstärkung der Zerschneidung faunistischer Funktionsräume und Funktionsbeziehungen.
Anlagebedingte Wirkungen
<ul style="list-style-type: none"> • Entwertung faunistischer Funktionsräume und Funktionsbeziehungen durch verstärkte visuelle Störreize, Zerschneidungsverstärkung, Standortveränderung, • Beeinträchtigungen des Lebensraumes durch Versiegelung (Zuwegungen, Bauwerk), • Beeinträchtigungen des Lebensraumes durch zusätzliche Überbauung und Strukturveränderungen, • Biotopverlust durch Versiegelung und Überbauung/ Strukturveränderung, • Verlust faunistischer Funktionsräume und Funktionsbeziehungen durch Versiegelung/ Überbauung/Nutzungsveränderungen.
Betriebsbedingte Wirkungen
<ul style="list-style-type: none"> • mögliche Störungs- und Vertreibungswirkungen durch den Betrieb der Stallanlage (akustische und visuelle Störreize durch den veränderten Verkehrsfluss durch Ab- und Zulieferungsverkehr), • ggf. mögliche Individuenverluste durch Kollision mit Verkehr.

7 RELEVANZPRÜFUNG

Auf der Ebene des Genehmigungsverfahrens sind prinzipiell alle im Land Niedersachsen vorkommenden Arten des Anhangs IV der FFH-RL und alle im Land Niedersachsen vorkommenden europäischen Vogelarten gemäß Artikel 1 der VSch-RL betrachtungsrelevant. Dieses umfangreiche Artenspektrum soll im Rahmen der Relevanzprüfung zunächst auf die Arten reduziert werden, die unter Beachtung der Lebensraumsprüche im Untersuchungsraum vorkommen können und für die eine Beeinträchtigung im Sinne der Verbotstatbestände des § 44 Abs. 1 BNatSchG durch Wirkungen des Vorhabens nicht von vornherein ausgeschlossen werden kann.

Entsprechend der Verbreitungskarten, sonstiger Literatur (siehe Datengrundlage) sowie der eigenen Erfahrungen und Kenntnissen über den Planungsraum sind Vorkommen betrachtungsrelevanter Arten im Wesentlichen aus der Gruppe der Brutvögel denkbar.

Somit werden Bestandserhebungen für die oben genannte Artengruppe durchgeführt. Auf das Vorkommen weiterer streng geschützter Arten aus den anderen Artengruppen und auf das Vorkommen von Lebensraumtypen wird bei den Begehungen geachtet.

Die Dokumentation der Relevanzprüfung erfolgt in tabellarischer Form:

Die Tabellen zur Ermittlung des zu prüfenden Artenspektrums bauen auf die Hinweise zur Aufstellung der naturschutzfachlichen Angaben zur speziellen artenschutzrechtlichen Prüfung in der Straßenplanung (Fassung mit Stand 03/2011) der Obersten Baubehörde im Bayrischen Staatsministerium auf.

Die Kürzel der Spalten am Tabellenanfang haben folgende Bedeutung:

V: Verbreitungsgebiet

X = Das Vorhaben liegt innerhalb des bekannten Verbreitungsgebiets der Art in Niedersachsen oder keine Angaben zur Verbreitung der Art in Niedersachsen vorhanden (k.A.).

0 = Das Vorhaben liegt außerhalb des bekannten Verbreitungsgebiets der Art in Niedersachsen.

L: Lebensraum

X = Der erforderliche Lebensraum/ die spezifischen Habitatansprüche der Art sind voraussichtlich erfüllt oder keine Angabe möglich (k.A.).

0 = Der erforderliche Lebensraum kommt nicht vor bzw. die spezifischen Habitatansprüche der Art sind mit Sicherheit nicht erfüllt.

E: Empfindlichkeit der Art gegenüber den Wirkungen

X = Die Wirkungsempfindlichkeit der Art ist gegeben bzw. nicht auszuschließen.

0 = Die Wirkungsempfindlichkeit der Art ist projektspezifisch so gering, dass mit hinreichender Sicherheit davon auszugehen ist, dass keine Verbotstatbestände ausgelöst werden können (i. d. R. nur weit verbreitete, ungefährdete Arten).

Arten, bei denen die Kategorie V (Verbreitungsgebiet) mit „0“ bewertet wurde, sind als nicht betrachtungsrelevant identifiziert und können damit von den weiteren Prüfschritten ausgeschlossen werden.

Für alle weiteren Arten werden die Kategorien „Lebensraum“ und „Empfindlichkeit“ abgeprüft. Arten, bei denen die Kategorie „Lebensraum“ mit „0“ bewertet wurde, sind als nicht betrachtungsrelevant identifiziert und können damit von den weiteren Prüfschritten ausgeschlossen werden.

Bei den Arten, wo der erforderliche Lebensraum bzw. die spezifischen Habitatansprüche voraussichtlich erfüllt sind oder keine Angaben möglich sind und die Empfindlichkeit gegenüber den Wirkungen des geplanten Vorhabens gegeben sind bzw. nicht

auszuschließen sind, erfolgt die Betrachtung der möglichen Betroffenheit Art für Art. Entsprechend werden diese Arten der weiteren saP zu Grunde gelegt.

7.1 Arten des Anhang IV der FFH-RL

Tierarten:

Kategorie			Art	Wissenschaftlicher Name	RL Nds	RL D	sg
V	L	E					
Säugetiere ohne Fledermäuse							
X	0		Biber	<i>Castor fiber</i>	0	V	x
0			Birkenmaus	<i>Sicista betulina</i>	G	1	x
0			Braunbär	<i>Ursus arctos</i>	0	0	x
0			Europäischer Nerz	<i>Mustela lutreola</i>	0	0	
0			Feldhamster	<i>Cricetus cricetus</i>	2	1	x
X	0		Fischotter	<i>Lutra lutra</i>	1	3	x
0			Großer Tümmler	<i>Tursiops truncatus</i>	1	0	x
0			Haselmaus	<i>Muscardinus avellanarius</i>	R	G	x
0			Luchs	<i>Lynx lynx</i>	0	2	x
0			Schweinswal	<i>Phocoena phocoena</i>	1	2	x
0			Wildkatze	<i>Felis silvestris</i>	2	3	x
0			Wisent	<i>Bison bonasus</i>	0	0	x
X	0		Wolf	<i>Canis lupus</i>	0	1	x
Kriechtiere							
0			Europ. Sumpfschildkröte	<i>Emys orbicularis</i>	0	1	x
0			Schlingnatter	<i>Coronella austriaca</i>	2	3	x
X	0		Zauneidechse	<i>Lacerta agilis</i>	3	V	x
Lurche							
0			Geburtshelferkröte	<i>Alytes obstetricans</i>	3	3	x
0			Gelbbauchunke	<i>Bombina variegata</i>	1	2	x
X	0		Kammolch	<i>Triturus cristatus</i>	3	V	x
X	0		Kleiner Wasserfrosch	<i>Pelophylax lessonae</i>	2	G	x
X	0		Knoblauchkröte	<i>Pelobates fuscus</i>	3	3	x
X	0		Kreuzkröte	<i>Bufo calamita</i>	3	V	x
X	0		Laubfrosch	<i>Hyla arborea</i>	2	3	x
X	0		Moorfrosch	<i>Rana arvalis</i>	3	3	x
0			Rotbauchunke	<i>Bombina bombina</i>	1	2	x
0			Springfrosch	<i>Rana dalmatina</i>	2	-	x
0			Wechselkröte	<i>Pseudepidalea viridis</i>	1	3	x
Fische							

Kategorie			Art	Wissenschaftlicher Name	RL Nds	RL D	sg
V	L	E					
0			Nordseeschnäpel	<i>Coregonus oxyrhynchus</i>	0	0	x
0			Stör	<i>Acipenser sturio</i>	0	0	x
Libellen							
0			Asiatische Keiljungfer	<i>Gomphus flavipes</i>	2	G	x
0			Östliche Moosjungfer	<i>Leucorrhinia albifrons</i>	R	1	x
0			Zierliche Moosjungfer	<i>Leucorrhinia caudalis</i>	R	1	x
0			Große Moosjungfer	<i>Leucorrhinia pectoralis</i>	2	2	x
0			Grüne Flussjungfer	<i>Ophiogomphus cecilia</i>	3	2	x
0			Grüne Mosaikjungfer	<i>Aeshna viridis</i>	1	1	x
0			Sibirische Winterlibelle	<i>Sympecma paedisca</i>	1	2	x
Käfer							
0			Grubenlaufkäfer	<i>Carabus variolosus</i>	0	1	x
0			Heldbock	<i>Cerambyx cerdo</i>	◇	1	x
0			Breitrand	<i>Dytiscus latissimus</i>	1	1	x
0			Schmalbindiger Breitflügel-Tauchkäfer	<i>Graphoderus bilineatus</i>	0	1	x
0			Eremit	<i>Osmoderma eremita</i>	◇	2	x
Tagfalter							
0			Wald-Wiesenvögelchen	<i>Coenonympha hero</i>	1	1	x
0			Eschen- Scheckenfalter	<i>Euphydryas maturna</i>	0	1	x
0			Schwarzfleckiger Ameisenbläuling	<i>Maculinea arion</i>	1	2	x
0			Dunkler Wiesenknopf-Ameisenbläuling	<i>Maculinea nausithous</i>	1	3	x
0			Heller Wiesenknopf-Ameisenbläuling	<i>Maculinea teleius</i>	0	2	x
0			Großer Feuerfalter	<i>Lycaena dispar</i>	0	2	x
0			Blauschillernder Feuerfalter	<i>Lycaena helle</i>	0	1	x
0			Schwarzer Apollofalter	<i>Parnassius mnemosyne</i>	0	1	x
Nachtfalter							
0			Nachtkerzenschwärmer	<i>Proserpinus proserpina</i>	2	V	x
Schnecken							
0			Zierliche Tellerschnecke	<i>Anisus vorticulus</i>	◇	1	x
Muscheln							
0			Bachmuschel	<i>Unio crassus</i>	◇	1	x

Gefäßpflanzen:

Kategorie			Art	Wissenschaftlicher Name	RL Nds	RL D	sg
V	L	E					
0			Kriechender Sellerie	<i>Apium repens</i>	1	1	x
0			Einfache Mondraute	<i>Botrychium simplex</i>	0	2	x
0			Frauenschuh	<i>Cypripedium calceolus</i>	2	3	x
0			Sand-Silberscharte	<i>Jurinea cyanooides</i>	0	2	x
0			Sumpf-Glanzkraut	<i>Liparis loeselii</i>	2	2	x
X	0		Froschkraut	<i>Luronium natans</i>	2	2	x
0			Schierling- Wasserfenchel	<i>Oenanthe coniooides</i>	1	1	x
0			Moor- Steinbrech	<i>Saxifraga hirculus</i>	0	1	x
0			Vorblattloses Leinblatt	<i>Thesium ebracteatum</i>	1	1	x
0			Prächtiger Dünnfarn	<i>Trichomanes speciosum</i>	R	◇	x

LEGENDE**RL D Rote Liste Deutschland****RL Nds Rote Liste Niedersachsen**

Gefährdungskategorien der Roten Listen (D und Nds):

0 Bestand erloschen (ausgestorben oder verschollen)

1 Vom Erlöschen/ Aussterben bedroht

2 Stark gefährdet

3 Gefährdet

G Gefährdung unbekanntes Ausmaßes

R Extrem selten (Arten mit geographischer Restriktion)

V Vorwarnliste

D Daten unzureichend

* Keine Gefährdung/ ungefährdet

◇ Nicht bewertet/ keine Rote Liste vorhanden

N erst nach Veröffentlichung der Roten Liste nachgewiesen (Status unbekannt)

sg x = streng geschützte Art nach § 7 Abs. 2 Nr. 14 BNatSchG**7.2 Regelmäßige Gastvögel Niedersachsens nach Art. 4 Abs. 1 und 2 der EU-Vogelschutzrichtlinie**

Kategorie			Art	Wissenschaftlicher Name	Gastvogelart
V	L	E			
X	X	0	Austernfischer	<i>Haematopus ostralegus</i>	Zug
X	X	0	Baumfalke	<i>Falco subbuteo</i>	Zug
X	X	0	Bekassine	<i>Gallinago gallinago</i>	Zug
0			Bergente	<i>Aythya marila</i>	Zug
X	X	X	Blässgans	<i>Anser albifrons</i>	Zug
X	0		Blässhuhn	<i>Fulica atra</i>	Zug
X	X	0	Blaukehlchen	<i>Luscinia svecica</i>	Anh I
0			Brachpieper	<i>Anthus campestris</i>	Anh I

X	X	0	Brandgans	<i>Tadorna tadorna</i>	Zug
0			Brandseeschwalbe	<i>Sterna sandvicensis</i>	Anh I
X	X	0	Braunkehlchen	<i>Saxicola rubetra</i>	Zug
X	0		Bruchwasserläufer	<i>Tringa glareola</i>	Anh I
0			Drosselrohrsänger	<i>Acrocephalus arundinaceus</i>	Zug
X	0		Dunkler Wasserläufer	<i>Tringa erythropus</i>	Zug
0			Eiderente	<i>Somateria mollissima</i>	Zug
X	0		Eisvogel	<i>Alcedo atthis</i>	Anh I
X	X	0	Feldlerche	<i>Alauda arvensis</i>	Zug
X	0		Fischadler	<i>Pandion haliaetus</i>	Anh I
X	0		Flussregenpfeifer	<i>Charadrius dubius</i>	Zug
0			Flussseeschwalbe	<i>Sterna hirundo</i>	Anh I
X	X	0	Flussuferläufer	<i>Actitis hypoleucos</i>	Zug
X	0		Gänsesäger	<i>Mergus merganser</i>	Zug
X	X	0	Gartenrotschwanz	<i>Phoenicurus phoenicurus</i>	Zug
0			Goldregenpfeifer	<i>Pluvialis apricaria</i>	Anh I
0			Grauammer	<i>Emberiza calandra</i>	Zug
X	X	X	Graugans	<i>Anser anser</i>	Zug
X	X	0	Graureiher	<i>Ardea cinerea</i>	Zug
X	X	0	Großer Brachvogel	<i>Numenius arquata</i>	Zug
X	0		Grünschenkel	<i>Tringa nebularia</i>	Zug
X	0		Haubentaucher	<i>Podiceps cristatus</i>	Zug
X	X	0	Heidelerche	<i>Lullula arborea</i>	Anh I
X	X	0	Heringsmöwe	<i>Larus fuscus</i>	Zug
X	X	0	Höckerschwan	<i>Cygnus olor</i>	Zug
X	0		Kampfläufer	<i>Philomachus pugnax</i>	Anh I
X	X	0	Kanadagans	<i>Branta canadensis</i>	Zug
X	X	0	Kiebitz	<i>Vanellus vanellus</i>	Zug
0			Kiebitzregenpfeifer	<i>Pluvialis squatarola</i>	Zug
X	X	0	Kleinspecht	<i>Dryobates minor</i>	Zug
X	0		Knäkente	<i>Anas querquedula</i>	Zug
0			Knutt	<i>Calidris canutus</i>	Zug
0			Kolbenente	<i>Netta rufina</i>	Zug
X	0		Kormoran	<i>Phalacrocorax carbo</i>	Zug
X	X	0	Kornweihe	<i>Circus cyaneus</i>	Anh I
X	X	0	Kranich	<i>Grus grus</i>	Anh I
X	0		Krickente	<i>Anas crecca</i>	Zug
0			Kurzschnabelgans	<i>Anser brachyrhynchus</i>	Zug
0			Küstenseeschwalbe	<i>Sterna paradisaea</i>	Anh I
X	X	0	Lachmöwe	<i>Larus ridibundus</i>	Zug
X	0		Löffelente	<i>Anas clypeata</i>	Zug

0			Löffler	<i>Platalea leucorodia</i>	Anh I
0			Mantelmöwe	<i>Larus marinus</i>	Zug
X	X	0	Merlin	<i>Falco columbarius</i>	Anh I
0			Mittelsäger	<i>Mergus serrator</i>	Zug
X	X	0	Nachtigall	<i>Luscinia megarhynchos</i>	Zug
X	X	0	Neuntöter	<i>Lanius collurio</i>	Anh I
0			Ohrentaucher	<i>Podiceps auritus</i>	Anh I
0			Ortolan	<i>Emberiza hortulana</i>	Anh I
X	0		Pfeifente	<i>Anas penelope</i>	Zug
0			Pfuhlschnepfe	<i>Limosa lapponica</i>	Anh I
X	X	0	Pirol	<i>Oriolus oriolus</i>	Zug
0			Prachtaucher	<i>Gavia arctica</i>	Anh I
X	X	0	Raubwürger	<i>Lanius excubitor</i>	Zug
0			Raufußkauz	<i>Aegolius funereus</i>	Anh I
0			Regenbrachvogel	<i>Numenius phaeopus</i>	Zug
X	0		Reiherente	<i>Aythya fuligula</i>	Zug
0			Ringelgans	<i>Branta bernicla</i>	Zug
X	0		Rohrdommel	<i>Botaurus stellaris</i>	Anh I
0			Rohrschwirl	<i>Locustella luscinioides</i>	Zug
X	X	0	Rohrweihe	<i>Circus aeruginosus</i>	Anh I
0			Rothalstaucher	<i>Podiceps grisegena</i>	Zug
0			Rotkehlpieper	<i>Anthus cervinus</i>	Anh I
X	X	0	Rotmilan	<i>Milvus milvus</i>	Anh I
X	0		Rotschenkel	<i>Tringa totanus</i>	Zug
X	X	X	Saatgans	<i>Anser fabalis</i>	Zug
X	X	0	Saatkrähe	<i>Corvus frugilegus</i>	Zug
0			Säbelschnäbler	<i>Recurvirostra avosetta</i>	Anh I
0			Sanderling	<i>Calidris alba</i>	Zug
0			Sandregenpfeifer	<i>Charadrius hiaticula</i>	Zug
X	X	0	Schafstelze	<i>Motacilla flava</i>	Zug
0			Schellente	<i>Bucephala clangula</i>	Zug
X	0		Schilfrohrsänger	<i>Acrocephalus schoenobaenus</i>	Zug
X	0		Schnatterente	<i>Anas strepera</i>	Zug
X	0		Schwarzhalstaucher	<i>Podiceps nigricollis</i>	Zug
X	X	0	Schwarzkehlchen	<i>Saxicola rubicola</i>	Zug
0			Schwarzkopfmöwe	<i>Larus melanocephalus</i>	Anh I
X	X	0	Schwarzmilan	<i>Milvus migrans</i>	Anh I
0			Schwarzstorch	<i>Ciconia nigra</i>	Anh I
0			Seeadler	<i>Haliaeetus albicilla</i>	Anh I
0			Seeregenpfeifer	<i>Charadrius alexandrinus</i>	Zug
0			Sichelstrandläufer	<i>Calidris ferruginea</i>	Zug

X	X	0	Silbermöwe	<i>Larus argentatus</i>	Zug
X	X	0	Silberreiher	<i>Casmerodius albus</i>	Anh I
X	X	X	Singschwan	<i>Cygnus cygnus</i>	Anh I
0			Sperbergrasmücke	<i>Sylvia nisoria</i>	Anh I
X	0		Spießente	<i>Anas acuta</i>	Zug
X	X	0	Steinschmätzer	<i>Oenanthe oenanthe</i>	Zug
0			Steinwälzer	<i>Arenaria interpres</i>	Zug
0			Sterntaucher	<i>Gavia stellata</i>	Anh I
X	0		Stockente	<i>Anas platyrhynchos</i>	Zug
X	X	0	Sturmmöwe	<i>Larus canus</i>	Zug
X	0		Sumpfohreule	<i>Asio flammeus</i>	Anh I
X	0		Tafelente	<i>Aythya ferina</i>	Zug
X	0		Teichrohrsänger	<i>Acrocephalus scirpaceus</i>	Zug
0			Trauerseeschwalbe	<i>Chlidonias niger</i>	Anh I
0			Tüpfelsumpfhuhn	<i>Porzana porzana</i>	Anh I
X	X	0	Uferschnepfe	<i>Limosa limosa</i>	Zug
X	X	0	Uferschwalbe	<i>Riparia riparia</i>	Zug
X	X	0	Wachtel	<i>Coturnix coturnix</i>	Zug
X	0		Wachtelkönig	<i>Crex crex</i>	Anh I
X	X	0	Waldschnepfe	<i>Scolopax rusticola</i>	Zug
X	X	0	Waldwasserläufer	<i>Tringa ochropus</i>	Zug
X	X	0	Wanderfalke	<i>Falco peregrinus</i>	Anh I
X	0		Wasserralle	<i>Rallus aquaticus</i>	Zug
X	X	0	Weißstorch	<i>Ciconia ciconia</i>	Anh I
X	X	X	Weißwangengans	<i>Branta leucopsis</i>	Anh I
0			Wendehals	<i>Jynx torquilla</i>	Zug
X	X	0	Wespenbussard	<i>Pernis apivorus</i>	Anh I
X	X	0	Wiesenweihe	<i>Circus pygargus</i>	Anh I
X	0		Ziegenmelker	<i>Caprimulgus europaeus</i>	Anh I
0			Zwergmöwe	<i>Hydrocoloeus minutus</i>	Anh I
X	0		Zwergsäger	<i>Mergellus albellus</i>	Anh I
0			Zwergschnäpper	<i>Ficedula parva</i>	Anh I
X	X	X	Zwergschwan	<i>Cygnus bewickii</i>	Anh I
0			Zwergseeschwalbe	<i>Sternula albifrons</i>	Anh I
0			Zwergstrandläufer	<i>Calidris minuta</i>	Zug
X	0		Zwergtaucher	<i>Tachybaptus ruficollis</i>	Zug
LEGENDE					
Gastvogelart nach EU-Vogelschutzrichtlinie				Art. 4 Abs. 1 (Anhang I)	Anh I
				Art. 4 Abs. 2 (Zugvogelarten)	Zug

8 ERHEBUNG DER BESTANDSITUATION

In diesem Kapitel werden Methode und Ergebnisse der durchgeführten Bestandserhebungen für eine abschließende Bewertung der möglichen Betroffenheit europäischer Vogelarten bzw. streng geschützter Arten dargestellt.

8.1 Methodik der Bestandserfassung

Die Bestandserfassung erfolgte im Rahmen von 8 Flächenbegehungen von Ende März 2016 bis Anfang Juli 2016. Die Erfassungstermine mit den jeweiligen kurzen Wetterbeschreibungen sind der folgenden Aufstellung zu entnehmen:

31.03.2016	sonnig bis bewölkt, 1° bis 10°C, 1-2 Bft
12.04.2016	bewölkt, Schauer, 10° bis 13°C, 1-3 Bft
21.04.2016	sonnig, 0° bis 12°C, 1-3 Bft
02.05.2016	sonnig, leichter Nebel, 0° bis 19°C, 2 Bft
27.05.2016	sonnig bis bewölkt, erst Nebel, 7° bis 21°C, 1-3 Bft
09.06.2016	leicht bewölkt, 11° bis 15°C, 0-1 Bft
22.06.2016	sonnig, 15° bis 23°C, 2-4 Bft
07.07.2016	sonnig bis bewölkt, 17° bis 23°C, 0-1 Bft

Als Untersuchungsgebiet wurde ein möglicher Wirkraum von etwa 200 m um den geplanten Geltungsbereich abgegrenzt. Die Lage und Abgrenzung des Untersuchungsraumes kann der Abbildung 1 (Deckblatt) entnommen werden. Der Schwerpunkt der Bestandserfassungen lag bei der Gruppe der Brutvögel, da in dieser Tiergruppe mit dem Vorkommen betrachtungsrelevanter Arten zu rechnen war (vgl. Relevanzprüfung). Darüber hinaus wurde im Rahmen der Begehungen auch auf das Vorkommen streng geschützter Arten aus anderen Tiergruppen (insbesondere der Fledermäuse) geachtet.

Für die Beurteilung der Betroffenheit ist es nicht zwingend erforderlich eine detaillierte Kartierung für alle Vogelarten durchzuführen. Die Untersuchungstiefe hängt vielmehr maßgeblich von den naturräumlichen Gegebenheiten vor Ort ab (FRÖHLICH & SPORBECK 2010). Entsprechend wurden alle Vogelarten qualitativ erfasst, bei gefährdeten und streng geschützten Arten erfolgte die Erfassung quantitativ, die zudem kartographisch ausgewertet und dargestellt werden. Für die „Allerweltsarten“ wird ausschließlich der Status im UG festgestellt und i.d.R. auf eine Ergebnisdarstellung in Karten verzichtet. Bei den Begehungen wird auf Besonderheiten bei diesen Arten insbesondere im unmittelbaren Vorhabensbereich geachtet (z.B. hohe Brutdichte von Wiesenschafstelzen auf betroffener Ackerfläche, hohe Artenvielfalt in vom Vorhaben betroffenen Heckenstrukturen).

Die Erfassung und Wertung von Brutrevieren der Vögel erfolgte grundsätzlich angelehnt an die „Methodenstandards zur Erfassung der Brutvögel Deutschlands“ (SÜDBECK et al. 2005). Bei manchen Arten kamen Klangattrappen zum Einsatz, sofern dies in den „Methodenstandards“ für sinnvoll erachtet wird (z.B. Eulen und Spechte). In Ausnahmefällen wurden bereits einmalige Feststellungen revieranzeigender Verhaltensweisen (z.B. Reviergesang) außerhalb der Hauptdurchzugszeiten der jeweiligen Art als Brutverdacht, d.h. als mögliches Brutrevier gewertet (z.B. bei den nachtaktiven Eulenarten).

8.2 Ergebnisse

8.2.1 Brutvögel

In der folgenden Tabelle werden alle im Rahmen der Erfassungen 2016 im Bereich des Untersuchungsraumes festgestellten Vogelarten mit Angaben zur Gefährdung und Schutzstatus aufgelistet. Darüber hinaus wird der Status der jeweiligen Art im UG angegeben.

Tabelle 2: Auflistung der erfassten Vogelarten (Bestandsaufnahme 2016)

Deutscher Name	Wissenschaftlicher Name	RL D	RL Nds	RL W	D AV	EG AV	VS RL	Vorkommen/Status im Untersuchungs- gebiet/ Bemerkungen
Nilgans	<i>Alopochen aegyptiaca</i>	◇	◇	-				Ü
Stockente	<i>Anas platyrhynchos</i>	*	*	*			●	GVA, BV nördlich
Jagdfasan	<i>Phasianus colchicus</i>	◇	◇	-			●	BV
Graureiher	<i>Ardea cinerea</i>	*	V	*			●	GVA, Ü
Turmfalke	<i>Falco tinnunculus</i>	*	V	*		A	●	Ü, westl. der Autobahn
Blässhuhn	<i>Fulica atra</i>	*	V	*			●	GVA, BV
Austernfischer	<i>Haematopus ostralegus</i>	*	*	*			●	GVA, BV im Gewerbegebiet nördl.
Silbermöwe	<i>Larus argentatus</i>	*	*	*			●	GVA, rD
Hohltaube	<i>Columba oenas</i>	*	*	*			●	BV
Ringeltaube	<i>Columba palumbus</i>	*	*	*			●	BV
Mauersegler	<i>Apus apus</i>	V	*	*			●	NG
Buntspecht	<i>Dendrocopos major</i>	*	*	*			●	BV
Elster	<i>Pica pica</i>	*	*	-			●	NG
Eichelhäher	<i>Garrulus glandarius</i>	*	*	*			●	NG
Dohle	<i>Coloeus monedula</i>	*	*	*			●	BV
Saatkrähe	<i>Corvus frugilegus</i>	*	*	V			●	GVA, NG
Rabenkrähe	<i>Corvus corone</i>	*	*	*			●	NG
Blaumeise	<i>Parus caeruleus</i>	*	*	*			●	BN
Kohlmeise	<i>Parus major</i>	*	*	*			●	BN
Rauchschwalbe	<i>Hirundo rustica</i>	3	3	*			●	NG
Fitis	<i>Phylloscopus trochilus</i>	*	*	*			●	BV
Zilpzalp	<i>Phylloscopus collybita</i>	*	*	*			●	BV
Mönchsgrasmücke	<i>Sylvia atricapilla</i>	*	*	*			●	BV
Dorngrasmücke	<i>Sylvia communis</i>	*	*	*			●	BV
Zaunkönig	<i>Troglodytes troglodytes</i>	*	*	*			●	BV
Star	<i>Sturnus vulgaris</i>	3	3	*			●	BV, 2 BP
Amsel	<i>Turdus merula</i>	*	*	*			●	BV
Singdrossel	<i>Turdus philomelos</i>	*	*	*			●	BV
Rotkehlchen	<i>Erithacus rubecula</i>	*	*	*			●	BV
Hausrotschwanz	<i>Phoenicurus ochruros</i>	*	*	*			●	BV
Heckenbraunelle	<i>Prunella modularis</i>	*	*	*			●	BV
Haussperling	<i>Passer domesticus</i>	V	V	-			●	BV, Kolonien an Gebäuden
Feldsperling	<i>Passer montanus</i>	V	V	*			●	BV, 1 BP
Bachstelze	<i>Motacilla alba</i>	*	*	*			●	BV
Buchfink	<i>Fringilla coelebs</i>	*	*	*			●	BV

Goldammer	<i>Emberiza citrinella</i>	V	V	*			•	BV, 3 BP
LEGENDE								
Fett-Druck	streng geschützte Art nach § 7 Abs. 2 Nr. 14 BNatSchG							
RL D	Rote Liste der Brutvögel Deutschlands (GRÜNEBERG et al. 2015)							
RL Nds	Rote Liste der in Niedersachsen und Bremen gefährdeten Brutvögel (KRÜGER & NIPKOW 2015)							
	Gefährdungskategorien der Roten Listen (D und Nds):							
	0	Bestand erloschen (ausgestorben oder verschollen)						
	1	Vom Erlöschen/ Aussterben bedroht						
	2	Stark gefährdet						
	3	Gefährdet						
	R	Extrem selten (Arten mit geographischer Restriktion)						
	V	Vorwarnliste						
	*	Keine Gefährdung/ ungefährdet						
	◇	Nicht bewertet						
RL W	Rote Liste wandernder Vogelarten Deutschlands (HÜPPOP et al. 2012)							
	Gefährdungskategorien der RL W:							
	0	Bestand erloschen (ausgestorben oder verschollen)						
	1	Vom Erlöschen/ Aussterben bedroht						
	2	Stark gefährdet						
	3	Gefährdet						
	R	Extrem selten (Arten mit geographischer Restriktion)						
	V	Vorwarnliste						
	*	Keine Gefährdung/ ungefährdet						
	-	Nicht als in Deutschland „wandernd und regelmäßig auftretend“ (Status I ^W) eingestufte Vogel(unter)arten (HÜPPOP et al. 2012)						
D AV	Bundesartenschutzverordnung							
	SG	In Anlage 1, Spalte 3 aufgelistet (nach D AV streng geschützt)						
EG AV	EG-Artenschutzverordnung							
	A	In Anhang A aufgelistet (nach EG AV streng geschützt)						
VS RL	Vogelschutzrichtlinie							
	•	Besonders geschützt nach Artikel 1 VS RL						
	Anh. I	In Anhang I aufgelistet (Arten mit besonderem Schutz)						
Vorkommen / Status im Untersuchungsgebiet / Bemerkungen								
	BP	Brutpaar	BN	Brutnachweis	BV	Brutverdacht		
	NG	Nahrungsgast	rD	rastender Durchzügler	üD	überfliegender Durchzügler		
	Ü	Überflieger	W	Wintergast	BZF	Brutzeitfeststellung		
	GVA	Gastvogelart nach EU-Vogelschutzrichtlinie Art. 4 Abs. 1 (Anhang I) und Zugvogelarten gemäß Art. 4 Abs. 2						

Im Rahmen der Brutvogelerfassung 2016 wurden insgesamt 36 Vogelarten im UG festgestellt. 24 Arten nutzten das Gebiet vermutlich als Brutgebiet (Brutverdacht), weitere 2 Arten konnten mit Brutnachweis festgestellt werden. 6 Arten nutzten das Gebiet als Nahrungshabitat. Nilgans, Graureiher und Turmfalke wurden ausschließlich überfliegend, die Silbermöwe als rastender Durchzügler festgestellt.

Als streng geschützte Art trat ausschließlich der Turmfalke im Gebiet auf. Des Weiteren wurden Vorkommen von Vogelarten, die in der Roten Liste Niedersachsens geführt werden, im UG festgestellt. Zu nennen sind hier Rauchschnalbe und Star.

Die Reviermittelpunkte und Kolonien der gefährdeten und streng geschützten Arten können dem Blatt Nr. 1 entnommen werden. Im unmittelbaren Bereich der Vorhabensfläche (Ackerstandort) wurden keine Reviere festgestellt.

Zu den regelmäßig auftretenden Gastvogelarten nach EU-Vogelschutzrichtlinie, welche auf bestimmte Rastgebiete angewiesen bzw. für die wertvolle Bereiche (Gastvogellebensräume) in Niedersachsen herausgestellt sind (siehe Artenliste zur Bewertung von Gastvogellebensräumen In: Informationsdienst Naturschutz Niedersachsen 6/97 bzw. Vollzugshinweise für Arten und Lebensraumtypen (NLWKN 2009, NLWKN 2010)), sind Stockente, Graureiher, Blässhühner, Austernfischer, Silbermöwe und Saatkrähe zu nennen.

8.2.2 Weitere Arten

Im Rahmen der Erfassungen wurde auch auf das Vorkommen von Tierarten aus anderen Gruppen geachtet. Zwei Begehungen wurden in den Abendstunden durchgeführt, um eventuelle Fledermausaktivitäten nachzuweisen. Es wurden im UG die Arten Breitflügel- und Zwergfledermaus nachgewiesen. Darüber hinaus gelangen mit dem Bat-Detektor Kontakte von Mytose, die nicht weiter bestimmt werden können. Von der Breitflügelfledermaus wurde zudem eine Fortpflanzungs- und Ruhestätte (Quartier) an einer Hofstelle südlich der Zollstraße festgestellt. Insgesamt waren an der Zollstraße, die von einer älteren Gehölzreihe mit hohem Baumhöhlenpotenzial eingfasst wird, die Jagdaktivitäten der Fledermäuse recht hoch. Nördlich der L 52 im bereits vorhandenen Gewerbegebiet gelangen nur vereinzelt Nachweise von Fledermäusen (vgl. Blatt Nr. 2).

Auf eine ausführliche Auflistung und Darstellung der festgestellten weit verbreiteten Arten wird verzichtet.

8.3 Kontrolle der Ergebnisse der Relevanzprüfung auf Plausibilität

Die Ergebnisse der Bestandserfassungen im Untersuchungsraum geben keine Hinweise auf ein Vorkommen weiterer streng geschützter Arten. Die Ergebnisse der Relevanzprüfung werden durch die Bestandserfassungen 2016 entsprechend bestätigt und bekräftigt.

9 DARLEGUNG DER BETROFFENHEIT DER ARTEN

9.1 Artenschutzrechtliche Untersuchung nach § 44 BNatSchG

Grundsätzlich wird bei der Darlegung der Betroffenheit der Arten davon ausgegangen, dass die Immissionsschutzrichtwerte durch das geplante Vorhaben eingehalten werden. Somit werden erhebliche Auswirkungen durch Zusatzbelastungen (z.B. Lärm, Staub) an sensiblen Biotopen, die u.a. als (Teil-)habitat für streng geschützte und gefährdete Arten fungieren, auf ein Minimum reduziert.

9.1.1 Vögel

Bei den europäischen Vogelarten wird folgende Vorgehensweise angewandt: Für die wertgebenden, gefährdeten (einschl. Vorwarnliste) und streng geschützten Arten erfolgt in der Regel eine Art-für-Art-Betrachtung. Kommen sie lediglich als seltene Nahrungsgäste, Durchzügler oder Überflieger vor und sind ohne Bindung an das UG und werden nicht wesentlich durch die Baumaßnahme eingeschränkt, ist eine

Abarbeitung in Gruppen möglich. Ungefährdete und ubiquitäre Arten werden in Gruppen, sog. ökologischen Gilden zusammengefasst (z.B. gehölbewohnende Frei- und Bodenbrüter). Es können nur Arten zusammengefasst werden, die in ihrer Lebensweise und ihrem ökologischen Anspruch vergleichbar sind und bei denen das Ergebnis der Prüfung der Betroffenheit gleich ist. Eine Art-für-Art-Betrachtung ist bei einer spezifischen Bestands- und Betroffenheitssituation gefordert.

Im Nachstehenden erfolgt die Prüfung der Verbotstatbestände nach § 44 Abs. 1 i. V. m. Abs. 5 BNatSchG (Detailanalyse) auf Grundlage der Bestandserfassungen für folgende Vogelarten:

Art-für-Art-Betrachtung (wertgebende, gefährdete und streng geschützte Arten)

- Blässhuhn (ungefährdet in D, Vorwarnliste in Nds)
- Star (gefährdet in D, gefährdet in Nds),
- Haussperling (Vorwarnliste in D und Nds),
- Feldsperling (Vorwarnliste in D und Nds),
- Goldammer (Vorwarnliste in D, Vorwarnliste in Nds)

Ungefährdete Brutvogelarten (Einteilung in ökologische Gilden)

- Nahrungsgäste, Überflieger und Durchzügler, bei denen keine wesentlichen Einschränkungen zu erwarten sind
- Ungefährdete gehölbewohnende Frei- und Bodenbrüter
- Ungefährdete gehölbewohnende Höhlen- und Nischenbrüter
- Ungefährdete gebäudebewohnende Höhlen- und Nischenbrüter
- Ungefährdete Brutvogelarten der Acker- und Grünlandbereiche
- Ungefährdete an Gewässern brütende Vogelarten

Es wurden im Zuge der Relevanzprüfung einige Zugvogelarten gemäß Art. 4 Abs. 1 und 2 der VSch-RL, ermittelt, für die eine Betroffenheit nicht ohne weiteres ausgeschlossen werden kann. Eine weitere Prüfung erfolgt zusammengefasst für:

- Gastvogelarten, die fast ausschließlich als Wintergäste auftreten, nordische Gänse und Schwäne

Blässhuhn (<i>Fulica atra</i>)
Bestandsdarstellung
<p>Kurzbeschreibung Biologie / Verbreitung in Nds. (ggf. Brut- und Gastvögel)</p> <p>Das Blässhuhn nutzt als Brutvogel fast alle Landschaften mit stehenden und langsam fließenden Gewässer unterschiedlicher Ausprägung (Binneseen, große und kleine Teiche, Altwasser und Sumpfgelände, kleine Tümpel, Feldsölle, Torfstiche, Flüsse und breite Gräben, sowie künstliche Gewässer (SÜDBECK et al. 2005). Der Brutbestand wird in Niedersachsen mit 11.500 Revieren angegeben (KRÜGER & NIPKOW 2015), in Deutschland wird er auf 66.000 - 115.000 Paare geschätzt (GRÜNEBERG et al. 2015).</p>
<p>Erhaltungszustand (falls Informationen vorliegen)</p> <p>In Nds. ist der Erhaltungszustand der Art (Brutvögel) als günstig zu bewerten.</p>
<p>Vorkommen im Untersuchungsgebiet (nachgewiesen / potenziell vorkommend)</p> <p>Das Blässhuhn wurde mit einem Revier im Untersuchungsgebiet an einem Graben festgestellt.</p>
Prüfung des Eintretens der Verbotstatbestände nach § 44 Abs. 1 i.V.m. Abs. 5 BNatSchG
<p>Artspezifische Vermeidungs- und/oder Minderungsmaßnahmen:</p> <p>Nicht erforderlich.</p> <p>Vorgezogene Ausgleichsmaßnahmen (CEF-Maßnahmen):</p> <p>Nicht erforderlich.</p>
<p>§ 44 Abs. 1 Nr. 1 BNatSchG (Maßstab: Individuum)</p> <p>Werden Tiere verletzt, gefangen, getötet oder ihre Entwicklungsformen aus der Natur entnommen?</p> <p>Nein <input checked="" type="checkbox"/></p> <p>Ja <input type="checkbox"/></p> <p>Ja <input type="checkbox"/> nur aufgrund von unvermeidbaren Beeinträchtigungen im Zusammenhang mit § 44 Abs. 1 Nr. 3 BNatSchG</p> <p>Wird die ökologische Funktion (§ 44 Abs. 5 Satz 2 BNatSchG) der vom Vorhaben betroffenen Fortpflanzungs- und Ruhestätten im räumlichen Zusammenhang weiterhin erfüllt? (Maßstab: lokale Population)</p> <p>Ja <input type="checkbox"/></p> <p>Nein <input type="checkbox"/></p> <p><u>Baubedingt:</u></p> <p>Durch das Gewerbegebiet kommt es zu keiner Tötung oder Verletzung von Blässhühnern. Das Brutrevier befand sich im bereits vorhandenen Gewerbegebiet nördlich der L 52.</p> <p><u>Anlage-/betriebsbedingt:</u></p> <p>Durch das Vorhaben kommt es zu keinen Beeinträchtigungen des Brutrevieres vom Blässhuhn. Das Vorkommen befindet sich im bereits vorhandenen Gewerbegebiet.</p>
<p>§ 44 Abs. 1 Nr. 2 BNatSchG (Maßstab: lokale Population)</p> <p>Werden Tiere während der Fortpflanzungs-, Aufzucht-, Mauser-, Überwinterungs- und Wanderzeiten erheblich gestört?</p> <p>Nein <input checked="" type="checkbox"/> es liegt keine Störung vor bzw. die Störung führt zu keiner Verschlechterung des Erhaltungszustandes der lokalen Population</p> <p>Ja <input type="checkbox"/> die Störung führt zu einer Verschlechterung des Erhaltungszustandes der lokalen Population</p> <p><u>Baubedingt:</u></p> <p>Baubedingt sind keine Störungen auf das Brutrevier zu erwarten.</p> <p><u>Anlage-/betriebsbedingt:</u></p> <p>Da sich das Brutrevier im bereits vorhandenen Gewerbegebiet befindet, ist mit keiner erheblichen Störung durch die Erweiterung des Gewerbegebietes zu rechnen.</p>

§ 44 Abs. 1 Nr. 3 BNatSchG (Maßstab: Individuum)

Werden Fortpflanzungs- oder Ruhestätten aus der Natur entnommen, beschädigt oder zerstört?

Nein

Ja Wird die ökologische Funktion (§ 44 Abs. 5 Satz 2 BNatSchG) der vom Vorhaben betroffenen Fortpflanzungs- und Ruhestätten im räumlichen Zusammenhang weiterhin erfüllt? (Maßstab: lokale Population)

Ja

Nein

Baubedingt:

Es wird durch das Vorhaben keine Fortpflanzungs- und Ruhestätte zerstört oder entnommen.

Anlage-/betriebsbedingt:

Es sind keine Auswirkungen durch das Gewerbegebiet auf die Fortpflanzungs- und Ruhestätte vom Blässhuhn zu erwarten, da sich das Revier im bereits vorhandenen Gewerbegebiet befindet.

Die Verbotstatbestände nach § 44 Abs. 1 i. V. m. Abs. 5 BNatSchG werden nicht erfüllt.

Die Verbotstatbestände nach § 44 Abs. 1 i. V. m. Abs. 5 BNatSchG werden erfüllt. Weiter mit der Ausnahmeregelung (§ 45 Abs. 7 BNatSchG): Prüfung der Wahrung des Erhaltungszustandes als fachliche Ausnahmevoraussetzung (Maßstab: weiträumiger Bezug, nicht lokale Population).

Star (<i>Sturnus vulgaris</i>)
<p>Bestandsdarstellung</p> <p>Kurzbeschreibung Biologie / Verbreitung in Nds. (ggf. Brut- und Gastvögel)</p> <p>Stare sind häufige Brut- und Sommervögel und können in den Niederungsgebieten z.T. auch im Winter beobachtet werden. Weiterhin ist die Art sehr häufiger und regelmäßiger Durchzügler sowie Gastvogel. Der Star ist ein Höhlenbrüter. Er brütet in Gebieten, die für größere Individuenzahlen ein entsprechendes Angebot an Brutplätzen und offenen Flächen (optimal: nicht zu trockenes kurzrasiges Grünland) zur Nahrungssuche bereit stellen kann. Es werden somit große geschlossene Wälder und völlig Baum- und Gehölzfreie großräumige Landschaften ohne Gebäude oder Höfe gemieden. Landschaften mit höhlenreichen Baumgruppen, Nistkästen oder Gebäuden bzw. Höfe mit angrenzenden, nicht zu trockenen Grünland in ca. 200 bis 300 m Entfernung vom Nisthabitat stellen optimale Bruthabitate bereit. Im Einzelnen wird eine Vielfalt von Landschaften und Strukturkombinationen besiedelt (Großparks mit Rasenflächen, Randzonen oder Lichtungen geschlossener Wälder, Weide- und Wiesenflächen, Flachküstenbereiche). Der Brutbestand wird in Deutschland auf ca. 2,9 bis 4,05 Mio. Brutpaare, in Niedersachsen aktuell auf ca. 300.000 bis 600.000 Brutpaare geschätzt (GEDEON et al. 2014, KRÜGER et al. 2014). Außerhalb der Brutzeit können Stare je Nahrungsangebot in z.T. großen Schwärmen in Obstgärten, Plantagen, auf nicht zu trockenen Grünlandflächen, auf Deponien, am Meeresstrand, Seeufern, auf freigelegten Schotter- und Sandbänken der Flüsse, Ruderalfluren, Sportplätzen etc. beobachtet werden. Schlafplätze dieser Art befinden sich vorzugsweise im Schilf, in Laub- oder Koniferenbeständen (BAUER et al. 2012). Der Bestand ist laut GEDEON et al. (2014) in Deutschland als moderat abnehmend zu bezeichnen.</p> <p>Räumliche Abgrenzung der Fortpflanzungs- und Ruhestätte</p> <p>Als Fortpflanzungs- und Ruhestätte gelten alle Strukturen, die für eine erfolgreiche Fortpflanzung selbst notwendig sind. Dies ist in der Regel das gesamte Brutrevier sowie die regelmäßig gennutzten Schlafplätze.</p> <p>Erhaltungszustand (falls Informationen vorliegen)</p>
<p>Vorkommen im Untersuchungsgebiet (nachgewiesen / potenziell vorkommend)</p> <p>Im Rahmen der Begehungen wurden Stare als Brutvögel an der Zollstraße im Gebiet festgestellt. Ein Brutrevier befand sich an einer Hofstelle, das zweite Revier wurde in der Allee/Baumreihe nachgewiesen.</p>
<p>Prüfung des Eintretens der Verbotstatbestände nach § 44 Abs. 1 i.V.m. Abs. 5 BNatSchG</p> <p>Artspezifische Vermeidungs- und/oder Minimierungsmaßnahmen:</p> <p><u>V1:</u> Notwendige Fäll- und Abrissarbeiten erfolgen nicht in der Zeit vom 1. März bis 30. September (siehe u.a. § 39 Abs. 5 BNatSchG) zur Vermeidung baubedingter Tötungen oder Verletzungen von gehölz- bzw. gebäudenutzenden Individuen.</p> <p>Vorgezogene Ausgleichsmaßnahmen (CEF-Maßnahmen):</p> <p>Nicht erforderlich.</p>
<p>§ 44 Abs. 1 Nr. 1 BNatSchG (Maßstab: Individuum)</p> <p>Werden Tiere verletzt, gefangen, getötet oder ihre Entwicklungsformen aus der Natur entnommen?</p> <p>Nein <input checked="" type="checkbox"/></p> <p>Ja <input type="checkbox"/></p> <p>Ja <input type="checkbox"/> nur aufgrund von unvermeidbaren Beeinträchtigungen im Zusammenhang mit § 44 Abs. 1 Nr. 3 BNatSchG</p> <p>Wird die ökologische Funktion (§ 44 Abs. 5 Satz 2 BNatSchG) der vom Vorhaben betroffenen Fortpflanzungs- und Ruhestätten im räumlichen Zusammenhang weiterhin erfüllt? (Maßstab: lokale Population)</p> <p>Ja <input type="checkbox"/></p> <p>Nein <input type="checkbox"/></p> <p><u>Baubedingt:</u></p> <p>Nach derzeitigem Planungsstand ist mit keiner Tötung von Individuen zu rechnen. Die Baumreihe bleibt erhalten. Jedoch ist nicht abschließend geklärt, ob nicht evtl. eine Umnutzung oder eine Beseitigung des Hofes nördlich der Zollstraße mit dem Brutvorkommen vom Star vorgenommen wird. Sollte dies der Fall sein, ist die Vermeidungsmaßnahme V1 zu berücksichtigen.</p> <p><u>Anlage-/betriebsbedingt:</u></p> <p>Anlage-/betriebsbedingt sind keine Tötungen von Individuen zu erwarten.</p>

§ 44 Abs. 1 Nr. 2 BNatSchG (Maßstab: lokale Population)

Werden Tiere während der Fortpflanzungs-, Aufzucht-, Mauser-, Überwinterungs- und Wanderzeiten erheblich gestört?

Nein es liegt keine Störung vor bzw. die Störung führt zu keiner Verschlechterung des Erhaltungszustandes der lokalen Population

Ja die Störung führt zu einer Verschlechterung des Erhaltungszustandes der lokalen Population

Baubedingt:

Es ist baubedingt mit geringen Störungen während der Brutzeit zu rechnen. Diese wirken temporär und sind nicht erheblich. Sollte es zu einem Abriss oder sonstigen Veränderung eines Gebäudes kommen, welches vom Star zur Brut genutzt wird, so hat dies unter Berücksichtigung der Vermeidungsmaßnahme V1 zu erfolgen.

Anlage-/betriebsbedingt:

Da Stare auch die Strukturen von Gewerbegebieten nutzen und besiedeln werden keine erheblichen Störungen erwartet.

§ 44 Abs. 1 Nr. 3 BNatSchG (Maßstab: Individuum)

Werden Fortpflanzungs- oder Ruhestätten aus der Natur entnommen, beschädigt oder zerstört?

Nein

Ja

Wird die ökologische Funktion (§ 44 Abs. 5 Satz 2 BNatSchG) der vom Vorhaben betroffenen Fortpflanzungs- und Ruhestätten im räumlichen Zusammenhang weiterhin erfüllt? (Maßstab: lokale Population)

Ja

Nein

Baubedingt:

Es werden keine Fortpflanzungs- und Ruhestätten vom Star zerstört oder beschädigt, sofern die Vermeidungsmaßnahme V1 berücksichtigt wird.

Anlage-/betriebsbedingt:

Durch das Gewerbegebiet werden keine Fortpflanzungs- und Ruhestätten zerstört, vielmehr besteht die Möglichkeit, dass neue Brutmöglichkeiten entstehen.

Die Verbotstatbestände nach § 44 Abs. 1 i. V. m. Abs. 5 BNatSchG werden nicht erfüllt.

Die Verbotstatbestände nach § 44 Abs. 1 i. V. m. Abs. 5 BNatSchG werden erfüllt. Weiter mit der Ausnahmeregelung (§ 45 Abs. 7 BNatSchG): Prüfung der Wahrung des Erhaltungszustandes als fachliche Ausnahmevoraussetzung (Maßstab: weiträumiger Bezug, nicht lokale Population).

Haussperling (<i>Passer domesticus</i>)
Bestandsdarstellung
<p>Kurzbeschreibung Biologie / Verbreitung in Nds. (ggf. Brut- und Gastvögel)</p> <p>Der Haussperling ist ein sehr häufiger und verbreiteter Brut- und Jahresvogel. Als Lebensraum werden vom Haussperling strukturreiche Siedlungsbereiche (Dörfer, Bauergärten, Höfe, Scheunen etc.), Hecken, Büsche und Bäume als Brut- und Nahrungshabitat genutzt. Die Art profitiert vor allem durch Pferde- oder Kleintierhaltung bzw. Viehhaltung. Der Haussperling hat ein hohes Vermehrungspotenzial, das bei ausreichendem Nahrungsangebot auch genutzt wird. Die Nester stehen bevorzugt in kleinen „Kolonien“ von ca. 5 – 20 Brutpaaren. Doch durch zunehmend ungünstige Lebensbedingungen z.B. Systemtierhaltung ohne offene Stallungen, Modernisierung und „verlustfreier“ Ablauf des Getreideanbaus, der Lagerung, Zunahme der Sterilität, Rückgang der Brachflächen besonders im Winter etc., bei verringerte Reproduktionsrate oder deutlich höherer Verlustrate ist ein sehr hoher Brutbestand früherer Jahrzehnte nicht mehr aufrecht zu erhalten. Außerhalb der Brutzeit leben Haussperlinge in Trupps oder in Schwärmen und Vergesellschaften sich vor allem mit Feldsperlingen während der Wanderungen (BAUER et al. 2012). Der Brutbestand in Deutschland wird auf 3,5 bis 5,1 Mio. Brutpaare und in Niedersachsen auf 501.000 bis 730.000 Paare geschätzt (GEDEON et al. 2014, KRÜGER et al. 2014).</p> <p>Räumliche Abgrenzung der Fortpflanzungs- und Ruhestätte</p> <p>Als Fortpflanzungs- und Ruhestätte gelten alle Strukturen, die für eine erfolgreiche Fortpflanzung selbst notwendig sind. Dies ist in der Regel das gesamte Brutrevier.</p> <p>Erhaltungszustand (falls Informationen vorliegen)</p>
<p>Vorkommen im Untersuchungsgebiet (nachgewiesen / potenziell vorkommend)</p> <p>Haussperlinge wurden in kleinen Brutkolonien an drei Gebäuden im Untersuchungsgebiet nachgewiesen. Ein Vorkommen befand sich im bereits vorhandenen Gewerbegebiet an der Dieselstraße, zwei weitere Vorkommen befinden sich an Gebäuden/Höfen an der Zollstraße.</p>
Prüfung des Eintretens der Verbotstatbestände nach § 44 Abs. 1 i.V.m. Abs. 5 BNatSchG
<p>Artspezifische Vermeidungs- und/oder Minimierungsmaßnahmen:</p> <p>Nicht erforderlich.</p> <p>Vorgezogene Ausgleichsmaßnahmen (CEF-Maßnahmen):</p> <p>Nicht erforderlich.</p>
<p>§ 44 Abs. 1 Nr. 1 BNatSchG (Maßstab: Individuum)</p> <p>Werden Tiere verletzt, gefangen, getötet oder ihre Entwicklungsformen aus der Natur entnommen?</p> <p>Nein <input checked="" type="checkbox"/></p> <p>Ja <input type="checkbox"/></p> <p>Ja <input type="checkbox"/> nur aufgrund von unvermeidbaren Beeinträchtigungen im Zusammenhang mit § 44 Abs. 1 Nr. 3 BNatSchG</p> <p>Wird die ökologische Funktion (§ 44 Abs. 5 Satz 2 BNatSchG) der vom Vorhaben betroffenen Fortpflanzungs- und Ruhestätten im räumlichen Zusammenhang weiterhin erfüllt? (Maßstab: lokale Population)</p> <p>Ja <input type="checkbox"/></p> <p>Nein <input type="checkbox"/></p> <p><u>Baubedingt:</u></p> <p>Die Brutreviere vom Haussperling wurden nicht an dem vom Vorhaben betroffenen Gebäuden festgestellt. Es werden keine Individuen getötet.</p> <p><u>Anlage-/betriebsbedingt:</u></p> <p>Es sind keine Tötungen oder Verletzungen von Haussperlingen zu erwarten, da die Brutreviere an Gebäuden festgestellt wurden, die nicht von den Planungen betroffen sind.</p>

§ 44 Abs. 1 Nr. 2 BNatSchG (Maßstab: lokale Population)

Werden Tiere während der Fortpflanzungs-, Aufzucht-, Mauser-, Überwinterungs- und Wanderzeiten erheblich gestört?

Nein es liegt keine Störung vor bzw. die Störung führt zu keiner Verschlechterung des Erhaltungszustandes der lokalen Population

Ja die Störung führt zu einer Verschlechterung des Erhaltungszustandes der lokalen Population

Baubedingt:

Es ist baubedingt mit geringen Störungen während der Brutzeit zu rechnen. Diese wirken temporär und sind nicht erheblich. Es sind keine Brutkolonien vom Haussperling unmittelbar betroffen.

Anlage-/betriebsbedingt:

Es sind keine Störungen durch das Gewerbegebiet zu erwarten.

§ 44 Abs. 1 Nr. 3 BNatSchG (Maßstab: Individuum)

Werden Fortpflanzungs- oder Ruhestätten aus der Natur entnommen, beschädigt oder zerstört?

Nein

Ja

Wird die ökologische Funktion (§ 44 Abs. 5 Satz 2 BNatSchG) der vom Vorhaben betroffenen Fortpflanzungs- und Ruhestätten im räumlichen Zusammenhang weiterhin erfüllt? (Maßstab: lokale Population)

Ja

Nein

Baubedingt:

Es werden keine Fortpflanzungs- und Ruhestätten vom Haussperling zerstört oder beschädigt. Brutvorkommen im bereits vorhandenen Gewerbegebiet sowie an der Zollstraße sind von den Planungen nicht betroffen.

Anlage-/betriebsbedingt:

Durch das Gewerbegebiet werden keine Fortpflanzungs- und Ruhestätten zerstört, vielmehr besteht die Möglichkeit, dass neue Brutmöglichkeiten entstehen.

Die Verbotstatbestände nach § 44 Abs. 1 i. V. m. Abs. 5 BNatSchG werden nicht erfüllt.

Die Verbotstatbestände nach § 44 Abs. 1 i. V. m. Abs. 5 BNatSchG werden erfüllt. Weiter mit der Ausnahmeregelung (§ 45 Abs. 7 BNatSchG): Prüfung der Wahrung des Erhaltungszustandes als fachliche Ausnahmevoraussetzung (Maßstab: weiträumiger Bezug, nicht lokale Population).

Feldsperling (<i>Passer montanus</i>)
Bestandsdarstellung
<p>Kurzbeschreibung Biologie / Verbreitung in Nds. (ggf. Brut- und Gastvögel)</p> <p>Der Feldsperling ist ein verbreiteter und sehr häufiger Brut- und Jahresvogel, regelmäßiger und sehr häufiger Durchzügler und Wintergast. Der Feldsperling bevorzugt lichte Baumbestände und Waldränder aller Art mit angrenzenden spärlich bewachsenen Freiflächen sowie halboffenes, landwirtschaftlich geprägtes Umland von Siedlungen. Die Art brütet bevorzugt in Feldgehölzen, Windschutzstreifen und Hecken, in Obst- und Kleingärten und im Baumbewuchs um Einzelhöfe, aber auch Alleen, ist an Waldrändern oder innerhalb gewässerbegleitenden Gehölzen auch fernab von Siedlungen zu finden. Gelegentlich ist der Feldsperling auch in Gartenstadtsiedlungen oder in dicht bebauten Stadtbereichen zu beobachten (BAUER et al. 2012). Der Brutbestand wird in Deutschland auf ca. 800.000 bis 1.200.000 Brutpaare geschätzt (GEDEON et al. 2014). KRÜGER et al. (2014) schätzen den Brutbestand Niedersachsens auf 69.000 bis 93.000 Reviere. Außerhalb der Brutzeit fast stets in Trupps oder Schwärmen zu beobachten.</p> <p>Eine Überschneidung der Lebensräume mit dem Haussperling, Ammern oder Finken bzw. eine Vergesellschaftung innerhalb gehölzreicher Agrarlandschaften (Windschutzstreifen, Feldgehölze, Hecken, Bauerngärten, Alleen, landwirtschaftlich geprägte Siedlungsbereiche etc.) ist möglich, jedoch besteht eine interspezifische Nestverteidigung gegenüber Haussperlingen (BAUER et al. 2012).</p> <p>Räumliche Abgrenzung der Fortpflanzungs- und Ruhestätte</p> <p>Als Fortpflanzungs- und Ruhestätte gelten alle Strukturen, die für eine erfolgreiche Fortpflanzung selbst notwendig sind. Dies ist in der Regel das gesamte Brutrevier.</p> <p>Erhaltungszustand (falls Informationen vorliegen)</p>
<p>Vorkommen im Untersuchungsgebiet (nachgewiesen / potenziell vorkommend)</p> <p>Im Kreuzungsbereich der Zollstraße mit der Straße „Sechstes Fach“ wurde in einer Heckenstruktur ein Revier vom Feldsperling festgestellt.</p>
<p>Prüfung des Eintretens der Verbotstatbestände nach § 44 Abs. 1 i.V.m. Abs. 5 BNatSchG</p>
<p>Artspezifische Vermeidungs- und/oder Minimierungsmaßnahmen:</p> <p>Nicht erforderlich.</p> <p>Vorgezogene Ausgleichsmaßnahmen (CEF-Maßnahmen):</p> <p>Nicht erforderlich.</p>
<p>§ 44 Abs. 1 Nr. 1 BNatSchG (Maßstab: Individuum)</p> <p>Werden Tiere verletzt, gefangen, getötet oder ihre Entwicklungsformen aus der Natur entnommen?</p> <p>Nein <input checked="" type="checkbox"/></p> <p>Ja <input type="checkbox"/></p> <p>Ja <input type="checkbox"/> nur aufgrund von unvermeidbaren Beeinträchtigungen im Zusammenhang mit § 44 Abs. 1 Nr. 3 BNatSchG</p> <p>Wird die ökologische Funktion (§ 44 Abs. 5 Satz 2 BNatSchG) der vom Vorhaben betroffenen Fortpflanzungs- und Ruhestätten im räumlichen Zusammenhang weiterhin erfüllt? (Maßstab: lokale Population)</p> <p>Ja <input type="checkbox"/></p> <p>Nein <input type="checkbox"/></p> <p><u>Baubedingt:</u></p> <p>Eine Tötung von Feldsperlingen kann derzeit ausgeschlossen werden. Es wird davon ausgegangen, dass sich durch die Planungen keine Veränderung an dem vorhandenen Grundstück ergibt und damit die Strukturen am Grundstück unverändert bleiben.</p> <p><u>Anlage-/betriebsbedingt:</u></p> <p>Durch das Gewerbegebiet ist mit keinen Tötungen von Individuen zu rechnen.</p>

§ 44 Abs. 1 Nr. 2 BNatSchG (Maßstab: lokale Population)

Werden Tiere während der Fortpflanzungs-, Aufzucht-, Mauser-, Überwinterungs- und Wanderzeiten erheblich gestört?

Nein es liegt keine Störung vor bzw. die Störung führt zu keiner Verschlechterung des Erhaltungszustandes der lokalen Population

Ja die Störung führt zu einer Verschlechterung des Erhaltungszustandes der lokalen Population

Baubedingt:

Es kommt durch das Vorhaben zu keinen erheblichen Störungen. Es wird davon ausgegangen, dass der Lebensraum vom Feldsperling von den Planungen unberührt bleibt.

Anlage-/betriebsbedingt:

Es sind keine Störungen auf das Brutvorkommen vom Feldsperling zu erwarten.

§ 44 Abs. 1 Nr. 3 BNatSchG (Maßstab: Individuum)

Werden Fortpflanzungs- oder Ruhestätten aus der Natur entnommen, beschädigt oder zerstört?

Nein

Ja

Wird die ökologische Funktion (§ 44 Abs. 5 Satz 2 BNatSchG) der vom Vorhaben betroffenen Fortpflanzungs- und Ruhestätten im räumlichen Zusammenhang weiterhin erfüllt? (Maßstab: lokale Population)

Ja

Nein

Baubedingt:

Durch die Erweiterung des Gewerbegebietes ist davon auszugehen, dass es zu keiner Veränderung an dem vorhandenen Grundstück an der Zollstraße bzw. „Sechstes Fach“ kommt. Eine Zerstörung von Fortpflanzungs- und Ruhestätten wird ausgeschlossen.

Anlage-/betriebsbedingt:

Ähnlich wie Haussperlinge siedeln auch Feldsperlinge gerne in Gebäudenähe oder an Gebäuden. Entsprechend kann es durchaus sein, dass zukünftig neue Brutmöglichkeiten für Feldsperlinge entstehen. In keinem Fall kommt es jedoch zu einer Zerstörung von Fortpflanzungs- und Ruhestätten.

Die Verbotstatbestände nach § 44 Abs. 1 i. V. m. Abs. 5 BNatSchG werden nicht erfüllt.

Die Verbotstatbestände nach § 44 Abs. 1 i. V. m. Abs. 5 BNatSchG werden erfüllt. Weiter mit der Ausnahmeregelung (§ 45 Abs. 7 BNatSchG): Prüfung der Wahrung des Erhaltungszustandes als fachliche Ausnahmevoraussetzung (Maßstab: weiträumiger Bezug, nicht lokale Population).

Goldammer (<i>Emberiza citrinella</i>)	
Bestandsdarstellung	
<p>Kurzbeschreibung Biologie / Verbreitung in Nds. (ggf. Brut- und Gastvögel)</p> <p>Die Goldammer ist ein verbreiteter Brut- und Sommervogel, überwiegend Standvogel aber auch regelmäßiger und häufiger Durchzügler. Als Lebensraum werden von der Goldammer offene bis halboffene, abwechslungsreiche Landschaften mit vielen Randlinien (Waldränder, Heckenlandschaften, Baumreihen) bevorzugt. Auch Ränder ländlicher Siedlungen, Einzelhöfe und Ruderalflächen werden besiedelt. Der Brutbestand wird in Deutschland auf ca. 1,25 – 1,85 Millionen Brutpaare geschätzt (GEDEON et al. 2014). In Niedersachsen liegt der Bestand laut KRÜGER et al. (2014) bei 170.000 – 205.000 Revieren.</p> <p>Räumliche Abgrenzung der Fortpflanzungs- und Ruhestätte</p> <p>Als Fortpflanzungs- und Ruhestätte gelten alle Strukturen, die für eine erfolgreiche Fortpflanzung selbst notwendig sind. Dies ist in der Regel das gesamte Brutrevier.</p> <p>Erhaltungszustand (falls Informationen vorliegen)</p>	
<p>Vorkommen im Untersuchungsgebiet (nachgewiesen / potenziell vorkommend)</p> <p>Die Goldammer wurde mit drei Revieren im Untersuchungsgebiet nachgewiesen. Ein Revier befand sich an der Auffahrt zur Autobahn A 31. Zwei weitere Reviere wurden entlang der Straßen „Sechstes Fach“ und „Am Mühlenacker“ festgestellt.</p>	
Prüfung des Eintretens der Verbotstatbestände nach § 44 Abs. 1 i.V.m. Abs. 5 BNatSchG	
<p>Artspezifische Vermeidungs- und/oder Minimierungsmaßnahmen:</p> <p><u>V1:</u> Notwendige Fäll- und Abrissarbeiten erfolgen nicht in der Zeit vom 1. März bis 30. September (siehe u.a. § 39 Abs. 5 BNatSchG) zur Vermeidung baubedingter Tötungen oder Verletzungen von gehölz- bzw. gebäudenutzenden Individuen.</p> <p>Vorgezogene Ausgleichsmaßnahmen (CEF-Maßnahmen):</p> <p>Nicht erforderlich.</p>	
<p>§ 44 Abs. 1 Nr. 1 BNatSchG (Maßstab: Individuum)</p> <p>Werden Tiere verletzt, gefangen, getötet oder ihre Entwicklungsformen aus der Natur entnommen?</p> <p>Nein <input checked="" type="checkbox"/></p> <p>Ja <input type="checkbox"/></p> <p>Ja <input type="checkbox"/> nur aufgrund von unvermeidbaren Beeinträchtigungen im Zusammenhang mit § 44 Abs. 1 Nr. 3 BNatSchG</p> <p>Wird die ökologische Funktion (§ 44 Abs. 5 Satz 2 BNatSchG) der vom Vorhaben betroffenen Fortpflanzungs- und Ruhestätten im räumlichen Zusammenhang weiterhin erfüllt? (Maßstab: lokale Population)</p> <p>Ja <input type="checkbox"/></p> <p>Nein <input type="checkbox"/></p> <p><u>Baubedingt:</u></p> <p>Es wird nach derzeitigem Planungsstand davon ausgegangen, dass die straßenbegleitenden Gehölze östlich der Straße „Sechstes Fach“ nicht beseitigt werden. Eine Tötung von Individuen kann entsprechend ausgeschlossen werden. Sollte es evtl. doch zu einer Beseitigung von Gehölzen kommen, ist die Vermeidungsmaßnahme V1 einzuhalten.</p> <p><u>Anlage-/betriebsbedingt:</u></p> <p>Es sind keine Tötungen von Individuen zu erwarten.</p>	

§ 44 Abs. 1 Nr. 2 BNatSchG (Maßstab: lokale Population)

Werden Tiere während der Fortpflanzungs-, Aufzucht-, Mauser-, Überwinterungs- und Wanderzeiten erheblich gestört?

Nein es liegt keine Störung vor bzw. die Störung führt zu keiner Verschlechterung des Erhaltungszustandes der lokalen Population

Ja die Störung führt zu einer Verschlechterung des Erhaltungszustandes der lokalen Population

Baubedingt:

Sofern die bisherigen Strukturen an der Straße „Sechstes Fach“ erhalten bleiben, kommt es zu keiner erheblichen Störung für die Goldammer. Mögliche Störungen wirken zudem temporär. Sollten Gehölze entfernt werden, ist die Vermeidungsmaßnahme V1 einzuhalten.

Anlage-/betriebsbedingt:

Es sind keine erheblichen Störungen auf die Brutreviere der Goldammer zu erwarten. Die Art besiedelt derzeit bereits viel befahrene Straßen. Zudem werden neue Heckenstrukturen entstehen, die als Lebensraum dienen können.

§ 44 Abs. 1 Nr. 3 BNatSchG (Maßstab: Individuum)

Werden Fortpflanzungs- oder Ruhestätten aus der Natur entnommen, beschädigt oder zerstört?

Nein

Ja

Wird die ökologische Funktion (§ 44 Abs. 5 Satz 2 BNatSchG) der vom Vorhaben betroffenen Fortpflanzungs- und Ruhestätten im räumlichen Zusammenhang weiterhin erfüllt? (Maßstab: lokale Population)

Ja

Nein

Baubedingt:

Ein Revier der Goldammer befand sich an der Straße „Sechstes Fach“, welches nach derzeitigem Planungsstand nicht betroffen ist. Die Gehölzstrukturen östlich der Straße werden nicht beansprucht. Sofern es doch zu einer Beseitigung von Gehölzen kommen sollte, ist die Vermeidungsmaßnahme V1 einzuhalten.

Anlage-/betriebsbedingt:

Es werden keine Fortpflanzungs- und Ruhestätten überplant.

Die Verbotstatbestände nach § 44 Abs. 1 i. V. m. Abs. 5 BNatSchG werden nicht erfüllt.

Die Verbotstatbestände nach § 44 Abs. 1 i. V. m. Abs. 5 BNatSchG werden erfüllt. Weiter mit der Ausnahmeregelung (§ 45 Abs. 7 BNatSchG): Prüfung der Wahrung des Erhaltungszustandes als fachliche Ausnahmevoraussetzung (Maßstab: weiträumiger Bezug, nicht lokale Population).

Nahrungsgäste, Überflieger und Durchzügler, bei denen keine wesentlichen Einschränkungen zu erwarten sind	
Bestandsdarstellung	
<p>Kurzbeschreibung Biologie / Verbreitung in Nds. (ggf. Brut- und Gastvögel) In dieser Gruppe werden alle Arten zusammenfassend abgehandelt, die als Nahrungsgäste oder Durchzügler im Untersuchungsraum nachgewiesen wurden.</p> <p>Räumliche Abgrenzung der Fortpflanzungs- und Ruhestätte</p> <p>Erhaltungszustand (falls Informationen vorliegen)</p>	
<p>Vorkommen im Untersuchungsgebiet (nachgewiesen / potenziell vorkommend) Diese Arten wurden im Rahmen der Bestandserfassung 2016 als Nahrungsgäste, Überflieger oder Durchzügler festgestellt. Ein Brutverdacht/ -nachweis konnte nicht erbracht werden. Nilgans, Graureiher, Turmfalke, Silbermöwe, Mauersegler, Elster, Eichelhäher, Saatkrähe, Rabenkrähe und Rauchschnalbe</p>	
Prüfung des Eintretens der Verbotstatbestände nach § 44 Abs. 1 i.V.m. Abs. 5 BNatSchG	
<p>Artspezifische Vermeidungs- und/oder Minimierungsmaßnahmen: Nicht erforderlich</p> <p>Vorgezogene Ausgleichsmaßnahmen (CEF-Maßnahmen): Nicht erforderlich</p>	
<p>§ 44 Abs. 1 Nr. 1 BNatSchG (Maßstab: Individuum) Werden Tiere verletzt, gefangen, getötet oder ihre Entwicklungsformen aus der Natur entnommen?</p> <p>Nein <input checked="" type="checkbox"/></p> <p>Ja <input type="checkbox"/></p> <p>Ja <input type="checkbox"/> nur aufgrund von unvermeidbaren Beeinträchtigungen im Zusammenhang mit § 44 Abs. 1 Nr. 3 BNatSchG</p> <p>Wird die ökologische Funktion (§ 44 Abs. 5 Satz 2 BNatSchG) der vom Vorhaben betroffenen Fortpflanzungs- und Ruhestätten im räumlichen Zusammenhang weiterhin erfüllt? (Maßstab: lokale Population)</p> <p>Ja <input type="checkbox"/></p> <p>Nein <input type="checkbox"/></p> <p><u>Baubedingt:</u> Für die im Gebiet nachgewiesenen Nahrungsgäste, rastenden Durchzügler oder überfliegenden Arten kann eine Tötung ausgeschlossen werden. Alle Arten zeigen ein Fluchtverhalten, sobald es zu Bautätigkeiten kommt.</p> <p><u>Anlage-/betriebsbedingt:</u> Anlage-/betriebsbedingte Tötungen können ausgeschlossen werden.</p>	
<p>§ 44 Abs. 1 Nr. 2 BNatSchG (Maßstab: lokale Population) Werden Tiere während der Fortpflanzungs-, Aufzucht-, Mauser-, Überwinterungs- und Wanderzeiten erheblich gestört?</p> <p>Nein <input checked="" type="checkbox"/> es liegt keine Störung vor bzw. die Störung führt zu keiner Verschlechterung des Erhaltungszustandes der lokalen Population</p> <p>Ja <input type="checkbox"/> die Störung führt zu einer Verschlechterung des Erhaltungszustandes der lokalen Population</p> <p><u>Baubedingt:</u> Die aufgeführten Arten nutzen das Untersuchungsgebiet zur Nahrungssuche oder zur Rast bzw. überfliegen dieses. Eine erhebliche Störung kann ausgeschlossen werden, sehr geringe Störungen wirken temporär während der Bauphase.</p> <p><u>Anlage-/betriebsbedingt:</u> Eine Störung durch die Erweiterung des Gewerbegebietes an ein bereits vorhandenes Gewerbegebiet wird als gering eingestuft. Eine Nutzung des Raumes bleibt für viele der nachgewiesenen Arten weiterhin möglich.</p>	

§ 44 Abs. 1 Nr. 3 BNatSchG (Maßstab: Individuum)

Werden Fortpflanzungs- oder Ruhestätten aus der Natur entnommen, beschädigt oder zerstört?

Nein

Ja

Wird die ökologische Funktion (§ 44 Abs. 5 Satz 2 BNatSchG) der vom Vorhaben betroffenen Fortpflanzungs- und Ruhestätten im räumlichen Zusammenhang weiterhin erfüllt? (Maßstab: lokale Population)

Ja

Nein

Baubedingt:

Es konnten keine Fortpflanzungs- und Ruhestätten im Gebiet festgestellt werden, sodass eine Beschädigung dieser ausgeschlossen werden kann.

Anlage-/betriebsbedingt:

Es werden anlage- und betriebsbedingte Zerstörungen von Fortpflanzungs- und Ruhestätten ausgeschlossen.

Die Verbotstatbestände nach § 44 Abs. 1 i. V. m. Abs. 5 BNatSchG werden nicht erfüllt.

Die Verbotstatbestände nach § 44 Abs. 1 i. V. m. Abs. 5 BNatSchG werden erfüllt. Weiter mit der Ausnahmeregelung (§ 45 Abs. 7 BNatSchG): Prüfung der Wahrung des Erhaltungszustandes als fachliche Ausnahmevoraussetzung (Maßstab: weiträumiger Bezug, nicht lokale Population).

Ungefährdete gehölbewohnende Frei- und Bodenbrüter	
Bestandsdarstellung	
<p>Kurzbeschreibung Biologie / Verbreitung in Nds. (ggf. Brut- und Gastvögel)</p> <p>Die hier aufgeführten Arten unterscheiden sich in ihrer Lebensweise und weisen innerhalb ihrer Kategorie unterschiedliche Habitatansprüche auf. Jedoch nutzen alle Arten größere Gehölzpflanzen zur Ansitz, zur Nahrungssuche oder zur Nestanlage (BAUER et al. 2005, SÜDBECK et al. 2005).</p> <p>Die Arten sind alle ungefährdet, weit und flächendeckend verbreitet (KRÜGER & NIPKOW 2015, SÜDBECK et al. 2007).</p> <p>Räumliche Abgrenzung der Fortpflanzungs- und Ruhestätte</p> <p>Erhaltungszustand (falls Informationen vorliegen)</p>	
<p>Vorkommen im Untersuchungsgebiet (nachgewiesen / potenziell vorkommend)</p> <p>In Abhängigkeit von der Reviergröße wurden alle Arten im Gebiet mit mindestens einem Brutpaar nachgewiesen:</p> <p>Amsel, Buchfink, Dorngrasmücke, Fitis, Heckenbraunelle, Mönchsgrasmücke, Singdrossel, Ringeltaube, Rotkehlchen, Zaunkönig und Zilpzalp.</p>	
Prüfung des Eintretens der Verbotstatbestände nach § 44 Abs. 1 i.V.m. Abs. 5 BNatSchG	
<p>Artspezifische Vermeidungs- und/oder Minimierungsmaßnahmen:</p> <p>V1: Notwendige Fäll- und Abrissarbeiten erfolgen nicht in der Zeit vom 1. März bis 30. September (siehe u.a. § 39 Abs. 5 BNatSchG) zur Vermeidung baubedingter Tötungen oder Verletzungen von gehölz- bzw. gebäudenutzenden Individuen.</p> <p>Vorgezogene Ausgleichsmaßnahmen (CEF-Maßnahmen):</p> <p>Nicht erforderlich.</p>	
<p>§ 44 Abs. 1 Nr. 1 BNatSchG (Maßstab: Individuum)</p> <p>Werden Tiere verletzt, gefangen, getötet oder ihre Entwicklungsformen aus der Natur entnommen?</p> <p>Nein <input checked="" type="checkbox"/></p> <p>Ja <input type="checkbox"/></p> <p>Ja <input type="checkbox"/> nur aufgrund von unvermeidbaren Beeinträchtigungen im Zusammenhang mit § 44 Abs. 1 Nr. 3 BNatSchG</p> <p>Wird die ökologische Funktion (§ 44 Abs. 5 Satz 2 BNatSchG) der vom Vorhaben betroffenen Fortpflanzungs- und Ruhestätten im räumlichen Zusammenhang weiterhin erfüllt? (Maßstab: lokale Population)</p> <p>Ja <input type="checkbox"/></p> <p>Nein <input type="checkbox"/></p> <p><u>Baubedingt:</u></p> <p>Nach derzeitigem Planungsstand werden keine Gehölze beseitigt, sodass Tötungen von Individuen ausgeschlossen werden können. Sollten jedoch einzelne Gehölze beseitigt werden, ist die Vermeidungsmaßnahme V1 zu berücksichtigen.</p> <p><u>Anlage-/betriebsbedingt:</u></p> <p>Es sind Tötungen ausgeschlossen.</p>	

§ 44 Abs. 1 Nr. 2 BNatSchG (Maßstab: lokale Population)

Werden Tiere während der Fortpflanzungs-, Aufzucht-, Mauser-, Überwinterungs- und Wanderzeiten erheblich gestört?

Nein es liegt keine Störung vor bzw. die Störung führt zu keiner Verschlechterung des Erhaltungszustandes der lokalen Population

Ja die Störung führt zu einer Verschlechterung des Erhaltungszustandes der lokalen Population

Baubedingt:

Baubedingt ist mit geringen Störungen auf die genannten Arten im unmittelbaren Umfeld des Bauortes zu rechnen. Diese wirken temporär und räumlich begrenzt. Grundsätzlich können bei den vorkommenden Arten keine erheblichen Störungen festgestellt werden. Die Arten sind wenig störungsanfällig und siedeln u. a. regelmäßig in der Nähe von Gebäuden und Siedlungen. Zudem greift die Vermeidungsmaßnahme V1.

Anlage-/betriebsbedingt:

Betriebs- und anlagebedingt sind damit keine Störungen zu erwarten.

§ 44 Abs. 1 Nr. 3 BNatSchG (Maßstab: Individuum)

Werden Fortpflanzungs- oder Ruhestätten aus der Natur entnommen, beschädigt oder zerstört?

Nein

Ja

Wird die ökologische Funktion (§ 44 Abs. 5 Satz 2 BNatSchG) der vom Vorhaben betroffenen Fortpflanzungs- und Ruhestätten im räumlichen Zusammenhang weiterhin erfüllt? (Maßstab: lokale Population)

Ja

Nein

Baubedingt:

Eine Zerstörung von Fortpflanzungs- und Ruhestätten kann unter Einhaltung der Vermeidungsmaßnahme (V1) gänzlich ausgeschlossen werden, sofern einzelne Gehölze beseitigt werden müssen.

Anlage- und betriebsbedingt:

Es werden keine Fortpflanzungs- und Ruhestätten zerstört.

Die Verbotstatbestände nach § 44 Abs. 1 i. V. m. Abs. 5 BNatSchG werden nicht erfüllt.

Die Verbotstatbestände nach § 44 Abs. 1 i. V. m. Abs. 5 BNatSchG werden erfüllt. Weiter mit der Ausnahmeregelung (§ 45 Abs. 7 BNatSchG): Prüfung der Wahrung des Erhaltungszustandes als fachliche Ausnahmevoraussetzung (Maßstab: weiträumiger Bezug, nicht lokale Population).

Ungefährdete gehölbewohnende Höhlen- und Nischenbrüter
Bestandsdarstellung
<p>Kurzbeschreibung Biologie / Verbreitung in Nds. (ggf. Brut- und Gastvögel)</p> <p>Die hier aufgeführten Arten unterscheiden sich in ihrer Lebensweise und weisen innerhalb ihrer Kategorie unterschiedliche Habitatansprüche auf. Jedoch nutzen alle Arten Höhlen oder Nischen in/an Gehölzen (insbesondere Alt- und Totholz) als Brutplatz (BAUER et al. 2005, SÜDBECK et al. 2005). Aufgrund des nur begrenzten Angebotes an solchen geeigneten Höhlen oder Nischen, konkurrieren die Arten zum Teil untereinander und schränken damit ein Vorkommen ein.</p> <p>Die Arten sind alle ungefährdet, weit und flächendeckend verbreitet (KRÜGER & NIPKOW 2015, SÜDBECK et al. 2007).</p> <p>Räumliche Abgrenzung der Fortpflanzungs- und Ruhestätte</p> <p>Erhaltungszustand (falls Informationen vorliegen)</p>
<p>Vorkommen im Untersuchungsgebiet (nachgewiesen / potenziell vorkommend)</p> <p>In Abhängigkeit von der Reviergröße wurden alle Arten im Gebiet mit mindestens einem Brutpaar nachgewiesen:</p> <p>Blaumeise, Buntspecht, Kohlmeise, Hohltaube und Dohle</p>
Prüfung des Eintretens der Verbotstatbestände nach § 44 Abs. 1 i.V.m. Abs. 5 BNatSchG
<p>Artspezifische Vermeidungs- und/oder Minimierungsmaßnahmen:</p> <p>V1: Notwendige Fäll- und Abrissarbeiten erfolgen nicht in der Zeit vom 1. März bis 30. September (siehe u.a. § 39 Abs. 5 BNatSchG) zur Vermeidung baubedingter Tötungen oder Verletzungen von gehölz- bzw. gebäudenutzenden Individuen.</p> <p>Vorgezogene Ausgleichsmaßnahmen (CEF-Maßnahmen):</p> <p>Nicht erforderlich.</p>
<p>§ 44 Abs. 1 Nr. 1 BNatSchG (Maßstab: Individuum)</p> <p>Werden Tiere verletzt, gefangen, getötet oder ihre Entwicklungsformen aus der Natur entnommen?</p> <p>Nein <input checked="" type="checkbox"/></p> <p>Ja <input type="checkbox"/></p> <p>Ja <input type="checkbox"/> nur aufgrund von unvermeidbaren Beeinträchtigungen im Zusammenhang mit § 44 Abs. 1 Nr. 3 BNatSchG</p> <p>Wird die ökologische Funktion (§ 44 Abs. 5 Satz 2 BNatSchG) der vom Vorhaben betroffenen Fortpflanzungs- und Ruhestätten im räumlichen Zusammenhang weiterhin erfüllt? (Maßstab: lokale Population)</p> <p>Ja <input type="checkbox"/></p> <p>Nein <input type="checkbox"/></p> <p><u>Baubedingt:</u></p> <p>Nach derzeitigem Planungsstand werden keine Gehölze beseitigt, sodass Tötungen von Individuen ausgeschlossen werden können. Sollten jedoch einzelne Gehölze beseitigt werden, ist die Vermeidungsmaßnahme V1 zu berücksichtigen.</p> <p><u>Anlage-/betriebsbedingt:</u></p> <p>Es sind Tötungen ausgeschlossen.</p>

§ 44 Abs. 1 Nr. 2 BNatSchG (Maßstab: lokale Population)

Werden Tiere während der Fortpflanzungs-, Aufzucht-, Mauser-, Überwinterungs- und Wanderzeiten erheblich gestört?

Nein es liegt keine Störung vor bzw. die Störung führt zu keiner Verschlechterung des Erhaltungszustandes der lokalen Population

Ja die Störung führt zu einer Verschlechterung des Erhaltungszustandes der lokalen Population

Baubedingt:

Baubedingt ist mit geringen Störungen auf die genannten Arten im unmittelbaren Umfeld des Bauortes zu rechnen. Diese wirken temporär und räumlich begrenzt. Grundsätzlich können bei den vorkommenden Arten keine erheblichen Störungen festgestellt werden. Die Arten sind wenig störungsanfällig und siedeln u. a. regelmäßig in der Nähe von Gebäuden und Siedlungen. Zudem greift die Vermeidungsmaßnahme V1.

Anlage-/betriebsbedingt:

Betriebs- und anlagebedingt sind damit keine Störungen zu erwarten.

§ 44 Abs. 1 Nr. 3 BNatSchG (Maßstab: Individuum)

Werden Fortpflanzungs- oder Ruhestätten aus der Natur entnommen, beschädigt oder zerstört?

Nein

Ja

Wird die ökologische Funktion (§ 44 Abs. 5 Satz 2 BNatSchG) der vom Vorhaben betroffenen Fortpflanzungs- und Ruhestätten im räumlichen Zusammenhang weiterhin erfüllt? (Maßstab: lokale Population)

Ja

Nein

Baubedingt:

Eine Zerstörung von Fortpflanzungs- und Ruhestätten kann unter Einhaltung der Vermeidungsmaßnahme (V1) gänzlich ausgeschlossen werden, sofern einzelne Gehölze beseitigt werden müssen.

Anlage- und betriebsbedingt:

Es werden keine Fortpflanzungs- und Ruhestätten zerstört.

Die Verbotstatbestände nach § 44 Abs. 1 i. V. m. Abs. 5 BNatSchG werden nicht erfüllt.

Die Verbotstatbestände nach § 44 Abs. 1 i. V. m. Abs. 5 BNatSchG werden erfüllt. Weiter mit der Ausnahmeregelung (§ 45 Abs. 7 BNatSchG): Prüfung der Wahrung des Erhaltungszustandes als fachliche Ausnahmevoraussetzung (Maßstab: weiträumiger Bezug, nicht lokale Population).

Ungefährdete gebäudebewohnende Höhlen- und Nischenbrüter
Bestandsdarstellung
<p>Kurzbeschreibung Biologie / Verbreitung in Nds. (ggf. Brut- und Gastvögel)</p> <p>Die hier aufgeführten Arten unterscheiden sich in ihrer Lebensweise und weisen innerhalb ihrer Kategorie unterschiedliche Habitatansprüche auf. Jedoch nutzen alle Arten Höhlen oder Nischen in/an Gebäuden oder technischen Bauwerken als Brutplatz (BAUER et al. 2005, SÜDBECK et al. 2005). Aufgrund des nur begrenzten Angebotes an solchen geeigneten Brutplätzen, konkurrieren die Arten zum Teil untereinander und schränken damit ein Vorkommen ein.</p> <p>Die Arten sind alle ungefährdet, weit und flächendeckend verbreitet (KRÜGER & NIPKOW 2015, SÜDBECK et al. 2007).</p> <p>Räumliche Abgrenzung der Fortpflanzungs- und Ruhestätte</p> <p>Erhaltungszustand (falls Informationen vorliegen)</p>
<p>Vorkommen im Untersuchungsgebiet (nachgewiesen / potenziell vorkommend)</p> <p>In Abhängigkeit von der Reviergröße wurden alle Arten im Gebiet mit mindestens einem Brutpaar nachgewiesen:</p> <p>Hausrotschwanz, Hohltaube, Dohle und Bachstelze</p>
Prüfung des Eintretens der Verbotstatbestände nach § 44 Abs. 1 i.V.m. Abs. 5 BNatSchG
<p>Artspezifische Vermeidungs- und/oder Minimierungsmaßnahmen:</p> <p>V1: Notwendige Fäll- und Abrissarbeiten erfolgen nicht in der Zeit vom 1. März bis 30. September (siehe u.a. § 39 Abs. 5 BNatSchG) zur Vermeidung baubedingter Tötungen oder Verletzungen von gehölz- bzw. gebäudenutzenden Individuen.</p> <p>Vorgezogene Ausgleichsmaßnahmen (CEF-Maßnahmen):</p> <p>Nicht erforderlich.</p>
<p>§ 44 Abs. 1 Nr. 1 BNatSchG (Maßstab: Individuum)</p> <p>Werden Tiere verletzt, gefangen, getötet oder ihre Entwicklungsformen aus der Natur entnommen?</p> <p>Nein <input checked="" type="checkbox"/></p> <p>Ja <input type="checkbox"/></p> <p>Ja <input type="checkbox"/> nur aufgrund von unvermeidbaren Beeinträchtigungen im Zusammenhang mit § 44 Abs. 1 Nr. 3 BNatSchG</p> <p>Wird die ökologische Funktion (§ 44 Abs. 5 Satz 2 BNatSchG) der vom Vorhaben betroffenen Fortpflanzungs- und Ruhestätten im räumlichen Zusammenhang weiterhin erfüllt? (Maßstab: lokale Population)</p> <p>Ja <input type="checkbox"/></p> <p>Nein <input type="checkbox"/></p> <p><u>Baubedingt:</u></p> <p>Nach derzeitigem Planungsstand ist mit keiner Tötung von Individuen zu rechnen. Die Gebäude bleiben erhalten. Jedoch ist nicht abschließend geklärt, ob nicht evtl. eine Umnutzung oder eine Beseitigung des Hofes nördlich der Zollstraße vorgenommen wird. Sollte dies der Fall sein, ist die Vermeidungsmaßnahme V1 zu berücksichtigen.</p> <p><u>Anlage-/betriebsbedingt:</u></p> <p>Anlage-/betriebsbedingt sind keine Tötungen von Individuen zu erwarten.</p>
<p>§ 44 Abs. 1 Nr. 2 BNatSchG (Maßstab: lokale Population)</p> <p>Werden Tiere während der Fortpflanzungs-, Aufzucht-, Mauser-, Überwinterungs- und Wanderzeiten erheblich gestört?</p> <p>Nein <input checked="" type="checkbox"/> es liegt keine Störung vor bzw. die Störung führt zu keiner Verschlechterung des Erhaltungszustandes der lokalen Population</p> <p>Ja <input type="checkbox"/> die Störung führt zu einer Verschlechterung des Erhaltungszustandes der lokalen Population</p> <p><u>Baubedingt:</u></p> <p>Es ist baubedingt mit geringen Störungen während der Brutzeit zu rechnen. Diese wirken temporär und sind nicht erheblich. Sollte es zu einem Abriss oder sonstigen Veränderung eines Gebäudes kommen, welches von den genannten Arten zur Brut genutzt wird, so hat dies unter Berücksichtigung der Vermeidungsmaßnahme V1 zu erfolgen.</p> <p><u>Anlage-/betriebsbedingt:</u></p>

Da die aufgeführten Arten u.a. auch die Strukturen von Gewerbegebieten nutzen und besiedeln, werden keine erheblichen Störungen erwartet.

§ 44 Abs. 1 Nr. 3 BNatSchG (Maßstab: Individuum)

Werden Fortpflanzungs- oder Ruhestätten aus der Natur entnommen, beschädigt oder zerstört?

Nein

Ja

Wird die ökologische Funktion (§ 44 Abs. 5 Satz 2 BNatSchG) der vom Vorhaben betroffenen Fortpflanzungs- und Ruhestätten im räumlichen Zusammenhang weiterhin erfüllt? (Maßstab: lokale Population)

Ja

Nein

Baubedingt:

Es werden keine Fortpflanzungs- und Ruhestätten zerstört oder beschädigt, sofern die Vermeidungsmaßnahme V1 berücksichtigt wird.

Anlage-/betriebsbedingt:

Durch das Gewerbegebiet werden keine Fortpflanzungs- und Ruhestätten zerstört, vielmehr besteht die Möglichkeit, dass neue Brutmöglichkeiten entstehen.

Die Verbotstatbestände nach § 44 Abs. 1 i. V. m. Abs. 5 BNatSchG werden nicht erfüllt.

Die Verbotstatbestände nach § 44 Abs. 1 i. V. m. Abs. 5 BNatSchG werden erfüllt. Weiter mit der Ausnahmeregelung (§ 45 Abs. 7 BNatSchG): Prüfung der Wahrung des Erhaltungszustandes als fachliche Ausnahmevoraussetzung (Maßstab: weiträumiger Bezug, nicht lokale Population).

Ungefährdete Brutvogelarten der Acker- und Grünlandbereiche
Bestandsdarstellung
<p>Kurzbeschreibung Biologie / Verbreitung in Nds. (ggf. Brut- und Gastvögel)</p> <p>Die hier aufgeführten Arten unterscheiden sich in ihrer Lebensweise und weisen innerhalb ihrer Kategorie unterschiedliche Habitatansprüche auf. Jedoch sind alle Arten Bodenbrüter und legen i.d.R. ihr Nest gut versteckt auf Acker- oder Grünlandflächen an (BAUER et al. 2005, SÜDBECK et al. 2005).</p> <p>Die Arten sind alle ungefährdet, weit und flächendeckend verbreitet (KRÜGER & NIPKOW 2015, SÜDBECK et al. 2007).</p> <p>Räumliche Abgrenzung der Fortpflanzungs- und Ruhestätte</p> <p>Erhaltungszustand (falls Informationen vorliegen)</p>
<p>Vorkommen im Untersuchungsgebiet (nachgewiesen / potenziell vorkommend)</p> <p>In Abhängigkeit von der Reviergröße wurden folgende Arten im Gebiet mit mindestens einem Brutpaar nachgewiesen:</p> <p>Jagdfasan und Austernfischer</p>
Prüfung des Eintretens der Verbotstatbestände nach § 44 Abs. 1 i.V.m. Abs. 5 BNatSchG
<p>Artspezifische Vermeidungs- und/oder Minimierungsmaßnahmen:</p> <p><u>V2:</u> Die Herrichtung des Baufeldes (wie das Abschieben des Oberbodens) erfolgt außerhalb der Brutzeit der auftretenden bodenbrütenden Vogelarten (Zeitraum: 1. März bis 31. Juli) zur Vermeidung baubedingter Tötungen oder Verletzungen von Bodenbrütern unterschiedlicher Strukturen.</p> <p>Vorgezogene Ausgleichsmaßnahmen (CEF-Maßnahmen):</p> <p>Nicht erforderlich</p>
<p>§ 44 Abs. 1 Nr. 1 BNatSchG (Maßstab: Individuum)</p> <p>Werden Tiere verletzt, gefangen, getötet oder ihre Entwicklungsformen aus der Natur entnommen?</p> <p>Nein <input checked="" type="checkbox"/></p> <p>Ja <input type="checkbox"/></p> <p>Ja <input type="checkbox"/> nur aufgrund von unvermeidbaren Beeinträchtigungen im Zusammenhang mit § 44 Abs. 1 Nr. 3 BNatSchG</p> <p>Wird die ökologische Funktion (§ 44 Abs. 5 Satz 2 BNatSchG) der vom Vorhaben betroffenen Fortpflanzungs- und Ruhestätten im räumlichen Zusammenhang weiterhin erfüllt? (Maßstab: lokale Population)</p> <p>Ja <input type="checkbox"/></p> <p>Nein <input type="checkbox"/></p> <p><u>Baugedingt:</u></p> <p>Es kann nicht ausgeschlossen werden, dass Tiere und ihre Entwicklungsformen getötet werden, wenn während der Brutzeit der Arten mit Baumaßnahmen begonnen wird. Unter Berücksichtigung der Vermeidungsmaßnahme V2 kann eine Tötung oder Verletzung von Individuen oder Entwicklungsformen ausgeschlossen werden.</p> <p><u>Anlage-/betriebsbedingt:</u></p> <p>Es werden keine Individuen getötet.</p>
<p>§ 44 Abs. 1 Nr. 2 BNatSchG (Maßstab: lokale Population)</p> <p>Werden Tiere während der Fortpflanzungs-, Aufzucht-, Mauser-, Überwinterungs- und Wanderzeiten erheblich gestört?</p> <p>Nein <input checked="" type="checkbox"/> es liegt keine Störung vor bzw. die Störung führt zu keiner Verschlechterung des Erhaltungszustandes der lokalen Population</p> <p>Ja <input type="checkbox"/> die Störung führt zu einer Verschlechterung des Erhaltungszustandes der lokalen Population</p> <p><u>Baubedingt:</u></p> <p>Erhebliche Störungen auf die Arten sind durch das Vorhaben nicht erkennbar, sofern nicht während der Brutzeit mit den Baumaßnahmen begonnen wird. Es ist die Vermeidungsmaßnahme V2 zu berücksichtigen. Geringe Störungen wirken temporär.</p> <p><u>Anlage-/betriebsbedingt:</u></p> <p>Der Raum bleibt weiterhin offen bzw. beide Arten können auf ungestörte Bereiche ausweichen oder anteilig die Gewerbeflächen nutzen, wie es bereits derzeit auch der Fall ist.</p>

§ 44 Abs. 1 Nr. 3 BNatSchG (Maßstab: Individuum)

Werden Fortpflanzungs- oder Ruhestätten aus der Natur entnommen, beschädigt oder zerstört?

Nein

Ja

Wird die ökologische Funktion (§ 44 Abs. 5 Satz 2 BNatSchG) der vom Vorhaben betroffenen Fortpflanzungs- und Ruhestätten im räumlichen Zusammenhang weiterhin erfüllt? (Maßstab: lokale Population)

Ja

Nein

Baubedingt:

Eine Zerstörung von Fortpflanzungs- und Ruhestätten wird ausgeschlossen, sofern nicht während der Brutzeit mit den Baumaßnahmen begonnen wird. Es ist die Vermeidungsmaßnahme V2 zu berücksichtigen.

Anlage-/betriebsbedingt:

Da jährlich die Reviere der aufgeführten Arten neu besetzt werden, ist eine Zerstörung von Fortpflanzungs- und Ruhestätten auszuschließen. Es greift die Vermeidungsmaßnahme V2.

Die Verbotstatbestände nach § 44 Abs. 1 i. V. m. Abs. 5 BNatSchG werden nicht erfüllt.

Die Verbotstatbestände nach § 44 Abs. 1 i. V. m. Abs. 5 BNatSchG werden erfüllt. Weiter mit der Ausnahmeregelung (§ 45 Abs. 7 BNatSchG): Prüfung der Wahrung des Erhaltungszustandes als fachliche Ausnahmevoraussetzung (Maßstab: weiträumiger Bezug, nicht lokale Population).

Ungefährdete an Gewässern brütende Vogelarten
Bestandsdarstellung
<p>Kurzbeschreibung Biologie / Verbreitung in Nds. (ggf. Brut- und Gastvögel)</p> <p>Die hier aufgeführten Arten unterscheiden sich in ihrer Lebensweise und weisen innerhalb ihrer Kategorie unterschiedliche Habitatansprüche auf. Jedoch sind alle Arten an Gewässer gebunden. Die Nester werden entweder im unmittelbaren Uferbereich angelegt oder sogar auf der offenen Wasseroberfläche (BAUER et al. 2005, SÜDBECK et al. 2005).</p> <p>Die Arten sind alle ungefährdet, weit und flächendeckend verbreitet (KRÜGER & NIPKOW 2015, SÜDBECK et al. 2007).</p> <p>Räumliche Abgrenzung der Fortpflanzungs- und Ruhestätte</p> <p>Erhaltungszustand (falls Informationen vorliegen)</p>
<p>Vorkommen im Untersuchungsgebiet (nachgewiesen / potenziell vorkommend)</p> <p>In Abhängigkeit von der Reviergröße wurden alle Arten im Gebiet mit mindestens einem Brutpaar nachgewiesen:</p> <p>Stockente und (Bachstelze)</p>
Prüfung des Eintretens der Verbotstatbestände nach § 44 Abs. 1 i.V.m. Abs. 5 BNatSchG
<p>Artspezifische Vermeidungs- und/oder Minimierungsmaßnahmen:</p> <p>V3: Baumaßnahmen im Bereich von Gräben und Gewässern erfolgen außerhalb der Brutzeit der auftretenden an Gewässern brütenden Vogelarten (Zeitraum: 1. März bis 31. Juli) zur Vermeidung baubedingter Tötungen oder Verletzungen.</p> <p>Vorgezogene Ausgleichsmaßnahmen (CEF-Maßnahmen):</p> <p>Nicht erforderlich.</p>
<p>§ 44 Abs. 1 Nr. 1 BNatSchG (Maßstab: Individuum)</p> <p>Werden Tiere verletzt, gefangen, getötet oder ihre Entwicklungsformen aus der Natur entnommen?</p> <p>Nein <input checked="" type="checkbox"/></p> <p>Ja <input type="checkbox"/></p> <p>Ja <input type="checkbox"/> nur aufgrund von unvermeidbaren Beeinträchtigungen im Zusammenhang mit § 44 Abs. 1 Nr. 3 BNatSchG</p> <p>Wird die ökologische Funktion (§ 44 Abs. 5 Satz 2 BNatSchG) der vom Vorhaben betroffenen Fortpflanzungs- und Ruhestätten im räumlichen Zusammenhang weiterhin erfüllt? (Maßstab: lokale Population)</p> <p>Ja <input type="checkbox"/></p> <p>Nein <input type="checkbox"/></p> <p><u>Baubedingt:</u></p> <p>Sofern nicht während der Brutzeit mit den Baumaßnahmen im Bereich von Gräben und Gewässern begonnen wird, sind Tötungen von Individuen auszuschließen. Es ist die Vermeidungsmaßnahme V3 zu berücksichtigen.</p> <p><u>Anlage-/betriebsbedingt:</u></p> <p>Es sind keine Tötungen von Individuen zu erwarten.</p>
<p>§ 44 Abs. 1 Nr. 2 BNatSchG (Maßstab: lokale Population)</p> <p>Werden Tiere während der Fortpflanzungs-, Aufzucht-, Mauser-, Überwinterungs- und Wanderzeiten erheblich gestört?</p> <p>Nein <input checked="" type="checkbox"/> es liegt keine Störung vor bzw. die Störung führt zu keiner Verschlechterung des Erhaltungszustandes der lokalen Population</p> <p>Ja <input type="checkbox"/> die Störung führt zu einer Verschlechterung des Erhaltungszustandes der lokalen Population</p> <p><u>Baubedingt:</u></p> <p>Geringe Störungen sind nicht ganz auszuschließen, wenn während der Brutzeit mit Baumaßnahmen begonnen wird. Diese wirken temporär, zudem greift die Vermeidungsmaßnahme V3.</p> <p><u>Anlage-/betriebsbedingt:</u></p> <p>Es sind keine Störungen durch das Vorhaben zu erwarten. Die Planungen sehen weitere Gewässer zur Regenrückhaltung im Gebiet vor, sodass ein Ausweichen auf ruhige Bereiche möglich ist.</p>

§ 44 Abs. 1 Nr. 3 BNatSchG (Maßstab: Individuum)

Werden Fortpflanzungs- oder Ruhestätten aus der Natur entnommen, beschädigt oder zerstört?

Nein

Ja

Wird die ökologische Funktion (§ 44 Abs. 5 Satz 2 BNatSchG) der vom Vorhaben betroffenen Fortpflanzungs- und Ruhestätten im räumlichen Zusammenhang weiterhin erfüllt? (Maßstab: lokale Population)

Ja

Nein

Baubedingt:

Sofern die Vermeidungsmaßnahme V3 eingehalten wird, kann eine Zerstörung von Fortpflanzungs- und Ruhestätten vermieden werden.

Anlage-/betriebsbedingt:

Es sind keine Zerstörungen von Fortpflanzungs- und Ruhestätten zu erwarten, vielmehr entstehen neue Gewässerstrukturen, die besiedelt werden können.

Die Verbotstatbestände nach § 44 Abs. 1 i. V. m. Abs. 5 BNatSchG werden nicht erfüllt.

Die Verbotstatbestände nach § 44 Abs. 1 i. V. m. Abs. 5 BNatSchG werden erfüllt. Weiter mit der Ausnahmeregelung (§ 45 Abs. 7 BNatSchG): Prüfung der Wahrung des Erhaltungszustandes als fachliche Ausnahmevoraussetzung (Maßstab: weiträumiger Bezug, nicht lokale Population).

Gastvogelarten, die fast ausschließlich als Wintergäste auftreten
Nordische Gänse und Schwäne
Bestandsdarstellung
<p>Kurzbeschreibung Biologie / Verbreitung in Nds. (ggf. Brut- und Gastvögel)</p> <p>Die hier aufgeführten Arten unterscheiden sich in ihrer Lebensweise und weisen innerhalb ihrer Kategorie unterschiedliche Habitatansprüche auf. Von vordringlicher Bedeutung sind die Arten, die im Binnenland in größeren Ansammlungen rasten, die traditionelle Rastplätze und -räume mit speziellen Landschaftsausprägungen nutzen.</p> <p>Die Mehrheit der Rastvögel nutzt weit verbreitete Biotope (Grünland, Baum-Strauchhecken). Im Vergleich zu Brutvögeln sind ihrer Ansprüche weniger spezialisiert. Man kann zwischen Rastgebieten und Überwinterungsgebieten unterscheiden. Rastgebiete werden auf dem Durchzug als Zwischenstopp in ihr Überwinterungsgebiet genutzt, während die Überwinterungsgebiete meist für längere Zeit genutzt werden. Eine Trennung ist in der Regel nur schwer vorzunehmen. Darüber hinaus benötigen viele Gastvogelarten ein Schlafgewässer, um nachts vor Feinden geschützt zu sein.</p> <p>Räumliche Abgrenzung der Fortpflanzungs- und Ruhestätte</p> <p>Erhaltungszustand (falls Informationen vorliegen)</p>
<p>Vorkommen im Untersuchungsgebiet (nachgewiesen / potenziell vorkommend)</p> <p>Im Umfeld des Geltungsbereichs zur geplanten Erweiterung des Gewerbegebietes befinden sich Gastvogelgebiete mit dem Status offen sowie unmittelbar nördlich der Landesstraße L52 ein Gastvogelgebiet von landesweiter Bedeutung: Hier befindet sich bereits ein Gewerbegebiet. Die offenen Flächen sind für die nordischen Gänse, Zwerg- und Singschwäne von Bedeutung. Rastvorkommen dieser Arten sind im Geltungsbereich möglich.</p>
Prüfung des Eintretens der Verbotstatbestände nach § 44 Abs. 1 i.V.m. Abs. 5 BNatSchG
<p>Artspezifische Vermeidungs- und/oder Minimierungsmaßnahmen:</p> <p>Nicht erforderlich.</p> <p>Vorgezogene Ausgleichsmaßnahmen (CEF-Maßnahmen):</p> <p>Nicht erforderlich.</p>
<p>§ 44 Abs. 1 Nr. 1 BNatSchG (Maßstab: Individuum)</p> <p>Werden Tiere verletzt, gefangen, getötet oder ihre Entwicklungsformen aus der Natur entnommen?</p> <p>Nein <input checked="" type="checkbox"/></p> <p>Ja <input type="checkbox"/></p> <p>Ja <input type="checkbox"/> nur aufgrund von unvermeidbaren Beeinträchtigungen im Zusammenhang mit § 44 Abs. 1 Nr. 3 BNatSchG</p> <p>Wird die ökologische Funktion (§ 44 Abs. 5 Satz 2 BNatSchG) der vom Vorhaben betroffenen Fortpflanzungs- und Ruhestätten im räumlichen Zusammenhang weiterhin erfüllt? (Maßstab: lokale Population)</p> <p>Ja <input type="checkbox"/></p> <p>Nein <input type="checkbox"/></p> <p><u>Baubedingt:</u></p> <p>Nordische Gänse und Schwäne könnten während der Zugzeiten die offene Fläche zur Rast nutzen. Eine Tötung ist ausgeschlossen, da alle Arten ein ausgeprägtes Fluchtverhalten zeigen.</p> <p><u>Anlage-/betriebsbedingt:</u></p> <p>Es werden keine rastenden nordischen Gänse und Schwäne getötet.</p>

§ 44 Abs. 1 Nr. 2 BNatSchG (Maßstab: lokale Population)

Werden Tiere während der Fortpflanzungs-, Aufzucht-, Mauser-, Überwinterungs- und Wanderzeiten erheblich gestört?

Nein es liegt keine Störung vor bzw. die Störung führt zu keiner Verschlechterung des Erhaltungszustandes der lokalen Population

Ja die Störung führt zu einer Verschlechterung des Erhaltungszustandes der lokalen Population

Baubedingt:

Es ist nicht gänzlich ausgeschlossen, dass nordische Gänse und Schwäne zu Überwinterungs- und Wanderzeiten gestört werden, wenn in dieser Zeit gebaut wird. Jedoch wirken diese Störungen temporär und nicht erheblich.

Anlage-/betriebsbedingt:

Anlage- und betriebsbedingt sind keine Auswirkungen zu erwarten, da das Umfeld in dem Raum noch ein Potenzial als Rastgebiet aufweist. Die Rastvögel sind in der Lage auf andere Flächen auszuweichen und nutzen in der intensiven Agrarlandschaft die abgeernteten Maisflächen zur Nahrungssuche. Jedoch wird der Gastvogellebensraum insgesamt verkleinert.

§ 44 Abs. 1 Nr. 3 BNatSchG (Maßstab: Individuum)

Werden Fortpflanzungs- oder Ruhestätten aus der Natur entnommen, beschädigt oder zerstört?

Nein

Ja

Wird die ökologische Funktion (§ 44 Abs. 5 Satz 2 BNatSchG) der vom Vorhaben betroffenen Fortpflanzungs- und Ruhestätten im räumlichen Zusammenhang weiterhin erfüllt? (Maßstab: lokale Population)

Ja

Nein

Baubedingt:

Es werden keine Fortpflanzungs- und Ruhestätten zerstört.

Anlage-/betriebsbedingt:

Es werden keine Fortpflanzungs- und Ruhestätten zerstört. Der Raum weist keine besondere Bedeutung für rastende Gänse und Schwäne auf. Wertvolle Bereiche für Rastvögel schließen sich in nördliche Richtung an.

Die Verbotstatbestände nach § 44 Abs. 1 i. V. m. Abs. 5 BNatSchG werden nicht erfüllt.

Die Verbotstatbestände nach § 44 Abs. 1 i. V. m. Abs. 5 BNatSchG werden erfüllt. Weiter mit der Ausnahmeregelung (§ 45 Abs. 7 BNatSchG): Prüfung der Wahrung des Erhaltungszustandes als fachliche Ausnahmevoraussetzung (Maßstab: weiträumiger Bezug, nicht lokale Population).

9.1.2 Fledermäuse

Im Zuge der Bestandserfassungen 2016 sind insgesamt 2 Fledermausarten sicher festgestellt worden. Zudem wurde die Gattung *Myotis* festgestellt, die nicht genauer bestimmt werden konnten. Im Nachstehenden erfolgt die Prüfung der Verbotstatbestände nach § 44 Abs. 1 i. V. m. Abs. 5 BNatSchG auf Grundlage der Bestandserfassungen für folgende Fledermausarten:

- Breitflügelfledermaus (streng geschützt)
- Zwergfledermaus (streng geschützt)
- *Myotis* unbestimmt (streng geschützt)

Breitflügelfledermaus (<i>Eptesicus serotinus</i>)
Bestandsdarstellung
<p>Kurzbeschreibung Biologie / Verbreitung in Nds.</p> <p>Als typische Hausfledermaus hat die Breitflügelfledermaus ihre Sommerquartiere fast immer in oder an Gebäuden. Nur selten ziehen sich einzelne Tiere in Baumhöhlen oder Fledermauskästen zurück. Die Winterquartiere sind in kleinen Gruppen in Höhlen, Stollen und Kellern zu finden. Jagdgebiete bestehen meist in der Nähe der Quartiere über offenen Flächen mit Gehölzbeständen am Rande, vielfach auch entlang der Waldwege oder an alten Bäumen (ROSENAU 2001). Wochenstubenquartiere liegen in Gebäuden: in Spalten, auf Dachböden, aber auch Wandverschalungen und Zwischendecken (NLWKN 2010).</p> <p>Die Breitflügelfledermaus reproduziert regelmäßig in Niedersachsen. Sie ist in ganz Niedersachsen verbreitet. Von den Ostfriesischen Inseln ist sie nur von Norderney bekannt. Bevorzugt wird das Tiefland, im Bergland kommt sie besonders entlang größerer Flusstäler vor (NLWKN 2010).</p> <p>Räumliche Abgrenzung der Fortpflanzungs- und Ruhestätte</p> <p>Als Fortpflanzungs- und Ruhestätte gelten die Wochenstuben (auch in Gebäuden) sowie alle regelmäßig genutzten Winter- und Zwischenquartiere.</p> <p>Erhaltungszustand (falls Informationen vorliegen)</p> <p>Aufgrund des anhaltenden Rückgangs der Art ist ihr Erhaltungszustand sowohl in der atlantischen wie auch in der kontinentalen Region unzureichend. Deutschlandweit ist von einem unzureichenden Erhaltungszustand, bezogen auf die atlantische Region, auszugehen (NLWKN 2010).</p>
<p>Vorkommen im Untersuchungsgebiet (nachgewiesen / potenziell vorkommend)</p> <p>Die Breitflügelfledermaus wurde im Rahmen der Begehungen regelmäßig jagend an der Zollstraße zwischen den Bäumen nachgewiesen. Zudem konnte von der Art ein Quartier an einem Gebäude südlich der Zollstraße festgestellt werden. Es ist von mindestens 3 Individuen auszugehen.</p>
Prüfung des Eintretens der Verbotstatbestände nach § 44 Abs. 1 i.V.m. Abs. 5 BNatSchG
<p>Artspezifische Vermeidungs- und/oder Minimierungsmaßnahmen:</p> <p><u>V1:</u> Notwendige Fäll- und Abrissarbeiten erfolgen nicht in der Zeit vom 1. März bis 30. September (siehe u.a. § 39 Abs. 5 BNatSchG) zur Vermeidung baubedingter Tötungen oder Verletzungen von gehölz- bzw. gebäudenutzenden Individuen.</p> <p><u>V4:</u> Bei Fällung von Gehölzen, Beseitigung von Gebüschstrukturen und Abriss von Gebäuden sind diese vorab durch fachkundiges Personal auf eine mögliche Nutzung durch Fledermäuse hin zu prüfen. Kann eine Nutzung nicht gänzlich ausgeschlossen werden, so sind die Fäll- und Abrissarbeiten von fachkundigem Personal zu begleiten, um ggf. bei unerwartetem Besatz „erste Hilfe“ leisten zu können.</p> <p>Vorgezogene Ausgleichsmaßnahmen (CEF-Maßnahmen):</p> <p>Nicht erforderlich.</p>
<p>§ 44 Abs. 1 Nr. 1 BNatSchG (Maßstab: Individuum)</p> <p>Werden Tiere verletzt, gefangen, getötet oder ihre Entwicklungsformen aus der Natur entnommen?</p> <p>Nein <input checked="" type="checkbox"/></p> <p>Ja <input type="checkbox"/></p>

Breitflügelfledermaus (<i>Eptesicus serotinus</i>)	
Ja	<input type="checkbox"/> nur aufgrund von unvermeidbaren Beeinträchtigungen im Zusammenhang mit § 44 Abs. 1 Nr. 3 BNatSchG Wird die ökologische Funktion (§ 44 Abs. 5 Satz 2 BNatSchG) der vom Vorhaben betroffenen Fortpflanzungs- und Ruhestätten im räumlichen Zusammenhang weiterhin erfüllt? (Maßstab: lokale Population) Ja <input type="checkbox"/> Nein <input type="checkbox"/>
<u>Baubedingt:</u> Die Zollstraße weist eine ältere Baumreihe sowie Gebäude auf, die der Breitflügelfledermaus als Quartier dienen könnte. Ein Quartier wurde südlich der Zollstraße in einem Gebäude festgestellt. Es ist nicht ganz ausgeschlossen, dass einzelne Individuen getötet werden, insbesondere wenn während des Frühjahres und Sommers mit Baumaßnahmen begonnen wird, sodass die Vermeidungsmaßnahme V1 eingehalten werden sollte. Eine Tötung von Individuen kann damit ausgeschlossen werden.	
<u>Anlage-/betriebsbedingt:</u> Es sind keine Tötungen zu erwarten.	
§ 44 Abs. 1 Nr. 2 BNatSchG (Maßstab: lokale Population) Werden Tiere während der Fortpflanzungs-, Aufzucht-, Mauser-, Überwinterungs- und Wanderzeiten erheblich gestört?	
Nein	<input checked="" type="checkbox"/> es liegt keine Störung vor bzw. die Störung führt zu keiner Verschlechterung des Erhaltungszustandes der lokalen Population
Ja	<input type="checkbox"/> die Störung führt zu einer Verschlechterung des Erhaltungszustandes der lokalen Population
<u>Baubedingt:</u> Es sind Störungen zu erwarten, die jedoch bei Einhaltung der Vermeidungsmaßnahme V1 als äußerst gering einzustufen ist.	
<u>Anlage-/betriebsbedingt:</u> Es sind keine Störungen zu erwarten. Breitflügelfledermäuse können den Raum weiterhin nutzen. Langfristig entstehen neue Strukturen, die von der Art besiedelt werden können.	
§ 44 Abs. 1 Nr. 3 BNatSchG (Maßstab: Individuum) Werden Fortpflanzungs- oder Ruhestätten aus der Natur entnommen, beschädigt oder zerstört?	
Nein	<input checked="" type="checkbox"/>
Ja	<input type="checkbox"/>
Wird die ökologische Funktion (§ 44 Abs. 5 Satz 2 BNatSchG) der vom Vorhaben betroffenen Fortpflanzungs- und Ruhestätten im räumlichen Zusammenhang weiterhin erfüllt? (Maßstab: lokale Population) Ja <input type="checkbox"/> Nein <input type="checkbox"/>	
<u>Baubedingt:</u> Die Wahrscheinlichkeit, dass Fortpflanzungs- und Ruhestätten zerstört werden ist gering, jedoch nicht ganz auszuschließen. Unter Berücksichtigung der Vermeidungsmaßnahme V4 kann dies kontrolliert werden und sofern Fortpflanzungs- und Ruhestätten betroffen sein sollten, kurzfristig reagiert werden (Anbringen von Fledermauskästen als Ersatzquartiere).	
<u>Anlage-/betriebsbedingt:</u> Es werden keine Fortpflanzungs- und Ruhestätten zerstört.	
<input checked="" type="checkbox"/>	Die Verbotstatbestände nach § 44 Abs. 1 i. V. m. Abs. 5 BNatSchG werden nicht erfüllt.
<input type="checkbox"/>	Die Verbotstatbestände nach § 44 Abs. 1 i. V. m. Abs. 5 BNatSchG werden erfüllt. Weiter mit der Ausnahmeregelung (§ 45 Abs. 7 BNatSchG): Prüfung der Wahrung des Erhaltungszustandes als fachliche Ausnahmevoraussetzung (Maßstab: weiträumiger Bezug, nicht lokale Population).

Zwergfledermaus (<i>Pipistrellus pipistrellus</i>)
Bestandsdarstellung
<p>Kurzbeschreibung Biologie / Verbreitung in Nds.</p> <p>Die Zwergfledermaus stellt in Deutschland die am häufigsten nachgewiesene Fledermausart dar. Ihre Quartiere bezieht die Zwergfledermaus vorwiegend in und an Gebäuden (BOYE et al. 1999). Die Wochenstuben finden sich häufig hinter diversen Gebäudeverkleidungen. Die Quartiere werden häufig gewechselt, weshalb Wochenstubenkolonien einen Verbund von vielen geeigneten Quartieren im Siedlungsbereich benötigen (DIETZ et al. 2007). Die Jagdgebiete liegen sowohl innerhalb als auch außerhalb der Ortslagen. Hierbei jagen Zwergfledermäuse in einem Radius von zirka 2 km um das Quartier (PETERSEN et al. 2004). Während der Jagd orientieren sich die Tiere überwiegend an linearen Landschaftsstrukturen, wie z. B. Hecken, gehölzbegleitete Wege oder Waldränder. Lineare Landschaftselemente sind auch wichtige Leitlinien für die Tiere auf den Flugrouten von den Quartieren zu den Jagdgebieten.</p> <p>Die Zwergfledermaus reproduziert regelmäßig in Niedersachsen. Sie ist in Niedersachsen weit verbreitet. Die Trennung der Zwergfledermaus und der Mückenfledermaus erfolgte erst ab 1999. Aus diesem Grund kann nicht ausgeschlossen werden, dass einige wenige Quartiere der Mückenfledermaus zuzuordnen sind. Das Gesamtbild ändert sich jedoch aufgrund der eher seltenen Mückenfledermaus nicht. Es zeichnet sich ab, dass die Mückenfledermaus sehr viel seltener vorkommt als die Zwergfledermaus (NLWKN 2010).</p> <p>Räumliche Abgrenzung der Fortpflanzungs- und Ruhestätte</p> <p>Als Fortpflanzungs- und Ruhestätte gelten die Wochenstuben sowie alle regelmäßig genutzten Winter- und Zwischenquartiere.</p> <p>Erhaltungszustand (falls Informationen vorliegen)</p> <p>Der Erhaltungszustand für die Art ist sowohl in der kontinentalen als auch in der atlantischen Region gut (NLWKN 2010).</p>
<p>Vorkommen im Untersuchungsgebiet (nachgewiesen / potenziell vorkommend)</p> <p>Die Zwergfledermaus nutzt regelmäßig die Zollstraße als Jagdgebiet. Darüber hinaus wurde sie auch im bereits vorhandenen Gewerbegebiet jagend festgestellt. Es konnten keine Quartiere der Art im Untersuchungsraum nachgewiesen werden.</p>
Prüfung des Eintretens der Verbotstatbestände nach § 44 Abs. 1 i.V.m. Abs. 5 BNatSchG
<p>Artspezifische Vermeidungs- und/oder Minimierungsmaßnahmen:</p> <p><u>V1:</u> Notwendige Fäll- und Abrissarbeiten erfolgen nicht in der Zeit vom 1. März bis 30. September (siehe u.a. § 39 Abs. 5 BNatSchG) zur Vermeidung baubedingter Tötungen oder Verletzungen von gehölz- bzw. gebäudenutzenden Individuen.</p> <p><u>V4:</u> Bei Fällung von Gehölzen, Beseitigung von Gebüschstrukturen und Abriss von Gebäuden sind diese vorab durch fachkundiges Personal auf eine mögliche Nutzung durch Fledermäuse hin zu prüfen. Kann eine Nutzung nicht gänzlich ausgeschlossen werden, so sind die Fäll- und Abrissarbeiten von fachkundigem Personal zu begleiten, um ggf. bei unerwartetem Besatz „erste Hilfe“ leisten zu können.</p> <p>Vorgezogene Ausgleichsmaßnahmen (CEF-Maßnahmen):</p> <p>Nicht erforderlich.</p>

§ 44 Abs. 1 Nr. 1 BNatSchG (Maßstab: Individuum)

Werden Tiere verletzt, gefangen, getötet oder ihre Entwicklungsformen aus der Natur entnommen?

Nein

Ja

Ja nur aufgrund von unvermeidbaren Beeinträchtigungen im Zusammenhang mit § 44 Abs. 1 Nr. 3 BNatSchG

Wird die ökologische Funktion (§ 44 Abs. 5 Satz 2 BNatSchG) der vom Vorhaben betroffenen Fortpflanzungs- und Ruhestätten im räumlichen Zusammenhang weiterhin erfüllt? (Maßstab: lokale Population)

Ja

Nein

Baubedingt:

Die Zollstraße weist eine ältere Baumreihe sowie Gebäude auf, die der Zwergfledermaus als Quartier dienen könnte. Es ist nicht ganz ausgeschlossen, dass einzelne Individuen getötet werden, insbesondere wenn während des Frühjahres und Sommers mit Baumaßnahmen begonnen wird, sodass die Vermeidungsmaßnahme V1 eingehalten werden sollte. Eine Tötung von Individuen kann damit ausgeschlossen werden.

Anlage-/betriebsbedingt:

Es sind keine Tötungen zu erwarten.

§ 44 Abs. 1 Nr. 2 BNatSchG (Maßstab: lokale Population)

Werden Tiere während der Fortpflanzungs-, Aufzucht-, Mauser-, Überwinterungs- und Wanderzeiten erheblich gestört?

Nein es liegt keine Störung vor bzw. die Störung führt zu keiner Verschlechterung des Erhaltungszustandes der lokalen Population

Ja die Störung führt zu einer Verschlechterung des Erhaltungszustandes der lokalen Population

Baubedingt:

Es sind Störungen zu erwarten, die jedoch bei Einhaltung der Vermeidungsmaßnahme V1 als äußerst gering einzustufen ist.

Anlage-/betriebsbedingt:

Es sind keine Störungen zu erwarten. Zwergfledermäuse können den Raum weiterhin nutzen. Langfristig entstehen neue Strukturen, die von der Art besiedelt werden können.

§ 44 Abs. 1 Nr. 3 BNatSchG (Maßstab: Individuum)

Werden Fortpflanzungs- oder Ruhestätten aus der Natur entnommen, beschädigt oder zerstört?

Nein

Ja

Wird die ökologische Funktion (§ 44 Abs. 5 Satz 2 BNatSchG) der vom Vorhaben betroffenen Fortpflanzungs- und Ruhestätten im räumlichen Zusammenhang weiterhin erfüllt? (Maßstab: lokale Population)

Ja

Nein

Baubedingt:

Die Wahrscheinlichkeit, dass Fortpflanzungs- und Ruhestätten zerstört werden ist gering, jedoch nicht ganz auszuschließen. Unter Berücksichtigung der Vermeidungsmaßnahme V4 kann dies kontrolliert werden und sofern Fortpflanzungs- und Ruhestätten betroffen sein sollten, kurzfristig reagiert werden (Anbringen von Fledermauskästen als Ersatzquartiere).

Anlage-/betriebsbedingt:

Es werden keine Fortpflanzungs- und Ruhestätten zerstört.

Die Verbotstatbestände nach § 44 Abs. 1 i. V. m. Abs. 5 BNatSchG werden nicht erfüllt.

Die Verbotstatbestände nach § 44 Abs. 1 i. V. m. Abs. 5 BNatSchG werden erfüllt. Weiter mit der Ausnahmeregelung (§ 45 Abs. 7 BNatSchG): Prüfung der Wahrung des Erhaltungszustandes als fachliche Ausnahmevoraussetzung (Maßstab: weiträumiger Bezug, nicht lokale Population).

Zudem gelangen im Rahmen der Erfassungen auch zwei Nachweise der Gattung *Myotis*, die nicht näher bestimmt werden können. Aufgrund der geringen Aktivitäten im Untersuchungsgebiet wird für die Arten davon ausgegangen, dass es zu keiner artenschutzrechtlichen Betroffenheit kommt. Zudem greifen die Vermeidungsmaßnahmen für die Breit- und Zwergfledermäuse auch für Individuen aus der Gattung *Myotis*.

10 MAßNAHMEN ZUR VERMEIDUNG UND ZUR SICHERUNG DER KONTINUIERLICHEN ÖKOLOGISCHEN FUNKTIONALITÄT

10.1 Maßnahmen zur Vermeidung

Vermeidungsmaßnahmen setzen sich aus Konflikt mindernden und funktionserhaltenden Maßnahmen zusammen. Zu den Konflikt mindernden Maßnahmen gehören die klassischen Vermeidungsmaßnahmen wie Querungshilfen oder Bauzeitenbeschränkung. Funktionserhaltende Maßnahmen (in § 44 Abs. 5 vorgezogene Ausgleichsmaßnahmen; im Guidance document „CEF-Maßnahmen“) umfassen z. B. die Verbesserung oder Vergrößerung der Lebensstätte oder die Anlage einer neuen Lebensstätte in direkter funktionaler Verbindung zum Auffangen potenzieller Funktionsverluste.

Folgende Vorkehrungen zur Vermeidung werden durchgeführt, um Gefährdungen von Tier- und Pflanzenarten des Anhangs IV der FFH-RL und von Vogelarten zu vermeiden oder zu mindern. Die Ermittlung der Verbotstatbestände gemäß § 44 Abs. 1 i. V. m. Abs. 5 BNatSchG erfolgt unter Berücksichtigung folgender Vorkehrungen:

- V1: Notwendige Fäll- und Abrissarbeiten erfolgen nicht in der Zeit vom 1. März bis 30. September (siehe u.a. § 39 Abs. 5 BNatSchG) zur Vermeidung baubedingter Tötungen oder Verletzungen von gehölz- bzw. gebäudenutzenden Individuen.
- V2: Die Herrichtung des Baufeldes (wie das Abschieben des Oberbodens) erfolgt außerhalb der Brutzeit der auftretenden bodenbrütenden Vogelarten (Zeitraum: 1. März bis 31. Juli) zur Vermeidung baubedingter Tötungen oder Verletzungen von Bodenbrütern unterschiedlicher Strukturen.
- V3: Baumaßnahmen im Bereich von Gräben und Gewässern erfolgen außerhalb der Brutzeit der auftretenden an Gewässern brütenden Vogelarten (Zeitraum: 1. März bis 31. Juli) zur Vermeidung baubedingter Tötungen oder Verletzungen.
- V4: Bei Fällung von Gehölzen, Beseitigung von Gebüschstrukturen und Abriss von Gebäuden sind diese vorab durch fachkundiges Personal auf eine mögliche Nutzung durch Fledermäuse hin zu prüfen. Kann eine Nutzung nicht gänzlich ausgeschlossen werden, so sind die Fäll- und Abrissarbeiten von fachkundigem Personal zu begleiten, um ggf. bei unerwartetem Besatz „erste Hilfe“ leisten zu können.

10.2 Maßnahmen zur Sicherung der kontinuierlichen ökologischen Funktionalität

Die Durchführung vorgezogener Ausgleichsmaßnahmen ist nicht notwendig.

11 HINWEISE ZUR EINGRIFFSREGELUNG

Aus artenschutzrechtlicher Sicht ergeben sich keine besonderen Anforderungen. Es sind die Vermeidungsmaßnahmen V1 bis V4 zu berücksichtigen um die Verbotstatbestände des § 44 Abs. 1 i. V. m. Abs. 5 BNatSchG nicht zu erfüllen.

Grundsätzlich sollten die an der Zollstraße befindlichen Bäume erhalten und gepflegt werden, um langfristig den Lebensraum von einigen Brutvögeln und Fledermäusen zu erhalten.

12 FAZIT

Die Verbotstatbestände gemäß § 44 Abs. 1 i. V. m. Abs. 5 BNatSchG werden durch das geplante Vorhaben nicht erfüllt.

Bei allen Arten kann eine dauerhafte Gefährdung der jeweiligen lokalen Populationen unter Berücksichtigung der definierten Vermeidungsmaßnahmen V1 bis V4 ausgeschlossen werden, so dass sich der Erhaltungszustand der Populationen in ihrem natürlichen Verbreitungsgebiet nicht verschlechtern wird.



Freren, den 21.09.2016

.....
Dipl. Geogr. Peter Stelzer

13 LITERATUR UND QUELLEN

Aufgeführt werden direkt zitierte Quellen sowie Grundlagenliteratur zum Themenbereich.

- ALTMÜLLER, R. & CLAUSNITZER, H.-J. (2010): Rote Liste der Libellen Niedersachsens und Bremens - 2. Fassung, Stand 2007. - Inform.d. Naturschutz Niedersachs 30, Nr. 4 (4/10): 209-260, Hannover.
- AßMANN, T., DORMANN, W., FRÄMBS, H., GÜRLICH, S., HANDKE, K., HUK, T., SPRICK, P. & TERLUTTER, H. (2003): Rote Liste der in Niedersachsen und Bremen gefährdeten Sandlaufkäfer und Laufkäfer (Coleoptera: Cicindelidae et Carabidae) mit Gesamtverzeichnis, 1. Fassung vom 1.6.2002 – Inform.d. Naturschutz Niedersachs. 23, Nr. 2: 70-95, Hildesheim.
- BAYERISCHES STAATSMINISTERIUM (2011): Oberste Baubehörde im Bayerischen Staatsministeriums des Innern: Hinweise zur Aufstellung der naturschutzfachlichen Angaben zur speziellen artenschutzrechtlichen Prüfung in der Straßenplanung (saP), Fassung mit Stand 03/2011.
- BfN - Bundesamt für Naturschutz (Hrsg.) (2009): Rote Liste gefährdeter Tiere, Pflanzen und Pilze Deutschlands, Band 1: Wirbeltiere. - Schriftenreihe Naturschutz und Biologische Vielfalt, Heft 70 (1), 388 S.
- BINOT, M., BLESS, R., BOYE, P., GRUTTKE, H. & PRETSCHER, P. (1998): Rote Liste gefährdeter Tiere Deutschlands, Bundesamt für Naturschutz (Hrsg.).
- BLANKE, I. (2010): Die Zauneidechse. 2. überarb. Aufl., Bielefeld.
- BOYE, P., DIETZ, M. & M. WEBER (1999): Fledermäuse und Fledermausschutz in Deutschland – Bats and Bat Conservation in Germany. – Bundesamt für Naturschutz, Bonn, 112 S.
- BUNDESMINISTERIUM FUER UMWELT, NATURSCHUTZ UND REAKTORSICHERHEIT (2002): Erhaltungssituation und Schutzmassnahmen der durch die Bonner Konvention geschützten, in Deutschland heimischen Tierarten. in: Erhaltungssituation und Schutz wandernder Tierarten in Deutschland: Schrift zur 7. VSK Bonner Konvention und 2. VSK AEWA. S. 152 – 247.
- DIETZ, Ch., HELVERSEN von, O. & NILL, D. (2007): Handbuch der Fledermäuse Europas und Nordwestafrikas, Biologie - Kenzeichen - Gefährdung, Frankfurt.
- DRACHENFELS, O. v. (2011): Kartierschlüssel für Biotoptypen in Niedersachsen unter besonderer Berücksichtigung der gesetzlich geschützten Biotope sowie der Lebensraumtypen von Anhang I der FFH-Richtlinie. - Naturschutz Landschaftspfl. Niedersachs. Heft A/4, Hannover.
- EU-KOMMISSION (Hrsg.) (2007): Guidance document on the strict protection of animal species of community interest provided by the „Habitats“ Directive 92/43/EEC, Final version, Februar 2007.
- EWERS, M. (1999): Die Libellen zwischen Weser und Ems. Schriftreihe des Staatlichen Museums für Naturkunde und Vorgeschichte Oldenburg, Heft Nr. 12, Oldenburg.

- FRÖHLICH & SPORBECK (2010): Leitfaden, Artenschutz in Mecklenburg-Vorpommern, Hauptmodul Planfeststellung / Plangenehmigung. Landesamt für Umwelt, Naturschutz und Geologie M-V.
- FINCH, O.-D. (2004): Rote Liste der in Niedersachsen und Bremen gefährdeten Webspinnen (Araneae) mit Gesamtverzeichnis, 1. Fassung vom 1.7.2004 – Inform.d. Naturschutz Niedersachs. 24, Nr. 5: 1-20, Hildesheim.
- GARVE, E. (2004): Rote Liste und Florenliste der Farn- und Blütenpflanzen in Niedersachsen und Bremen, 5. Fassung vom 1.3.2004. - Inform.d. Naturschutz Niedersachs. 24, Nr. 1 (1/04): 1-76, Hildesheim.
- GARVE, E. (2007): Verbreitungsatlas der Farn- und Blütenpflanzen in Niedersachsen und Bremen. - Naturschutz und Landschaftspflege in Niedersachsen Heft 43 (2007), 507 S.
- GREIN, G. (2005): Rote Liste der in Niedersachsen und Bremen gefährdeten Heuschrecken mit Gesamtartenliste, 3. Fassung, Stand: 1.5.2005 – Inform.d. Naturschutz Niedersachs. 25, Nr. 1 (1/05): 1-20, Hannover.
- GREIN, G. (2010): Fauna der Heuschrecken (Ensifera & Caelifera) in Niedersachsen. - Naturschutz und Landschaftspflege in Niedersachsen Heft 46 (2010), 1 - 183, Hannover.
- GRÜNEBERG, C., H.-G. BAUER, H. HAUPT, O. HÜPPOP, T. RYSLAVY & P. SÜDBECK (2015): Rote Liste der Brutvögel Deutschlands. 5. Fassung, 30. November 2015. Ber. Vogelschutz 52: 19-67.
- HAASE, P. (1996): Rote Liste der in Niedersachsen und Bremen gefährdeten Wasserkäfer mit Gesamtartenverzeichnis, 1. Fassung vom 1.2.1996. - Inform.d. Naturschutz Niedersachs. 16, Nr. 3 (3/96): 81-100, Hannover.
- HAUCK, M. & U. DE BRUYN (2010): Rote Liste und Gesamtartenliste der Flechten in Niedersachsen und Bremen, 2. Fassung, Stand 2010. - Inform.d. Naturschutz Niedersachs. 30, Nr. 1 (1/10): 1-84, Hannover.
- HECKENROTH, H. (1993): Rote Liste der in Niedersachsen und Bremen gefährdeten Säugetierarten, 1. Fassung vom 1.1.1991. In: Informationsdienst Naturschutz Niedersachsen, 13. Jg., Nr. 6 (6/93): 121-126, Hannover.
- HECKENROTH, H. & LASKE, V. (1997): Atlas der Brutvögel in Niedersachsen 1981-1995. - Naturschutz Landschaftspf. Niedersachs. 37, 329 S., Hannover.
- KIFL (2008): Bewertung von Stickstoffeinträgen im Kontext der FFH- Verträglichkeitsstudie; Kieler Institut für Landschaftsökologie, Februar 2008.
- KRÜGER, T., J. LUDWIG, S. PFÜTZKE & H. ZANG (2014): Atlas der Brutvögel in Niedersachsen und Bremen 2005-2008.- Naturschutz Landschaftspf. Niedersachsen Heft 48, Hannover.
- KRÜGER, T. & NIPKOW, M. (2016): Rote Liste der in Niedersachsen und Bremen gefährdeten Brutvögel, 8. Fassung, Stand 2015 - Inform.d. Naturschutz Niedersachs. 35, Nr. 4 (4/2015): 181 - 260.

- LAI (2010): Arbeitskreis „Ermittlung und Bewertung von Stickstoffeinträgen“ der Bund/ Länder-Arbeitsgemeinschaft für Immissionsschutz. Abschlussbericht (Langfassung), Stand 03.03.2010.
- LANA (2009): Länderarbeitsgemeinschaft Naturschutz (LANA): Vollzugshinweise zum Artenschutzrecht. - beschlossen in der 93. Sitzung der LANA am 29. Mai 2006; Stand 13.09.2009.
- LOBENSTEIN, U. (2004): Rote Liste der in Niedersachsen und Bremen gefährdeten Großschmetterlinge mit Gesamtartenverzeichnis, 2. Fassung, Stand 2004 – Inform.d. Naturschutz Niedersachs. Nr. 3 (3/04), 32 S.
- LÖBF (2005): Kurzbeschreibungen und Steckbriefe von Arten des Anhang IV FFH- Richtlinie. Online im Internet: <http://www.naturschutz-fachinformationssysteme-nrw.de/natura2000/arten/index.htm>.
- LUDWIG, G. und SCHNITTLER, M. (1996): Rote Liste gefährdeter Pflanzen Deutschlands. Schriftenreihe für Vegetationskunde 28, 744 S., Bundesamt für Naturschutz (Hrsg.), Bonn - Bad Godesberg.
- MEINIG, H., BOYE, P. & HUTTERER, R. (2008): Rote Liste und Gesamtartenliste der Säugetiere (Mammalia) Deutschlands, Stand Oktober 2008. - In: BfN (2009): Rote Liste gefährdeter Tiere, Pflanzen und Pilze Deutschlands, Band 1: Wirbeltiere.
- MELTER, J. & SCHREIBER, M. (2000): Wichtige Brut- und Rastvogelgebiete in Niedersachsen, eine kommentierte Gebiets- und Artenliste als Grundlage für die Umsetzung der Europäischen Vogelschutzrichtlinie, Vogelkundliche Berichte aus Niedersachsen, Band 32, Sonderheft.
- MESCHEDE, A. & HELLER, K.-G. (2000): Ökologie und Schutz von Fledermäusen in Wäldern. – Schriftenreihe für Landschaftspflege und Naturschutz 66, Bonn, 374 S.
- NIEDERSÄCHSISCHES UMWELTMINISTERIUM (2006): Die Umsetzung der EU-Vogelschutzrichtlinie in Niedersachsen. Informationsbroschüre für Verfahrensbeteiligte und die interessierte Öffentlichkeit.
- NLWKN (Hrsg.) (2009): Vollzugshinweise zum Schutz von Brutvogelarten in Niedersachsen. Teil 1 (Stand Juni 2009): Wertbestimmende Brutvogelarten der Vogelschutzgebiete mit höchster Priorität für Erhaltungs- und Entwicklungsmaßnahmen. Niedersächsische Strategie zum Arten- und Biotopschutz, Hannover, unveröff.
- NLWKN (Hrsg.) (2010): Vollzugshinweise zum Schutz von Brutvogelarten in Niedersachsen. Teil 2 (Stand Januar 2010) und Teil 3 (Stand Juli 2010): Wertbestimmende Brutvogelarten der EU-Vogelschutzgebiete mit Priorität für Erhaltungs- und Entwicklungsmaßnahmen. Niedersächsische Strategie zum Arten- und Biotopschutz, Hannover, unveröff.
- PETERSEN, B., ELLWANGER, G., BIEWALD, G., HAUKE, U., LUDWIG, G., PRETSCHER, P., SCHRÖDER, E. und SSYMANK, A. (2003): Das europäische Schutzgebietssystem Natura 2000 - Ökologie und Verbreitung von Arten der FFH-Richtlinie in Deutschland, Band 1: Pflanzen und Wirbellose. Hrsg. Bundesamt für Naturschutz (BfN), Bonn - Bad Godesberg.

- PETERSEN, B., ELLWANGER, G., BLESS, R., BOYE, P., SCHRÖDER, E. und SSYMANK, A. (2004): Das europäische Schutzgebietssystem Natura 2000 - Ökologie und Verbreitung von Arten der FFH-Richtlinie in Deutschland, Band 2: Wirbeltiere. Hrsg. Bundesamt für Naturschutz (BfN), Bonn - Bad Godesberg.
- PODLOUCKY, R. & FISCHER, Ch. (1991): Zur Verbreitung der Amphibien und Reptilien in Niedersachsen, Zwischenauswertung mit Nachweiskarten von 1981 – 1989.
- PODLOUCKY, R. & FISCHER, Ch. (1994): Rote Liste der gefährdeten Amphibien und Reptilien in Niedersachsen und Bremen, 3. Fassung, Stand 1994. In: Informationsdienst Naturschutz Niedersachsen, 14. Jahrgang, Nr. 4, S. 109 - 120, Niedersächsisches Landesamt für Ökologie, Hannover.
- RIECKEN, U., FINCK, P., RATHS, U., SCHRÖDER, E. & SSYMANK, A. (2006): Rote Liste der gefährdeten Biotoptypen Deutschlands. Zweite fortgeschriebene Fassung 2006. - Schriftenreihe Naturschutz und Biologische Vielfalt, Heft 34, Bundesamt für Naturschutz (Hrsg.), 318 S.
- ROSENAU, S. (2001): Untersuchungen zur Quartiernutzung und Habitatnutzung der Breitflügelfledermaus (*Eptesicus serotinus*) im Berliner Stadtgebiet (Bezirk Spandau). – Diplomarbeit an der FU Berlin, 120 S.
- SCHNITTER, P., EICHEN, C., ELLWANGER, G., NEUKIRCHEN, M. & SCHRÖDER, E. (2006): Empfehlungen für die Erfassung und Bewertung von Arten als Basis für das Monitoring nach Artikel 11 und 17 der FFH- Richtlinie in Deutschland. - Berichte des Landesamtes für Umweltschutz Sachsen-Anhalt (Halle, Sonderheft 2).
- STEIN, W. & BAUCKLOH, M. (2007): Berücksichtigung besonders und streng geschützter Arten bei Straßenplanung in Nordrhein-Westfalen. In: UVP-Report: Informationen zu Umweltverträglichkeitsprüfung, Umweltmanagement und nachhaltiger Entwicklung, Ausgabe 3, Oktober 2007, Schwerpunkt: Artenschutz in der Straßenplanung, Hamm.
- SÜDBECK, P., ANDRETTZKE, H., FISCHER, S., GEDEON, K., SCHIKORE, T. SCHRÖDER, K. & SUDFELDT, C. (2005): Methodenstandards zur Erfassung der Brutvögel Deutschlands. Radolfzell, 792 S.
- SÜDBECK, P., BAUER, H.-G., BOSCHERT, M., BOYE, P. & KNIEF, W. (2007): Rote Liste der Brutvögel Deutschlands. 4. Fassung, 30. November 2007. In: Berichte zum Vogelschutz, Heft Nr. 44 (2007), S. 23 – 82.
- THEUNERT, R. (2008a): Verzeichnis der in Niedersachsen besonders oder streng geschützten Arten - Schutz, Gefährdung, Lebensräume, Bestand, Verbreitung - Stand 1. November 2008, Teil A: Wirbeltiere, Pflanzen und Pilze. In: Informationsdienst Naturschutz Niedersachsen, 28. Jg., Nr. 3 (3/2008), S. 69 - 141, Hannover.
- THEUNERT, R. (2008b): Verzeichnis der in Niedersachsen besonders oder streng geschützten Arten - Schutz, Gefährdung, Lebensräume, Bestand, Verbreitung - Stand 1. November 2008, Teil B: Wirbellose Tiere. In: Informationsdienst Naturschutz Niedersachsen, 28. Jg., Nr. 4 (4/2008), S. 153 - 210, Hannover.
- TRAPPMANN C. (2005): Die Fransenfledermaus in der Westfälischen Bucht. Ökologie der Säugetiere Bd. 3, Bielefeld.

Rechtsgrundlagen

Bundesnaturschutzgesetz (**BNatSchG**) - Gesetz zur Neuregelung des Rechts des Naturschutzes und der Landschaftspflege vom 29. Juli 2009 (BGBl. I S. 2542) - aktuelle Fassung.

Niedersächsisches Ausführungsgesetz zum Bundesnaturschutzgesetz (**NAGBNatSchG**) vom 19. Februar 2010 (Nds. GVBl. S. 104) – aktuelle Fassung.

Richtlinie 2009/147/EG des Europäischen Parlaments und des Rates vom 30. November 2009 über die Erhaltung der wildlebenden Vogelarten (EU-Vogelschutzrichtlinie, **VSch-RL**) im Amtsblatt der Europäischen Union veröffentlicht (ABl. L 20 vom 26.1.2010, S. 7) und tritt 20 Tage später, also am 15.2.2010, in Kraft (Art. 19). Gleichzeitig wird die alte Richtlinie 79/409/EWG aufgehoben (Art. 18).

Richtlinie 92/43/EWG des Rates vom 21. Mai 1992 zur Erhaltung der natürlichen Lebensräume sowie der wildlebenden Tiere und Pflanzen (FFH-Richtlinie, **FFH-RL**) (ABl. Nr. L 206 S. 7) zuletzt geändert durch Richtlinie 2006/105/EG des Rates vom 20. November 2006 (ABl. Nr. L 363 S. 368).

Verordnung (EG) Nr. 338/97 des Rates vom 9. Dezember 1996 über den Schutz von Exemplaren wildlebender Tier- und Pflanzenarten durch Überwachung des Handels - **EG-VO** (ABl. EG Nr. L 61 vom 3.03.1997, S. 1), in Kraft getreten am 1. Juni 1997, zuletzt geändert durch Verordnung (EG) Nr. 398/2009 (ABl. L 126 vom 21.05.2009, S. 5).

Verordnung zum Schutz wild lebender Tier und Pflanzenarten - Bundesartenschutzverordnung (**BArtSchV**) vom 16. Februar 2005 (BGBl. I S. 258 (896)) - aktuelle Fassung.

Hinweise auf Internet-Adressen

http://www.bfn.de/0316_bericht2007.html (Nationaler Bericht 2007 gemäß FFH- Richtlinie).

http://www.bfn.de/0316_bewertungsschemata.html (Bewertungsschemata für die natürlichen Lebensraumtypen).

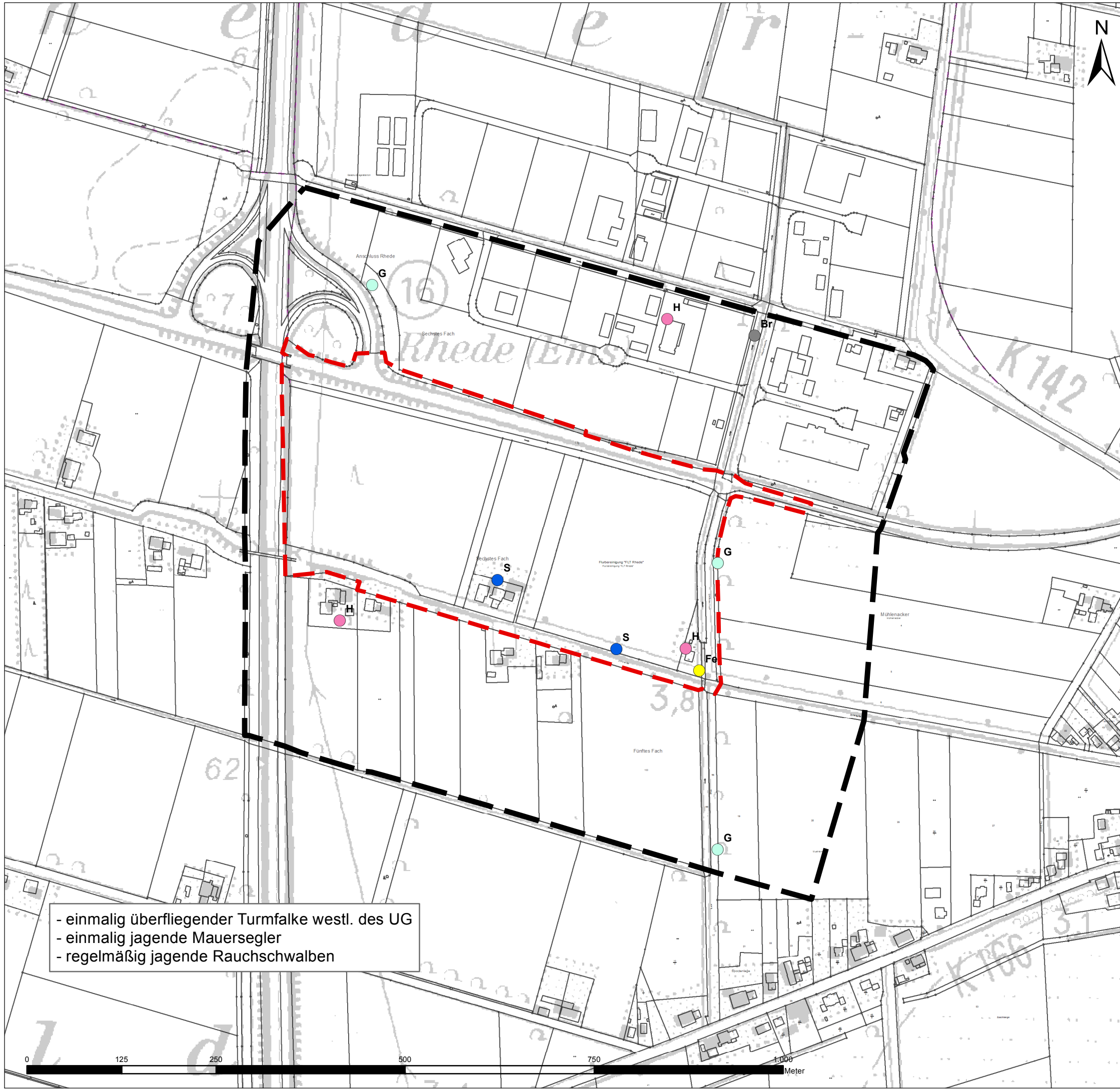
http://www.nlwkn.niedersachsen.de/live/live.php?navigation_id=8038&article_id=46103&psmand=26 (Vollzugs Vollzugshinweise für Arten und Lebensraumtypen - Teile 1 und 2. Niedersächsische Strategie zum Arten- und Biotopschutz).

http://www.umweltkarten-niedersachsen.de/GlobalNetFX_Umweltkarten/ (Interaktive Umweltkarten Niedersächsischen Ministerium für Umwelt, Energie und Klimaschutz).

14 ANHANG

Blatt Nr. 1: Erfassungsergebnisse Brutvögel

Blatt Nr. 2: Erfassungsergebnisse Fledermäuse



Erfassungsergebnisse 2016 - Brutvögel -

(Erfassungszeitraum 31.03. - 07.07.2016)
 Dargestellt werden die Reviermittelpunkte und Kolonien gefährdeter und streng geschützter Arten sowie von Arten der Vorwarnliste zur Roten Liste Niedersachsens (KRÜGER & NIPKOW 2015).

- Br Bläuhuhn (Reviermittelpunkt)
- Fe Feldsperling (Reviermittelpunkt)
- G Goldammer (Reviermittelpunkt)
- H Haussperling (Kolonie)
- S Star (Reviermittelpunkt)

- Geltungsbereich 26. Änd. FNP Rhede
- Untersuchungsgebiet

Quelle: Auszug aus den Geobasisdaten der Niedersächsischen Vermessungs- und Katasterverwaltung © 2016

Nr.	Art der Änderung oder Ergänzung	Datum	Zeichen
Suchpfad: P:\F_P\Änd\Rhede\FNPÄ-Rhede\26. FNPÄ_Fauna_sa\PraP\GIS\Erfassungsergebnisse_FNPÄ_Rhede_2016_Brutvögel.mxd			

planungsbüro peter stelzer GmbH
 Grulandstraße 2 • 49832 Freeren
 Tel. 05902-503702-0 • Fax. 05902-503702-33
 bearbeitet: hr gezeichnet: bt Datum: 06.09.2016

26. FNPÄ Rhede/ Ems Erweiterung Gewerbegebiet A31 südlich der L52

Erfassungsergebnisse 2016 - Brutvögel -	Maßstab:	1 : 5.000
	Blatt Nr.:	1
	Anlage:	1

Auftraggeber:
 Ing.-Büro W. Grote GmbH
 Bahnhofstraße 6-10
 26871 Papenburg

- einmalig überfliegender Turmfalke westl. des UG
 - einmalig jagende Mauersegler
 - regelmäßig jagende Rauchschwalben



**Erfassungsergebnisse 2016
- Fledermäuse -**

Quartiere:
 Quartier der Breitflügelfledermaus, mind. 3 Ind.

Detektornachweise:
 BR Breitflügelfledermaus
 Z Zwergfledermaus
 Mu Myotis unbestimmt
 j jugend

Gehölzbestände mit hohem Baumhöhlenpotenzial

Geltungsbereich 26. Änd. FNP Rhede
 Untersuchungsgebiet

Quelle: Auszug aus den Geobasisdaten der Niedersächsischen Vermessungs- und Katasterverwaltung © 2016

Nr.	Art der Änderung oder Ergänzung	Datum	Zeichen
Suchpfad: P:\F_Plan\Rhede\FNPÄ-Rhede\26. FNPÄ, Fauna_sa\Pisa\PGIS\Erfassungsergebnisse_FNPÄ_Rhede_2016_Fledermäuse.mxd			

planungsbüro peter stelzer GmbH
 Grulandstraße 2 • 49832 Freren
 Tel. 05902-503702-0 • Fax. 05902-503702-33
 bearbeitet: hr gezeichnet: bt Datum: 06.09.2016

**26. FNPÄ Rhede/ Ems
Erweiterung Gewerbegebiet A31 südlich der L52**

Erfassungsergebnisse 2016 - Fledermäuse -	Maßstab: 1 : 5.000
	Blatt Nr.: 2
	Anlage: 1

Auftraggeber:
 Ing.-Büro W. Grote GmbH
 Bahnhofstraße 6-10
 26871 Papenburg