

## Mitteilungen der Verwaltung

➤ Bekanntmachung über die **Zusammensetzung des Wahlausschusses für die Gemeinde- und Ortsratswahlen sowie die Direktwahl** am 13.09.2026 in der Gemeinde Rhede (Ems). Gemäß § 8 Abs. 4 NKWO gebe ich die Zusammensetzung des Wahlausschusses bekannt:

1. Vorsitzender: Hans-Bernd Lüsing-Hauert, stellv. Vorsitz. Holger Knak
1. Beisitzer: Maria Dünhöft, stellv. Beisitzerin Monika Nee
2. Beisitzer: Eike de Weerd, stellv. Beisitzerin Linda Agnesmeyer
3. Beisitzer: Verena Weber, stellv. Beisitzerin Katja Schockmann
4. Beisitzer: Rochus Hiller, stellv. Beisitzer Jan von Ohr
5. Beisitzer: Albert Bohse, stellv. Beisitzer Gerhard Connemann
6. Beisitzer: Theo Schulte-Wülwer, stellv. Beisitzer Peter Schade

➤ **Wahlbekanntmachung für die Kommunalwahlen und die Direktwahl des Bürgermeisters in der Gemeinde Rhede (Ems)** - wird aufgrund des § 16 und 45b des Niedersächsischen Kommunalwahlgesetzes (NKWG) folgendes bekannt gegeben:

**Wahltag und Wahlzeit:** Die Gemeinderatswahl, Ortsratswahlen und die Wahl des Bürgermeisters in der Gemeinde Rhede (Ems) finden am Sonntag, 13. September 2026 in der Zeit von 8 bis 18 Uhr statt. Eine etwaige Stichwahl findet gem. § 45b NKWG am Sonntag, 27. September 2026 in der Zeit von 8 bis 18 Uhr statt.

### Zahl der Vertreter/innen

Gemeinderat: 14 (zu wählende Vertreter/innen); 19 Höchstzahl der Bewerber/innen je nach Wahlvorschlag; § 21 Abs. 4 NKWG

Ortsrat Brual: 5 (zu wählende Vertreter/innen); 10 Höchstzahl der Bewerber/innen je nach Wahlvorschlag; § 21 Abs. 4 NKWG

Ortsrat Neurhede: 5 (zu wählende Vertreter/innen); 10 Höchstzahl der Bewerber/innen je nach Wahlvorschlag; § 21 Abs. 4 NKWG

**Zahl und Abgrenzung der Wahlbereiche:** Im Wahlgebiet – besteht ein Wahlbereich der in 4 Wahlbezirke aufgeteilt ist. I = Rhede (Ems), II = Brual, III = Neurhede, IV = Borsum.

**Inhalt und Form der Wahlvorschläge:** Die Wahlvorschläge für die Wahl der Vertretungen müssen nach Inhalt und Form den Vorschriften der §§ 21. ff. NKWG und des § 32 NKWO entsprechen. Der Wahlvorschlag einer Einzelperson (Einzelwahlvorschlag) darf den Namen nur einer wählbaren Bewerberin oder nur eines wählbaren Bewerbers (Einzelbewerber/in) enthalten, § 21 Abs. 5 NKWG.

**Unterschriften für Wahlvorschläge:** Jeder Wahlvorschlag muss von dem für das Wahlgebiet zuständigen Parteiorgan, von drei Wahlberechtigten der Wählergruppe oder von der wahlberechtigten Einzelperson unterzeichnet sein. Er muss außerdem persönlich und handschriftlich unterzeichnet sein für die Gemeinderatswahl von mindestens 20 Wahlberechtigten und für die Ortsratswahl von mindestens 10 Wahlberechtigten des Wahlbereichs. Eine wahlberechtigte Person darf für jede Wahl nur einen Wahlvorschlag unterzeichnen; die Gemeinde hat die Wahlberechtigung zu bestätigen. Die Wahlberechtigung muss im Zeitpunkt der Unterzeichnung gegeben sein und ist bei der Einreichung des Wahlvorschlags nachzuweisen. Hat jemand für eine Wahl mehr als einen Wahlvorschlag unterzeichnet, so sind dessen Unterschriften auf Wahlvorschlägen ungültig, die bei der Gemeinde nach der ersten Bestätigung der Wahlberechtigung zu prüfen sind (§ 21 Abs. 9 NKWG). Gemäß § 21 Abs. 10 NKWG sind folgende Parteien,

**Wählergruppen und Einzelwahlvorschläge von der Verpflichtung zur Beibringung von Unterstützungsunterschriften befreit:** Christlich Demokratische Union Deutschland in Niedersachsen (CDU), Sozialdemokratische Partei Deutschlands (SPD), Alternative für Deutschland (AfD), BÜNDNIS 90/DIE GRÜNEN (GRÜNE), DIE LINKE.Niedersachsen (DIE LINKE).

**IV. Aufforderung zur Einreichung von Wahlvorschlägen:** Die Wahlvorschläge sind möglichst frühzeitig, spätestens am **(48. Tag vor der Wahl – 20.07.2026)** - 18.00 Uhr – bei der Gemeinde Rhede (Ems), Gerhardyweg 1, 26899 Rhede (Ems) einzureichen.

**V. Inhalt und Form der Wahlvorschläge:** Die Wahlvorschläge sollen nach amtlichem Muster eingereicht werden. Inhalt und Form der Wahlvorschläge müssen den Vorschriften der §§ 21 ff. NKWG und der §§ 32 ff. NKWO entsprechen.

**VI. Wahlanzeige:** Parteien, die nicht unter Punkt III. aufgeführt sind, können als solche nur dann Wahlvorschläge einreichen, wenn sie gemäß § 22 Abs. 1 NKWG bis zum **15.06.26** der Niedersächsischen Landeswahlleiterin, Lavesallee 6, 30169 Hannover ihre Beteiligung an der Wahl angezeigt haben und der Landeswahlausschuss ihre Parteieigenschaft festgestellt hat.

➤ **Einladung Vereinsgespräche zum 06.05.26 um 19 Uhr im Ratssaal der Gemeinde Rhede (Ems):** Gemeinsam möchten wir Ihre Ideen für die Dorfregion und Ihren Verein weiterentwickeln. Wir begleiten Sie von der Idee bis zur Antragsstellung. Eine Förderung von bis zu 75 % der förderfähigen Nettokosten ist möglich. Nutzen Sie die Chance – kommen Sie vorbei.

➤ **Neue Regelung in Rhede (Ems): Kastrationspflicht für freilaufende Katzen:** Die Gemeinde Rhede (Ems) hat im Zuge einer neuen Gefahrenabwehrverordnung die **Kastrationspflicht für freilaufende Katzen** beschlossen. Diese Regelung wird vom Deutschen Tierschutzbund empfohlen und gilt **ab sofort**.

➤ **Was bedeutet das konkret?** Wird einer Katze (beide Geschlechter) die Möglichkeit gewährt, sich außerhalb der Wohnung bzw. des Grundstücks des Katzenhalters zu bewegen, muss sie: ✓ **ab dem sechsten Lebensmonat kastriert** sein ✓ **mittels Mikrochip gekennzeichnet** sein ✓ **registriert** sein. Die Registrierung erfolgt über: Deutsches Haustierregister FINDEFIX des Deutschen Tierschutzbund e.V. oder Tasso e.V.. Ziel der Verordnung ist es, unkontrollierte Vermehrung zu verhindern und das Leid freilebender Katzen nachhaltig zu reduzieren. Bitte informiert euch rechtzeitig und sorgt dafür, dass eure Freigänger-Katzen die neuen Vorgaben erfüllen.

➤ **Anradeln - Eröffnung der Radfahrseason am 26. April 2026!** Am Sonntag, 26. April 2026 wird die neue Radsaison mit dem traditionellen Anradeln im Emsland begrüßt. Jung und Alt radeln bei hoffentlich frühlingshaftem Wetter und im gemütlichen Tempo sternförmig nach Twist, wo rund um das Heimathaus das Anradelfest gefeiert wird. Radeln und Feiern Sie mit. Anmeldung bis zum 23. April 2026 im Landwirtschaftsmuseum. Erwachsene 19 Euro, Kinder unter 14 Jahren 7 Euro.

➤ **Landwirtschaftsmuseum:** Ab sofort ist das Landwirtschaftsmuseum wieder dienstags bis sonntags von 14 bis 17 Uhr für Sie geöffnet. Wir freuen uns auf ihren Besuch. Herzliche Einladung zur **Ausstellungseröffnung am 12. Mai 2026** um 17 Uhr. „**Neustart Heimat**“ von Dr. Elisabeth Schlicht. Herr Dr. Benjamin van der Linde wird die Ausstellung eröffnen. **Neustart Heimat – Dr. Elisabeth Schlicht und der Emslandplan (1950–1963)**. Wer sich mit dem Emslandplan

auseinandersetzt, wird meist über die Namen zahlreicher Männer in verschiedenen Funktionen stolpern. Doch ist dies nur ein Teil der Geschichte. Frauen haben bei der Emsland-Erschließung tatkräftig mitgewirkt. Dr. Elisabeth Schlicht (1914–1989) war von 1953 an erste Geschäftsführerin des „Emsländischen Heimatvereins“. Sie hat das kulturelle Leben sowie die Heimatarbeit im Emsland maßgeblich gestaltet. Ihr Anliegen war es, in dieser Phase des Umbruchs und Neustarts eine gemeinsame (neue) Heimat zu schaffen. Als promovierte Archäologin war sie nicht nur für die Sicherung der urgeschichtlichen Funde zuständig. Sie setzte sich für den Kultur- und Denkmalschutz in der Region ein, versuchte alte Gebäude vor dem Abriss zu retten, Naturschutzgebiete zu bewahren und den jungen Menschen eine Zukunft im neuen Emsland zu ermöglichen – unter Bewahrung des kulturellen Erbes. Die Wanderausstellung „Neustart Heimat. Dr. Elisabeth Schlicht und der Emslandplan (1950- 1963)“ thematisiert, wie der Emslandplan das soziale und kulturelle Leben in der Region beeinflusst hat. Insbesondere werden die innovativen Ansätze Elisabeth Schlichts in der Heimatpflege aufgezeigt. Die Wanderausstellung ist ein Angebot der Emsländischen Landschaft e. V., zusammen mit dem Emsländischen Heimatbund e. V.

Das Landwirtschaftsmuseum präsentiert sich ab sofort mit einem **eigenen Logo sowie neu gestalteten Eintrittskarten**. Passend dazu ist erstmals ein Museumsmagazin erschienen, das spannende Einblicke in die Geschichte des Museums sowie einen Überblick über die Ausstellungsbereiche bietet. Im ersten Kapitel geht es um die Entstehung des Museums- von den ersten Ideen über die Aufbauphase bis hin zur Beschaffung und Restaurierung der Ausstellungstücke. Zahlreiche historische Archivaufnahmen aus dem Heimatarchiv veranschaulichen diese Zeit. Das zweite Kapitel bietet einen übersichtlichen Einblick in die einzelnen Ausstellungsbereiche des Museums und dient gleichzeitig als Orientierungshilfe für Besucherinnen und Besucher. Das Magazin ist ab sofort exklusiv im Landwirtschaftsmuseum Rhede (Ems) erhältlich. **Preis: 5 Euro**. Eine Anrichtsexemplar liegt auch im Rathaus aus.



**Das neue  
Logo.**

**Magazin jetzt  
im Museum  
erhältlich. ↗  
Preis: 5 €**



**Neu: Magazin und Logo  
des Landwirtschaftsmuseums  
»Kiek gern maol rin«**

➤ **Museumscafe:** Ab sofort ist das Cafe im Museum ab 13:30 Uhr geöffnet. Wir freuen uns auf euch. Angelika Grote, Handy: 01778661384

➤ **MittagsAnker – Gemeinsames Mittagessen:** Wir laden alle Seniorinnen/Senioren herzlich zu unserem neuen monatlichen Mittagessen im Anker ein! In gemütlicher Runde möchten wir gemeinsam essen, plaudern und eine schöne Zeit miteinander verbringen. Das Mittagessen findet 1 x im Monat statt. Immer am dritten Dienstag im Monat um 12 Uhr statt. Der Kostenbeitrag beträgt **10 Euro** und ist **vor Ort zu bezahlen**. Damit wir besser planen können, bitten wir um eine **tel. Anmeldung** bis freitags vorher unter der Tel.-Nr.: 9182-26. Am Dienstag, 19.05. gibt es Spargel, Kartoffel, Schnitzel und Soße. und Nachtisch. Wir freuen uns auf viele vertraute und neue Gesichter – kommen Sie vorbei und genießen Sie die gemeinsame Mahlzeit und gute Gespräche!

➤ **„Spiele und Klönsnack“ im Anker:** Wir laden herzlich ein zu unserem gemütlichen Spielenachmittag, der jeden **zweiten Dienstag im Monat im Anker** stattfindet. Ab **15 Uhr** treffen wir uns zu einer entspannten Runde mit verschiedensten Spielen – von klassischen Brettspielen bis zu Kartenrunden ist für jeden etwas dabei. Die Geselligkeit steht im Mittelpunkt: gemeinsam lachen, klönen und eine gute Zeit verbringen. Eine **Anmeldung ist nicht erforderlich** – einfach vorbeikommen und mitmachen! Wir freuen uns auf spannende und spielerische Nachmittage. **Ansprechpersonen:** Sabine Broos, Ehrenamtl. Seniorenbegleiterin, Tel.: 6058865, Sabine Thien, Gemeinde Rhede (Ems), Tel.: 9182-22

➤ **Digitale Brücke:** Werde Teil der Digitalen Brücke – Hilfe Seniorinnen und Senioren beim Einstieg in die digitale Welt! Die *Digitale Brücke* sucht ehrenamtliche Unterstützer, die gemeinsam mit uns Senioren im Gemeindezentrum „Anker“ helfen, den Weg in die digitale Zukunft zu gehen. **Jeden letzten Dienstag im Monat** bieten wir eine kostenlose Sprechstunde im Anker von 15 - 16:30 Uhr an, bei der wir Seniorinnen und Senioren beim Umgang mit Smartphones, Tablets u. sozialen Medien begleiten. Info: Sabine Broos, Tel.: 6058865 oder mobil 0176-70160845. **Das Digitalmobil LUNA der NOZ besucht unsere Gemeinde:** Das Digitalmobil LUNA Mobil der Neuen Osnabrücker Zeitung NOZ besucht am Dienstag, 28.04.26 von 15 – 16 Uhr die Digitale Brücke. Im Anschluss wird das Mobil von 16 - 18 Uhr auf dem Rathausplatz stehen und der allgemeinen Öffentlichkeit für Fragen und Antworten zur Verfügung stehen.

➤ **Der Rhede (Ems) Gutschein** – Das perfekte Geschenk und eine tolle Möglichkeit, den Rheder Einzelhandel zu unterstützen. Der Gutschein ist zwischen 10 u. 250 Euro im Rathaus oder jederzeit online unter [www.rhede-gutschein.de](http://www.rhede-gutschein.de) erhältlich. Einlösbar ist der Gutschein bei folgenden Akzeptanzstellen: ● BauXpert Schulte ● BellaVita ● Blumen und Floristik Nintemann ● Physiopraxis Curativa ● Die Rhederei ● Fleischeri Schmidt ● Gasthof Prangen ● Giant Store Emsland ● Haus der Geschenke Stubbe ● KFZ Kruse ● Klönstoawe ● Museumscfé ● Nikolaus Apotheke ● Salon Velt ● Tischlerei Langen ● Uhren Schmuck Goldschmiede Seidel

➤ **Wohnsitz online:** Wer umzieht, muss sich innerhalb von zwei Wochen ummelden – das geht nun auch in Rhede (Ems) online. Das Angebot ist eine bequeme und flexible Alternative zum Behördengang und erleichtert die Formalitäten nach dem Umzug. Alles, was Sie dafür benötigen: Einen Personalausweis mit aktivierter eID-Funktion, die AusweisApp und ein behördliches Nutzerkonto, wie die BundID. Alle Informationen zum Online-Dienst finden Sie auf [www.wohnsitzanmeldung.gov.de](http://www.wohnsitzanmeldung.gov.de).

➤ **Der offizielle WhatsApp-Kanal der Gemeinde Rhede (Ems)!** Ob Neuigkeiten aus der Gemeinde, wichtige Termine oder spannende Veranstaltungen – hier erfährt ihr alles aus

erster Hand. Folgt unserem Kanal, um keine Infos zu verpassen! Einfach folgenden QR Code scannen und abonnieren:



- **Rhede (Ems) App:** Nichts verpassen mit der kostenlosen Rhede (Ems) App. Termine, Aktuelles, Vereine, Mängelmelder und vieles mehr! Hier geht es zur [kostenlosen App](#):



(Kamera auf den QR-Code richten und Link öffnen)

- **Mobile Schadstoffsammlung:** Rhede, Parkplatz Kold'n Hauk/Sportzentrum am Mi., 21.10.26 von 14:30 bis 15:30 Uhr
- **Mobile Einkaufshilfe:** Interessierte Personen werden nach tel. Anmeldung (bis mittwochs, 12 Uhr) bei der Gemeinde Rhede (Ems), Tel.: 9182-26 um ca 9 Uhr von zuhause abgeholt und zu den in Rhede (Ems) ansässigen Lebensmittelmärkten gefahren. Die Teilnehmer sind gegen 11:30 Uhr wieder zu Hause. Nutzen Sie dieses Angebot. Kontakt: Heinrich Ahrens, Tel.: 227 oder Gemeinde Rhede (Ems), H.-B. Lüsing-Hauert, Tel.: 9182-29, Sabine Thien, Tel.: 9182-22.

- **Liebe Heimatfreundinnen und Heimatfreunde, unter dem Motto „Zukunft wächst hier“ schreibt der Emsländische Heimatbund e. V. den diesjährigen Gartenwettbewerb aus.** Gesucht werden Gärten, die weit mehr sind, als gepflegte Grünflächen: Orte der Kreativität, der Begegnung und des Erlebens. Gleichzeitig sollen sie zeigen, wie naturnahe Gestaltung, Klimaschutz und die Förderung der Biodiversität in einem stimmigen Gesamtkonzept zusammenfinden. Im Mittelpunkt stehen innovative Gestaltungsideen, eine durchdachte Pflanzenverwendung, handwerkliche Qualität sowie nachhaltige, klimafreundliche Ansätze. Ob kleiner Hausgarten, Kleingarten oder gemeinschaftlich genutzte Grünfläche – jeder Beitrag ist willkommen. **Bewerbungsschluss ist der 30.04.2026.** Das Bewerbungsformular kann hier heruntergeladen werden und mit aussagekräftigen Bildmaterial an den Emsländischen Heimatbund e. V., Am Neuen Markt 1, 49716 Meppen oder per E-Mail an [info@ehb-ems-land.de](mailto:info@ehb-ems-land.de) geschickt werden. [Download Bewerbungsformular](#) \* [Download Bewertungskriterien](#) **Wer kann mitmachen?** Haus- und Kleingärten von Privatpersonen, Gemeinschaftsgärten, Nachbarschaftsprojekte, Gärten an Schulen, Kitas, Vereinsgebäuden (Heimatvereine) und Kirchen im Emsland. **Worauf wird geachtet?** Naturnahe Gartengestaltung ● Klimaschutz & Klimaanpassung ● Lebensraum für Tiere & Pflanzen ● Kreativität & Innovation ● Gesamteindruck & Vorbildwirkung. **Wie lauten die Teilnahmebedingungen?** ● Der Garten liegt im Emsland und enthält keine rein versiegelten oder überwiegend künstlichen Flächen / Schotter- / Kiesflächen ● Der Garten darf fotografiert und von der Jury und Interessierten besucht werden. (In der Teilnahmeerklärung muss eine Zustimmung dazu erfolgen, dass Fotos und Erläuterungen öffentlich sichtbar gemacht werden dürfen und der Besuch des Gartens durch Jurymitglieder und Interessierte erlaubt ist.) **Eine fachkundige Jury bewertet die eingereichten Bewerbungen nach fünf Kriterien:** Naturnahe Gestaltung, Klimaschutz und Klimaanpassung, Lebensraum für Tiere und Pflanzen, Kreativität und Innovation sowie der Gesamteindruck und die Vorbildwirkung. Die besten Gärten werden öffentlich vorgestellt und ausgezeichnet. **Wir freuen uns auf Ihre Teilnahme! Emsländische Landschaft e.V. für die Landkreise Emsland und Grafschaft Bentheim**

- **Deutsche Rentenversicherung Braunschweig-Hannover und BUND – Beratung der Versicherten im Rathaus Rhede (Ems):** Eine tel. Anmeldung ist unbedingt erforderlich unter
  - 0173-1031856 (Bußmann) - **Beratungstermine nur mit Anmeldung ☎ 0173-1031856**
  - **Der Gemeindebrief kann auch kostenlos als papierloser Email-Newsletter** bezogen werden. Anmeldung hier: <https://rhede-ems.de/gemeindebrief/>

➤ **Natalis große Kindertagespflege im Emsland:** Freie Betreuungsplätze bei Natalis Kindertagespflege. In Natalis Kindertagespflege erwartet die Kleinsten eine liebevolle, familiäre Betreuung in einer wohlführenden Einrichtung mit Herz. Mit viel Aufmerksamkeit, Geborgenheit und individueller Förderung wird ein sicherer Raum geschaffen, in dem Kinder wachsen, spielen und sich entfalten können. Bei Interesse oder Fragen freuen wir uns über ihre Kontaktaufnahme. **Email:** [natalialeipi@hotmail.de](mailto:natalialeipi@hotmail.de), **Tel.:** 0173-37 22 960

➤ **Fundamt:** Abgegeben wurde: 1 Ehering (30.07.05) , 1 Handy („oppo“, blau) .

➤ **Carsharing Emsland auch in Rhede (Ems): Auch in der Gemeinde Rhede (Ems) steht auf dem Parkplatz des Rathauses ein Fahrzeug zur Verfügung.** Nähere Informationen zur Registrierung, Nutzung, den Standorten und den Kosten, sind unter [www.emsland-carsharing.de](http://www.emsland-carsharing.de) abrufbar. Link zum Video: <https://youtu.be/InanpJnwaMO>

➤ **Polizeistation Rhede (Ems):** ☎ 60554-0

## Ludgerusschule

**Prävention:** Kurz vor den Osterferien fand an unserer Schule der KlarSicht-MitmachParcours statt. Unsere Neuntklässlerinnen und Neuntklässler aus den Profilen Gesundheit & Soziales, Französisch und Wirtschaft organisierten den Parcours für den 7. Jahrgang – ein Projekt zur Vorbeugung gegen Tabak- und Alkoholkonsum. Vorweg gab es eine intensive Schulung mit Moritz Linstedt vom Diakonischen Werk Emsland. Dort wurden Fakten erklärt, das Moderieren geübt und typische Fragen besprochen. So konnten die Neuner sicher und glaubwürdig als Peers auftreten. Der Parcours hatte fünf Stationen, die u. a. die Themenbereiche Tabak, E-Zigaretten, Alkohol, Werbung für Rauschmittel sowie einen Parcours mit einer Rauschbrille.

**Religionsprojekt:** Am 16. März fand das diesjährige ökumenische Projekt der Grundschule und des Schulkindergartens statt – gestaltet von Lehrkräften sowie Vertretern der evangelischen und katholischen Kirchengemeinden. Einen Vormittag lang beschäftigten sich die Schülerinnen und Schüler mit der Frage, was Frieden bedeutet – in der Welt, in unserer Schulgemeinschaft und im Miteinander. Die Kinder setzten sich kreativ und praktisch mit dem Thema auseinander und erfuhren, wie durch Empathie, Respekt, Rücksichtnahme, Gemeinschaft und Verantwortung ein friedliches Zusammenleben gelingen kann. Im Rahmen unseres Schulprojekts gestaltete jede Lerngruppe einen Buchstaben der Wörter „PEACE“ und „FRIEDEN“. Dabei stand das Symbol der Friedensstaube im Mittelpunkt: Aus Papier und Farbe entstanden vielfältige, ausdrucksstarke Buchstabenbilder, die zeigen, wie Kinder Frieden verstehen und sichtbar machen. Das fertige Gemeinschaftsbild hängt nun gut sichtbar in den Fenstern unserer Schule. Es ist ein tägliches Zeichen für Achtsamkeit, Toleranz und Zusammenhalt und erinnert uns alle daran, im Kleinen wie im Großen für Frieden einzustehen.

**Europaschule:** Vom 13. bis 16. April reisten 23 Schülerinnen und Schüler der Ludgerusschule und des Bellingwolder Dollard Collegues gemeinsam nach Straßburg. Ein besonderer Schwerpunkt der Fahrt lag auf dem europäischen Gedanken und dem internationalen Austausch. Die Schülerinnen und Schüler waren bewusst gemischt untergebracht, sodass sie intensiv miteinander in Kontakt kamen. Dabei wurde vor allem Englisch als gemeinsame Sprache genutzt. Viele berichteten, dass sie sich im Laufe der Tage immer sicherer fühlten und neue Freundschaften über Ländergrenzen hinweg entstanden sind. Ein Highlight der Reise war der Besuch des Europäischen Parlaments, bei dem die Gruppe einen direkten Einblick in die Arbeit der Europäischen Union erhielt. Auch das Freizeitprogramm kam nicht zu kurz. Laut einer Umfrage unter den Teilnehmenden gehörten besonders das Hostelleben, die Escape

Room-Aktivität, die Bootstour sowie das Besteigen des Straßburger Münsters zu den beliebtesten Erlebnissen

### Bücherei KöB St. Nikolaus Rhede (Ems):

**Lesestarter-Sets:** In der Bücherei liegen „Lesestart 1-2-3“-Sets für die 3-jährigen Kinder aus unserer Gemeinde zur Abholung bereit. Diese Sets sind kostenfrei und bestehen aus einer kleinen Tasche mit einem Bilderbuch und Infos rund um das Thema Lesen für die Eltern. Komm gerne mit eurem Kind vorbei und holt euch ein Set ab.

**Unser Angebot:** Unser Angebot wird stetig erweitert/erneuert; neben Büchern und Spielen für alle Altersklassen, Zeitschriften und DVDs findet ihr auch Edurinofiguren, zugehörige Edurino-Stifte, Tonies und Tonieboxen in unserem Bestand - schaut zum Stöbern vorbei, ihr werdet sicher fündig.

**Onleihe:** Kennt ihr schon die Onleihe-App, die ihr als Bücherei-Mitglied kostenfrei mitbenutzen könnt? Dort findet ihr viele eMedien für alle Altersklassen zum Leihen; neben Büchern und Zeitschriften gibt es auch Hörbücher. Bei Fragen dazu spricht uns gerne an.

**Mitarbeitersuche:** Das Bücherei-Team sucht zur Unterstützung des Teams weitere ehrenamtliche Helfer. Wenn du Interesse hast und mindestens 14 Jahre alt bist, dann melde dich gerne zu unseren Öffnungszeiten (Mi. + Fr. 16.00-18.00 Uhr, So. 11.00-12.30 Uhr) in der Bücherei.

## Familienzentrum

➤ **Familienzentrum:** Wir bieten vielfältige Aktionen für Kinder, Erwachsene und Familien an. Schauen Sie dazu auf unserer Homepage, unserem WhatsAppKanal, auf unserer Instagramseite oder in der RhederAPP nach den monatlich wechselnden Aktionen. Demnächst finden folgende Aktionen statt: „Wir basteln für den Muttertag“ am 08.05.2026 sowie „Wir basteln für den Vatertag“ am 11.05.26. Weitere Infos und Anmeldungen dazu sind unter [familienzentrum.st.nikolaus@ewe.net](mailto:familienzentrum.st.nikolaus@ewe.net) möglich.

## Vereinsmitteilungen

**KfD Rhede/Borsum:** Am 29.04.2026 möchten wir von der KfD und dem DRK alle wieder herzlich einladen in die Gaststätte Kassens in Borsum zu kommen. "Blut spenden, Leben retten" das ist ein Motto der immer wichtig ist und immer wichtig bleibt. Also fast euch ein Herz und kommt vorbei, wir von der KfD werden euch mit einem "Italienischen Abend" kulinarisch überraschen.



Mi. 29. April

15:30 - 20:00 Uhr

RHEDE

Gaststätte Kassens

Borsum Dorfstr. 6

Die KfD lädt herzlich ein!



Jetzt QR-Code scannen & Termin reservieren

➤ **SuS Rhede (Ems):**

**Fußball (Heimspiele):** Di. 05.05. 19:30 Uhr: SuS Rhede III – SG Wippenen // Fr. 08.05. 19:30 Uhr: SG Rhede/Bruar II – SV Langen II // Fr. 08.05. 19:30 Uhr: SuS Rhede III – E. Papenburg II // Mi. 13.05. 19:30 Uhr: SuS Rhede – Aschendorf // Sa. 23.05. 16:00 Uhr: SuS Rhede Damen – SG Breddenberg II

**Tischtennis:** Herzliche Einladung an alle Interessierten ab 16 Jahren zum Tischtennis! Wir treffen uns immer donnerstags von 18 - 19.30 Uhr in der kleinen Turnhalle.

**Dart Youngsters** – wir starten durch: Unser Verein möchte eine neue Dart-Gruppe für Jugendliche gründen. Du bist zwischen 12 und 14 Jahren und hast Lust, den Sport kennenzulernen oder dein Können zu verbessern? Dann bist du bei unseren Dart Youngsters genau richtig! Montags, 17 – 18:30 Uhr im Vereinsheim. Geleitet wird das Training von Herrn Mundt, der mit viel Erfahrung im Dartsport unterstützt. Interesse? Dann melde dich gerne bei Petra Agnesmeyer (0173 514 1313)! Wir freuen uns auf viele neue Gesichter



**Tennis: Eröffnungsturnier:** Die Tennisabteilung beginnt die neue Sommersaison offiziell für ihre Mitglieder am 09.05.2026 ab 14:00 Uhr auf der frisch hergerichteten Tennisanlage. Wie bereits in den letzten Jahren praktiziert, beginnen die Teilnehmer zunächst bei Kaffee und Kuchen. Anschließend sollen die Tennisplätze „eingetreten“ werden. Die Spiele werden größtenteils als Doppel stattfinden, die zugelost werden. Zwischendurch gibt es Pausen und kleine Stärkungen, um sich zu erholen. Abschließend wird dann die Grillsaison auf der Tennisanlage sowie im Vereinsheim eröffnet. Die Startgebühr beträgt 5 Euro/Person. Das Grillen wird je nach Verzehr abgerechnet.

**Tennistraining:** In diesem Jahr soll dann wieder ein Kinder bzw. Jugendtraining (ab 8 Jahren) durchgeführt werden. Trainingstag soll der Mittwoch sein. Je nach Teilnehmermeldungen und deren Schulende beginnend ab 15:00 oder 16:00 Uhr. Voraussetzung für die Teilnahme am Training ist die Mitgliedschaft in einem örtlichen Sportverein. (Eintracht Bruar, SuS Rhede oder SV Neurhede) Sollte diese Voraussetzung nicht vorliegen, so wird die Anmeldung beim SuS Rhede durch die Tennisabteilung nach der Anmeldung zum Training erfolgen. Für das Training wird eine zusätzliche Gebühr in Höhe von 60 Euro bei der Tennisabteilung fällig. Im Gegenzug verzichtet die Tennisabteilung während des Anfängertrainings

Stufe 1 und 2, (für gewöhnlich zwei Saisons) auf die Mitgliedsgebühr für die Tennissparte. Zusätzlich benötigen die Kinder für das Training keine eigenen Tennisschläger, da diese durch die Abteilung beim Training gestellt werden. Bei den Sportschuhen sollte lediglich darauf geachtet werden, dass diese möglichst ein flaches Profil haben. Das 1. Training für den Kinder,- bzw. Jugendbereich soll am 12.05.26 sein. Bis zum Beginn des Trainings sollen die Unterlagen/Anmeldungen vorliegen. (In den Schulferien findet kein Training statt) Da bereits einige Anfragen für ein Training im Erwachsenenbereich vorhanden sind, soll auch dieses ermöglicht werden. Nach Möglichkeit in kleinen Gruppen, da diese Trainingsform mehr Spaß bringt und für die Teilnehmer günstiger ist. Dieses jedoch nach persönlicher Absprache mit dem Trainer. Auch für diese Teilnehmer hat der Verein ein Kontingent an Schlägern vorrätig. **Anmeldungen zum Training bei: Frank Sawatzki (Trainer) Mobil: 0160 7627198, oder E-Mail: frank.sawatzki1@t-online.de** Ansonsten existiert bereits eine Frauengruppe, die am Dienstagabend spielt und eine Herrengruppe die sich am Donnerstagabend ab ca. 18 Uhr auf der Anlage einfindet.

➤ **Angelsportverein: Anangeln-Erwachsene:** So., 26.04., 7 - 11:30 Uhr. Treffpunkt: 6:30 Uhr, Gaststätte Conens.

➤ **Boule Club Rhede (Ems):** Wir von der Boule Sportgruppe bieten ab sofort für Interessierte jeden Abend nach Anmeldung Kurse für das Boule Spiel an. Spieldauer bis 20 Uhr. Eingeladen sind Gruppen. Vereine, Spielgemeinschaften bzw. Nachbarn. Info: Anni Nordmann Tel. 0172-8873477, Heinrich Behrens Tel. 0172-6073457

➤ **Wassersportclub Rhede (Ems):** Moin zusammen, auch dieses Jahr findet wieder **unser Hafenfest des Wassersportclub Rhede (Ems) e.V.** statt. Wann: 14.05.2026, 11 bis 17 Uhr. Wo: Zum Yachthafen 3, Rhede (Ems). Kommt vorbei, genießt das Fest mit Getränken und Gegrilltem. Wir freuen uns auf Euch!

**Drachenboot paddeln:** Jetzt NEU beim Wassersportclub Rhede (Ems) e.V., jeden Donnerstag um 19 Uhr. Treffpunkt im Yachthafen des WSC Rhede (Ems). Kommt vorbei und paddelt mit! Viele Grüße - Das Team des Wassersportclub Rhede (Ems) e.V. [drachenboot@wsc-rhede-ems.de](mailto:drachenboot@wsc-rhede-ems.de)

➤ **Schützenverein Rhede:** Einladung zur Radtour und Tanz in den Mai am 30. April. Treffen um **18.00** Uhr beim Schützenhaus. Danach Radtour nach Borsum. Dort Abendessen bei Kassens und anschließend gemütliches Beisammensein mit Tanz und Musik. Auch nicht-Mitglieder sind herzlich willkommen. Voranmeldung bei John Engberts Tel. 958235 oder 015252758425.

➤ **SoVD OV Rhede (Ems):** Am 01.07.2026 findet der diesjährige Jahresausflug statt. Wir starten um 8 Uhr beim EDZ. Die Fahrt geht nach Esterwegen zur Gedenkstätte mit einer Führung. Frühstück wird unterwegs am Bus. Anschließend geht es nach Papenburg zur von-Velen-Anlage mit einer Bootsfahrt, einer Besichtigung, sowie Kaffee und Kuchen. Gegen 17 Uhr fahren wir zurück zum EDZ. Dort endet der Tag mit einem leckeren Abendessen. Preis/Person: 60 Euro für Mitglieder; 70 Euro für Nichtmitglieder. Anmeldungen bitte durch Überweisung des Betrags auf folgendes Konto: Papenburger Kanalreisen Sparkasse Emsland IBAN: DE21 2665 0001 1091 0742 50 Verwendungszweck: Reisennummer 43003. Der überwiesene Betrag gilt als Anmeldung.

➤ **Reit- und Fahrverein Rhede (Ems):** Unser traditionelles **Hallenturnier** findet am **25. und 26. April 2026** statt. Dazu möchten wir euch ganz herzlich einladen! Kommt vorbei, genießt bei Kaffee und Kuchen oder Pommes und Bier die besondere Turnieratmosphäre und verfolgt spannenden Reitsport. Wir freuen uns auf viele bekannte und neue Gesichter! Ein großes **Dankeschön** möchten wir an dieser Stelle auch an all unsere **Sponsoren** aussprechen. Ohne euch wäre die

Durchführung eines solchen Turniers nicht möglich. Vielen Dank für euren Einsatz und eure Unterstützung. Außerdem findet unser **Ponyclub** für unsere Kinder des Reitvereins mit buntem Programm an folgenden Terminen statt: 09.05. und 13.06. jeweils von 10 bis 12 Uhr. Zum Schluss haben wir noch eine Herzensangelegenheit: Da wir aktuell dringend ein **Schulpony** brauchen, aber der Markt momentan schwierig ist, sind wir auf der Suche nach einer Übergangslösung. Falls jemand aus der Gemeinde uns ein liebes, kinderfreundliches Pony für eine gewisse Zeit zur Verfügung stellen könnte, bis wir ein passendes eigenes Pony gefunden haben, würden wir uns sehr freuen. Meldet euch gern bei uns! Wir freuen uns auf euch – beim Turnier, im Ponyclub und vielleicht auch bei unserer Pony-Suche!

**Reit- und Fahrverein  
Rhede (Ems)**

**Hallen-Turnier**

**25. und 26. April 2026**

**Reithalle Rhede/Ems**



Samstag Dressur. Sonntag Springen  
und nachmittags sind die kleinen Reiter dran.

Fürs leibliche Wohl wird im Casino  
u.a. mit Kaffee und Kuchen bestens gesorgt.

**Jeder ist herzlich Willkommen.**

Wir freuen uns auf Euch 😊

➤ **Konzert in der Alten Rheder Kirche: Der Chor „Klangfarben“** veranstaltet am Sonntag, **26.04.2026 um 17 Uhr** unter Mitwirkung von Mira Koop ein Frühlingskonzert in der Alten Rheder Kirche. Der Eintritt ist frei. Alle sind herzlich willkommen um sich auf den Frühling einzustimmen.



➤ **Seniorengruppe:** Herzliche Einladung an alle, die Lust auf Gemeinschaft und gute Laune haben! Wir freuen uns über jedes neue Gesicht – egal ob „alter Hase“ oder neugieriger Neuling. Unser Schützenfest-Spezial: Unsere Maiandacht am 05.05. fällt leider aus, dafür feiern wir umso kräftiger auf dem **Rheder Schützenfest!** Wir treffen uns in geselliger Runde zu Kaffee, Tee und leckeren Berlinern. Auch für Kaltgetränke ist natürlich gesorgt. Wann? Dienstag, 26.05., Beginn: ab 15 Uhr. Wo? Schützenplatz Rhede (Ems), Kostenbeitrag: 7 €. Anmeldung bitte bis zum 22.05. bei Sabine: Tel.: 6058865 oder Mobil 0176 / 70160845, Angela Ahrens: Tel.: 227. Schon mal vormerken: Sommer, Sonne, gute Laune! Wir haben für die kommenden Monate tolle Pläne, die ihr euch fest im Kalender rot anstreichen solltet:

**Dienstag, 02.06.26 (ab 15 Uhr): „Heiteres & Humorvolles“** – Ein Nachmittag für die Lachmuskeln! Wir teilen witzige Geschichten und genießen die gemeinsame Zeit.

**Dienstag, 07.07.26: Großes Sommerfest mit DJ Otto!** Wir feiern die heiße Jahreszeit mit Musik, Tanz und bester Stimmung. Details folgen, aber die Vorfreude darf jetzt schon beginnen. Kommt vorbei – wir freuen uns auf ein buntes Miteinander über alle Generationen hinweg! Das Team der Seniorengruppe

➤ **Schützenverein Neurhede:** Liebe Schützenschwestern und Schützenbrüder die ersten Schützenfeste stehen an! Busfahrten Schützenfeste 2026

Neudersum 08.05.2026, 17:30 Uhr ab Vorstrich

Dersum 14.05.2026, 13:30 Uhr ab Vorstrich

Rhede 24.05.2026, 14 Uhr ab Husmann

Brual 05.07.2026, 14:30 Uhr ab Husmann

Heede 17.07.2026, 17 Uhr ab Vorstrich

Wir freuen uns auf rege Beteiligung - eurer Vorstand

➤ **SCHÜTZENFEST: Schützenverein Rhede**

**KIDS AUFGEPASST:** Auch in diesem Jahr möchten wir den Kindern des **Schulkindergartens und der Grundschule die Möglichkeit bieten, am Festumzug am 1. Schützenfesttag teilzunehmen. Für die Anmeldung ist es erforderlich**, dass sich die Eltern persönlich mit ihren Kindern bei uns melden. Die Anmeldung kann am Kinderkönigsschießen am Sonntag, 17. Mai, in der Zeit zwischen 14.30 Uhr und 17 Uhr im Schützenhaus Rhede erfolgen. Dort können die Anmeldeformulare ausgefüllt und alle weiteren Informationen erhalten werden. **Kommt gerne vorbei – wir freuen uns sehr auf eure Teilnahme! Und das Beste: Jeder, der mitmacht, erhält ein cooles T-Shirt vom Schützenverein Rhede!**

**KIDS AUFGEPASST:** Wir laden euch ganz herzlich zum **Kinderkönigsschießen am Sonntag, 17. Mai, zwischen 14.30 Uhr und 17 Uhr** ins Schützenhaus ein! Alle Kinder aus Rhede und Borsum im Alter von 10 bis 14 Jahren sind herzlich willkommen, teilzunehmen. Um für alle faire Chancen zu gewährleisten, wird das Königspaar im Glücksschießen ermittelt und darf sich anschließend sein Thronfolge selbst aussuchen. Das Königspaar erhält jeweils 2 Kinogutscheine, und das Vizekönigspaar bekommt jeweils 1 Kinogutschein. **Kommt gerne mit euren Freunden vorbei und verbringt einen schönen Nachmittag im Schützenhaus! Für euch und eure Eltern stellen wir kalte Getränke sowie Kaffee und Kuchen bereit. In diesem Jahr gibt es auch eine Hüpfburg – es wird also richtig viel Spaß geben!**

Wir laden euch ganz herzlich zur **Auftaktveranstaltung zum Schützenfest am Freitag, 15. Mai, um 20 Uhr** ins Schützenhaus ein. Freut euch auf aktuelle Informationen zum Schützenfest, die Schulterklappenvergabe für die Altersgruppen 16/18 Jahre, kühle Getränke und einen kleinen Imbiss. Wir freuen uns darauf, mit euch gemeinsam einen schönen Abend zu verbringen!

Der **Schützenverein Rhede** lädt alle herzlich ein, am **Pfingstwochenende** unser **traditionelles Schützenfest zu feiern**. Wir möchten alle Rheder bitten, **die Straßenzüge mit Wimpeln und Fahnen zu schmücken**, um unser Fest noch schöner zu gestalten. Bereits jetzt sagen wir Ihnen dafür ein **herzliches Dankeschön!**

Herzliche Einladung zum **Plakettenschießen** für alle Mitglieder und Freunde unseres Schützenvereins! Am **Freitag, 22. Mai, um 19 Uhr** habt ihr noch einmal die Gelegenheit, Schnüre und Plaketen für eure Uniform zu schießen. Wir freuen uns auf eure Teilnahme! **Für alle Menschen mit Behinderungen** besteht am **Pfingstmontag in der Zeit von 13.30 Uhr bis 14.15 Uhr** die Möglichkeit, kostenlos die Fahrgeschäfte zu nutzen und sich an den Imbisswagen kostenlos verpflegen zu lassen. Ein herzliches Dankeschön an unseren Festwirt und die Schausteller des Schützenfestes für ihre großzügige Unterstützung!

**Festfolge zum Schützenfest in Rhede 2026:**

**SAMSTAG, 23. Mai: 20 Uhr** – Zelteintreten mit der Musikband „Nightlife“ & dem DJ-Team „Overdrive

**MONTAG, 25. Mai, 13:30 Uhr:** Gottesdienst in der St. Nikolauskirche, 14:45 Uhr: Großer Festumzug; 15:30 Uhr: Gemütliches Beisammensein im Festzelt; 20 Uhr: Königsball mit der Tanzkapelle „YourMusic“

**DIENSTAG, 26. Mai, 8 Uhr** – Andacht in der St. Nikolauskirche; 08:30 Uhr: Frühstück in der Gaststätte Conens; 09:30 Uhr: Umzug zur alten Rheder Kirche Ehrung der gefallenen und vermissten Soldaten; 10:15 Uhr: Beginn des Königsschießens; 11 Uhr: Seniorenfrühschoppen; 12 Uhr: Proklamation des neuen Schützenkönigs; 15:30 Uhr: Festumzug; 20 Uhr: Krönungsball mit der Tanzkapelle „Showdown“

**NEU 2026: Ab 18 Uhr bereits Livemusik mit der Tanzkapelle „Showdown“**

Königspaar vor 50 Jahren: Peter (†) und Leni Hackmann  
 Königspaar vor 25 Jahren: Hermann und Elisabeth Lückmann  
 Kinderkönigspaar vor 25 Jahren: Stefanie Freericks und Christian Bültjer

Wir freuen uns auf ein schönes Schützenfest!

Zu den **auswärtigen Schützenfesten** treffen sich alle Vereinsmitglieder an folgenden Terminen beim Schützenhaus:

**Schießfest Papenburg:** Sonntag, 28.06. um 14.30 Uhr

**Schützenfest Brial:** Sonntag, 05.07. um 14.30 Uhr

**Schützenfest Neurhede:** Samstag, 11.07. um 14.30 Uhr

**Schützenfest Wedde:** Samstag, 29.08. um 18.30 Uhr

**Ponyclub:** Unser Ponyclub mit buntem Programm für die Kinder des Reitvereins finden an folgenden Terminen statt: 9. Mai und 13. Juni jeweils von 10 bis 12 Uhr.

**Sonstiges**

➤ **Zum nächstmöglichen Zeitpunkt suchen wir eine Aushilfe (m/w/d) für den Bereich Hol- und Bringservice für unsere Gartentechnik in Rhede-Brial.** ● Abholung und Auslieferung von Gartengeräten in unserer Kundschaft ● Arbeitszeit ist flexibel und nach Absprache mit der Gartentechnik an 2 Tagen in der Woche ● Führerschein Kl. B, idealerweise BE. Bewerbung gern telefonisch oder per Mail an Hans Wittrock GmbH \* Stefanie Beifus \* Tel.: 04964-916056 \* [bewerbung@wittrock-landtechnik.de](mailto:bewerbung@wittrock-landtechnik.de)

➤ **Uhren und Schmuck Renate Seidel:** Passend zum Muttertag und Vatertag haben wir neue Kollektionen erhalten. Schauen Sie gerne rein und lassen sich beraten. Vieles personalisierbar. Ob Schlüsselanhänger, Kettenanhänger mit den Namen der Kinder, Kugelschreiber und viele weitere Möglichkeiten. Am 02. Mai machen wir einen Brückentag und unser Geschäft bleibt geschlossen. Wir wünschen allen Viel Spaß auf dem Rheder Schützenfest!



➤ **Feine Füße - Achtung: Neue Adresse:** Silke Wolff „Feine Füße“, mobile medizinische Fußpflege, Kolpingstr. 18 B. Professionelle Fußpflege einfach bei Ihnen zuhause (Umkreis ca. 30 km, weiter nach Absprache) oder bei mir vor Ort. Ich freue mich auf Ihren Anruf, Tel.: 0176-55429629. Silke Wolff

➤ **Frühling & Spargelzeit im Gasthof Prangen:** Ab Mai starten wir wieder mit unseren Sommer-Öffnungszeiten: **Mittwoch bis Sonntag ab 12 Uhr – durchgehend warme Küche.** Freut euch auf **täglich** frischen Spargel – ganz ohne Voranmeldung. Unsere große Spargelkarte bietet für jeden etwas: Fisch, Fleisch und vegetarische Gerichte. **Der Mai hat noch mehr zu bieten:** Am 1. Mai ab 11 Uhr erwarten euch besondere Highlights mit Pitcher- und Säulen-Angeboten – perfekt zum Teilen. Dazu gibt es Spargelgerichte, Smash Burger und bei bestem Wetter auch frozen Cocktails.

Schützenverein Rhede und Festwirt Kemker laden ein!

**PFINGSTEN 2026 DIE BESTE PARTY DES JAHRES**

<p><b>PFINGSTSAMSTAG 23. MAI 2026</b></p> <p><b>20.00 Uhr</b> Zelteintritt mit der Partyband Nightlife und dem DJ-Team Overdrive</p> <p><b>PFINGSTMONTAG 25. MAI 2026</b></p> <p><b>13.30 - 14.15 Uhr</b> Gratis-Einladung für Menschen mit Behinderungen</p> <p><b>13.30 Uhr</b> Gottesdienst in der St. Nikolaus-Kirche</p> <p><b>14.45 Uhr</b> Großer Festumzug</p> <p><b>15.30 Uhr</b> Gemütliches Beisammensein im Zelt</p> <p><b>20.00 Uhr</b> Königsball mit der Partyband YourMusic</p>	<p><b>DIENSTAG 26. MAI 2026</b></p> <p><b>08.00 Uhr</b> Andacht in der St. Nikolaus-Kirche</p> <p><b>08.30 Uhr</b> Frühstück, Gemütliche Vorse-Schoppen</p> <p><b>09.30 Uhr</b> Umzug zur „alten Rheder Kirche“ und Ehrung der gefallenen und vermissten Soldaten</p> <p><b>10.15 Uhr</b> Königsschießen</p> <p><b>11.00 Uhr</b> Seniorenfrühschoppen</p> <p><b>12.00 Uhr</b> Proklamation des neuen Schützenkönigs</p> <p><b>15.30 Uhr</b> Festumzug</p> <p><b>18.00 Uhr</b> Königsball mit der Partyband Showdown</p>
---	---

**NICHT VERPASSEN!**

[www.schuetzenverein-rhede.de](http://www.schuetzenverein-rhede.de)

Wir beachten das Jugendschutzgesetz.

Für den **Muttertagsbrunch** sind noch einige Restplätze verfügbar – spricht uns gerne an!

**Auch rund um die Feiertage sind wir für euch da:** Zu Christi Himmelfahrt ab 11 Uhr geöffnet, ebenso an allen Pfingsttagen (Schützenfest) – inklusive Dienstag.

**Außer Haus findet ihr uns ebenfalls:** Am 2. Mai und 23. Mai sind wir wieder auf dem Campingplatz Neuengland und verwöhnen euch mit leckeren Burgern von der Feuertonne.

**Spargelklänge im Gasthof Prangen – Genuss trifft Musik:** Am 15. Mai ab 19 Uhr erwartet euch ein besonderer Abend mit 3-Gang-Spargelmenü, Live-Musik vom Akustik-Duo **Querbeat** und anschließender Tanzfläche. 48 € pro Person (zzgl. Getränke). **Reservierungen & Infos:** ☎ 215, ✉ [info@gasthof-prangen.de](mailto:info@gasthof-prangen.de)

leckere Burger und vieles mehr bei uns um die Gaststätte. Meldet euch gerne bei uns, Tel.: 239. Wir freuen uns auf euch. Schöne Grüße aus Borsum



# Spargel Klänge

Spargel Genuss trifft Live-Musik

**15.05 Beginn 19 Uhr**

**Preis pro Person 48,00€**

darin inkludiert:

- Vielfältiges 3-Gang Spargel Menü
- Live Musik Querbeat
- nach dem Essen → Tanzfläche eröffnet

Reservierungen ab sofort möglich!

☎ 04964/215  
✉ [info@gasthof-prangen.de](mailto:info@gasthof-prangen.de)  
📍 26899 Rhede (Ems), Kirchstraße 25

**Akustik-Duo Querbeat**

**Restaurant #Zum Pegel#:** Ab 1. Mai gibt es bei uns frischen Spargel. An Muttertag = Spargel zum Sattessen - gerne auf Vorbestellung. Am 24. Juni Spargelsilvester = die letzte Möglichkeit zum Spargelessen. Euer Team vom Restaurant Zum Pegel, Tel.: 258.

Landhotel Vosse-Schepers  
Hotel | Restaurant | Partyservice | Fest-Saal  
Sommer-Terrasse | Kegelbahnen



**Aktionskalender 2026**

**Restaurant Dienstag bis Samstag ab 17:00 h**  
à la carte und saisonale Gerichte  
Jetzt neu: Glückspilz-Aktion

**Montags:** ab 1.4.-1.10.2026 Schnitzel-Gerichte

**Dienstags:** Sommer-Grillen auf der Terrasse  
Ab 1.Mai bis Oktober ab 17:00 h

**Saisonales Frühstücksbuffet**  
auf Vorbestellung

**ab dem 2.4. jeden 1. Donnerstag im Monat**  
**Mama hat frei**  
ein Abend für Frauen, der Frauen-Stammtisch  
Cocktails und besondere Gerichte

**Spargel in Hülle & Fülle !!**  
in der Saison  
auf Vorbestellung ab 2 Personen

Spargel-Gemüsekrokette mit Spargel-Dip  
\*\*\*

Spargelcremesuppe mit Buttercroûtons  
\*\*\*

Stangenspargel, Rohschinken, Kochschinken, Schnitzel vom  
Schwein und Geflügelsteak, Salzkartoffeln, zerlassene Butter  
und Hollandaise.  
\*\*\*

Überraschungs-Dessert 31,90

**RE/MAX FRÜHLINGSAKTION**

**Kostenlose WERTANALYSE IHRES HAUSES!**

**deepimmo**

**JETZT BERATEN LASSEN!** 0177/2169465 | [martin.koenig@remax.de](mailto:martin.koenig@remax.de) | Zur Marsch 11, Oberlangen

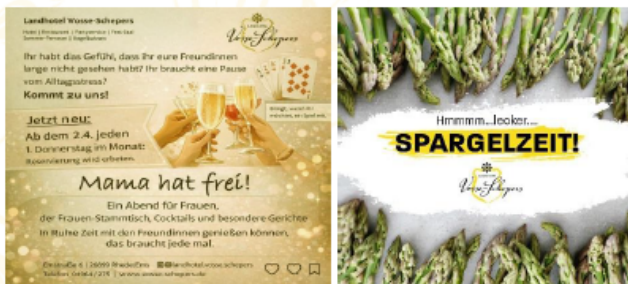
- ✓ Aktuelle Marktwert-Ermittlung
- ✓ Kaufkraft-Analyse durch Deepimmo
- ✓ Kompetent & unverbindlich
- ✓ Von den Profis vor Ort!

➤ Hallo Liebe Rheder, bald geht es wieder los die Spargelzeit beginnt ab dem 01.05. dürfen wir euch wieder das leckerste Gemüse zubereiten. Denkt auch gerne an die Fahrradtour vom Schützenverein am 30.04. mit Maibaum-Aufstellen, leckerem Essen und guter Musik. Am ersten Mai gibt es wieder

## Landhotel Vosse-Schepers

Hotel | Restaurant | Partyservice | Fest-Saal  
Sommer-Terrasse | Kegelsbahnen**Spargel á la carte**

in der Saison auch an Sonn- und Feiertagen ab 12.00 h

**1.Mai:** Spargel-Frühjahrs-Specials**10.Mai: Muttertagsbuffet** mit  
Glücks-Pilz ab 12:00 h 34,90  
auf Vorbestellung ab 2 Personen**14.Mai, Himmelfahrtstag:**  
Pit-Stop Tour-Specials**24.Mai, Pfingstsonntag:**  
Mittags-Bufferet 24,90**25.Mai, Pfingstmontag:**  
Mittags-Bufferet 24,90**Der nächste Gemeindebrief ist für den Monat Juni****- Annahmeschluss, 20.05., 18 Uhr. -**

**Impressum:** Herausgeber: Gemeinde Rhede (Ems), Gerhardyweg 1, 26899 Rhede (Ems) \* Redaktion und Anzeigenleitung: Maria Dünhöft; E-Mail: [duenhoft@rhede-ems.de](mailto:duenhoft@rhede-ems.de). Verteilung: An alle erreichbaren Haushalte der Gemeinde. Bestellung des Gemeindebriefes als Email-Newsletter: <https://rhede-ems.de/gemeindebrief/> Sprechzeiten: Mo. – Fr. 8 – 12 Uhr, Do.: 15 – 18 Uhr. Tel: 04964 9182-0 – Fax: 9182-40 – Internet: [www.rhede-ems.de](http://www.rhede-ems.de) – e-mail: [gemeinde@rhede-ems.de](mailto:gemeinde@rhede-ems.de). Notruf: 110 • Feuerwehr: 112 • Rettungswagen: 112 • Tierarzt: 1414 • Kleintierärztin: 604646 • Zahnarzt: 1303 • Polizei: 60554-0 • Apotheke: 1400 und 1401 • MVZ Rhede (Ems): 9199060 • Wasserverband „Hümmling“, Werlte: 05951-95550 • Strom und Gas (Bezirksmeisterei Papenburg): 04961-83940 • Gleichstellungsbeauftragte: 04964-1577 • Landwirtschaftsmuseum: 1800 • Sperrmüll-Anmeldungen: 05931-599 699. Die aktuellen EWE Netz Servicrufnummern, im Falle einer Strom-, Gas- oder Wasserstörung lauten: **Störung Erdgas: 0800 0500 505 • Störung Strom: 0800 0600 606 • Störung Trinkwasser: 05951-95550**. Die Servicenummern sind kostenlos. Verantwortlich für den Inhalt der Vereinsmitteilungen sowie der privaten und gewerblichen Anzeigen sind die jeweiligen Vereine bzw. die privaten wie gewerblichen Inserenten